

**KONCEPČNÍ
ARCHITEKTONICKÁ
STUDIE**

PARKU LOTYŠSKÁ

ETAPA II.

**KONCEPČNÍ ARCHITEKTONICKÁ STUDIE
PRO REVITALIZACI PARKU LOTYŠSKÁ
S PARTICIPAČNÍM ZAPOJENÍM MÍSTNÍCH
UŽIVATELŮ**

Objednatel:

MČ Praha 6

Zhotovitel:



Město přátelské k dětem, z. s.

IČ: 04393864

Ve Struhách 1017/4, 16000 Praha 6

Autoři:

Ing. arch. Mirjana Petrik, PhD.

Ing. Iva Hejzlarová

Ing. Mgr. Eva Jeníková

Ing. Zuzana Bečvářová

Kontakt:

Email: info@childfriendlycity.cz

Tel: +420 774414626

Datum:

prosinec 2024

**Projekt probíhal ve spolupráci s MČ Praha 6
a s participativním zapojením stávajících a budoucích
uživatelů.**

OBSAH

1. ÚVOD	6
• Zadání	6
• Cíle	6
• Řešené území	6
• Podklady	7
• Metodika	7
2. SITUACE ŠIRŠÍCH VZTAHŮ	8
2.1. Architektonické a krajinářské zhodnocení řešeného území a souvislosti s okolím	9
2.2. Vyhodnocení platných dokumentací, limity a hodnoty v území	9
2.3. Stávající funkce a využití parku lotyšská v kontextu širšího okolí	10
2.4. Hodnocení vlivu záměrů v okolí na řešené území	10
2.5. Mapa nabídky pro hru a pobyt v kontextu širších vztahů	11
3. HISTORIE ÚZEMÍ	13
4. SOUČASNÝ STAV	15
4.1. Výkres současného stavu - plochy, prvky a vegetace	15
4.2. Popis současného stavu území	15
4.3. Fotodokumentace současného stavu území	17
4.4. Hodnocení současného stavu území	18
• Analýza pohybu a vstupů	18
• Posouzení zeleně	20
• Hodnocení stávajících prvků, povrchů a materiálů	22
• Hodnocení stávajících hřišť, vybavení, povrchů a materiálů	22
4.5. Stávající využití a nabídka aktivit	23
• Využití dle skupin uživatelů	23
• Fotodokumentace stávajícího využití	24
• Hodnocení nabídky pro pobyt a hru dle různých věkových skupin	25
4.6 Celkové zhodnocení území	46

5. NÁVRH	29
5.1 Principy navrhovaného řešení	30
5.2 Popis navrhovaného řešení	34
5.3 Situace navrhovaného stavu	35
5.4 Řezy terénem, terénní vztahy	37
5.5 Detailní návrh jednotlivých částí - Park pro všechny	39
5.6 Detailní návrh jednotlivých částí - Hřiště pro všechny	45
5.7 Doplnující poznámky	57
• Poznámky k certifikaci herních a sportovních prvků	57
• Interaktivní umělecký prvek	57
• Veřejné osvětlení	57
• Doprava v klidu	58
• Venčení psů	58
• Bezbariérovost	58
5.8 Návrh zeleně, specifikace druhů, vztah konceptu a krajiny	59
5.9 Návaznost na projekt dopravního řešení	63
5.10. Možnosti etapizace	65
5.11. Závěrečný komentář	65
SEZNAM VYOBRAZENÍ	67
PŘÍLOHY	69
• Park Lotyšská - Zpráva z první etapy participace	71
• Park Lotyšská - Zpráva z druhé etapy participace	76

1. ÚVOD

ZADÁNÍ

Zadáním projektu je vypracování koncepční architektonické studie pro revitalizaci parku Lotyšská s participativním zapojením místních uživatelů.

Záměr rekonstrukce vnitřní části náměstí navazuje na rekonstrukci zpevněných ploch komunikace Lotyšská a Korejská.

ŘEŠENÉ ÚZEMÍ

Řešeným územím je vlastní prostor parku Lotyšská. Jedná se o pozemky v katastrálním území Praha-Bubeneč [730106] o celkové výměře 0,6 ha:

- pozemek p. č. 1415/2 (druh pozemku: ostatní plocha, způsob využití: zeleň),
- pozemek p. č. 1415/3 (druh pozemku: ostatní plocha, způsob využití: sportoviště a rekreační plocha).

Plochy jsou v majetku hl. m. Prahy, svěřenou správu nad pozemky vykonává Městská část Praha 6. Oba pozemky se nacházejí v městské památkové zóně a v památkově chráněném území.

CÍLE

Cílem je komplexní řešení veřejného prostoru s promyšlenou nabídkou aktivit pro hru, sport, pobyt a relaxaci různých věkových skupin uživatelů včetně smysluplného propojení a sjednocení jednotlivých parkových ploch.

Dílčím cílem projektu je

- propojení funkcí v rámci parku,
- doplnění prvků pro starší děti,
- identifikace dalších skupin uživatelů, které dosavadní stav nedostatečně zohledňuje, a jejich potřeb.

Součástí koncepční architektonické studie je participační proces – zapojení místních, stávajících a potenciálních uživatelů.

V rámci studie jsou prověřeny a zapracovány následující požadavky Městské části:

- navázání projektu na plánovanou rekonstrukci ulic Lotyšská, Korejská a návrh případných drobných úprav navrženého řešení formou změn před dokončením stavby,
- změna „smart“ WC na stacionární WC napojené na inženýrské sítě s prověřením změny umístění ve vazbě na stávající inženýrské sítě,
- zlepšení návaznosti cestní sítě v parkové části, případná obnova povrchů
- prověření možností automatického závlahového systému v západní části parku s využitím srážkové vody z retenčních nádrží, které budou realizovány při rekonstrukci uličního prostoru ul. Lotyšská, Korejská,
- revize zídky v severozápadní části při ul. Lotyšská a úprava prostoru,
- revize oplocení mezi jednotlivými sektory parku a přístupu na dětské hřiště,
- revize a doplnění vybavenosti a mobiliáře v rámci dětského hřiště, sportoviště, i parkové části,
- prověření možnosti osvětlení dětského hřiště a/nebo sportoviště,
- podpora bezmotorové mobility, revize stojanů na kola, bezbariérové přístupnosti,
- prověření možnosti dosadeb dřevin, např. podél středové spojovací cesty či v rámci obvodového stromořadí.

PODKLADY

Zadavatel poskytl zpracovatelům tyto podklady:

- 2024, PUDIS: Geodetické zaměření stávajícího stavu včetně technických, stavebních a vegetačních prvků, parkového mobiliáře a herních prvků.
- Dendrologický průzkum (tabulky a schéma bez specifikace zdroje a data zpracování).
- 2023, d-plus projektová a inženýrská a.s. částí PD rekonstrukce uličních prostorů ul. Lotyšská, KOrejská: NN 3789 Lotyšské náměstí, Praha 6 - koordinační výkres.
- 2022, IRIMON: Projekt automatického závlahového systému.

METODIKA

Projekt je členěn do 2 etap ve dvou samostatných dokumentech. Samostatnou součástí řešení je zároveň participace veřejnosti.

I. etapa – analytická část se věnuje rozboru a hodnocení současného funkčního a prostorového řešení, mapuje stávající skupiny uživatelů a definuje další potenciální cílové skupiny. Součástí je i zhodnocení potenciálu Lotyšského náměstí v rámci čtvrti. Výsledkem je stanovení priorit a východisek pro návrh.

II. etapa – návrhová část se věnuje zpracování architektonického návrhu funkčního, prostorového a výtvarného řešení na daných pozemcích včetně tvarového a materiálového řešení. Součástí je návrh herních prvků a mobiliáře, a návrh vegetačních úprav.

Participace veřejnosti proběhla společně se zpracováním analytických prací. Vstupní zapojení veřejnosti proběhlo formou interview a několika participativních setkání na místě pro získání vstupních analytických dat. Zároveň byly osloveny jednotlivé zájmové skupiny. Získané poznatky byly využity **k vytvoření dotazníku pro širokou veřejnost** k doplnění informační báze a oslovení (potenciálních) skupin uživatelů místa, které se nepodařilo oslovit na místě. **Poslední částí participace je představení navrženého řešení široké veřejnosti formou veřejné prezentace a diskuze. Projekt bude také zveřejněn na webových stránkách zadavatele. Podrobněji viz přílohy 1 a 2.**

2. SITUACE ŠIRŠÍCH VZTAHŮ



2.1. ARCHITEKTONICKÉ A KRAJINÁŘSKÉ ZHODNOCENÍ ŘEŠENÉHO ÚZEMÍ A SOUVISLOSTI S OKOLÍM

Řešené území je jedno z mnoha drobných veřejných prostranství kompaktní rezidenční čtvrti Bubeneč / Dejvice, nacházející se na severozápadním okraji širšího centra Prahy, umístěné na ploché terase mezi ostrými svahy terénů kolem Vltavy. Čtvrť tak sousedí s velkými, celoměstsky významnými plochami zeleně (Šárka, Stromovka, Zahrady pražského hradu). V severozápadní části se nachází kampus ČVUT, zástavba na východě je známá svými prvorepublikovými vilami, které jsou často využívány pro velvyslanectví různých republik.

Centrální část čtvrti má charakter blokové zástavby většinou 5-6 patrových činžovních domů, velkoryse projektovanými s prostornými vnitrobloky a četnými veřejnými prostranstvími. Po obvodu se hustota zástavby snižuje, až přechází do vilové zástavby.

Do centrálního Vítězného náměstí, které do doby plánované revitalizace prostor čtvrti rozděluje v podobě velké dopravní křižovatky, ústí čtyři několikaproudové silnice s intenzivní automobilovou dopravou a představují výraznou bariéru pro komfortní a pro děti bezpečný pěší pohyb v rámci čtvrti.

Čtvrť, a tedy i Lotyšák, je výborně dopravně obsluhována, zastávky tramvajové dopravy jsou doplněny okružní autobusovou linkou. Čtvrť není uzpůsobená pro kolečkáře (skatky, kolo-běžky, odrážedla), ani povrchem chodníků, ani z hlediska bezpečného přecházení. Destinace je dobře dostupná na kole a je součástí cyklo infrastruktury pro dospělé, která ale přímo Lotyšákem neprochází. Čtvrť je bariérová pro cyklo dopravu dětí.

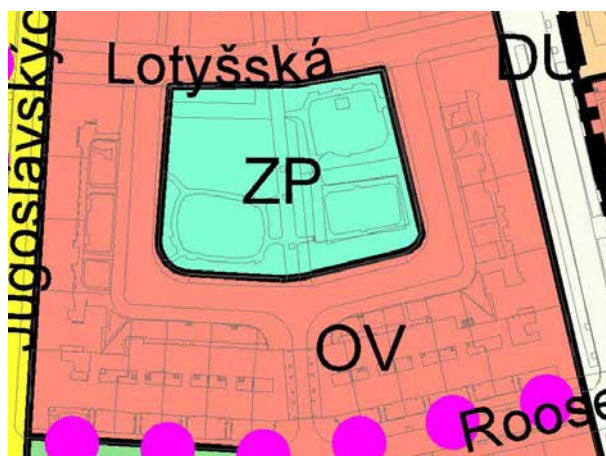
Partery budov v rámci blokové výstavby jsou převážně aktivní s pestrou nabídkou maloobchodu, restaurací a kaváren.

Přestože byly v poslední době provedeny mnohé kroky ke zvýšení bezpečnosti přechodů pro dětské uživatele, ztvárnění uličního prostředí v naprosté většině upřednostňuje individuální automobilovou dopravu před pěší. Funkce četných veřejných prostranství nejsou integrovány a zelený prostor je utvářen odděleně od dopravní funkce i dětských hřišť, a je tím pádem atraktivní pouze pro omezené skupiny uživatelů.

2.2. VYHODNOCENÍ PLATNÝCH DOKUMENTACÍ, LIMITY A HODNOTY V ÚZEMÍ

ÚZEMNÍ PLÁN

Území je součástí zastavěného území hl. m. Prahy, v územním plánu veden jako ZP - parky, historické zahrady a hřbitovy.



1 Výřez z Územního plánu sídelního útvaru Hl. m. Prahy, po změnách, 2018

PAMÁTKOVÁ OCHRANA

Území je jednou z městských památkových zón, vztahují se tedy na ně limity dle právních předpisů chránících historické a kulturní dědictví vyplývají především z tzv. památkového zákona č. 20/1987 Sb.

DOPRAVNÍ A TECHNICKÁ INFRASTRUKTURA

Ulice Lotyšská a Korejská jsou komunikace III. třídy, chodník v ose parku je v kategorii vybraná účelová komunikace.

V území jsou vedeny sítě technické infrastruktury. V ose parku je veden silnoproud k veřejnému osvětlení, pítka je připojeno na vodovodní řad v ulici Lotyšská. V ulici Lotyšská se nachází ochranná zóna vodovodu a kanalizace.

2.3. STÁVAJÍCÍ FUNKCE A VYUŽITÍ PARKU LOTYŠSKÁ V KONTEXTU ŠIRŠÍHO OKOLÍ

Park Lotyšská spadá z hlediska městské hierarchie do kategorie **místního parku**, a to zejména s ohledem na svou nevelkou rozlohu; v zásadě však zastává funkci většího (lokálního/ čtvrtového) parku, který v Dejvicích a Bubenči chybí.

Ve srovnání s dalšími rekreačními plochami v okolí má specifické postavení. Jeho význam pramení z **komorního, chráněného prostředí** s charakterem vnitrobloku, **nízkých intenzit dopravy**, vzrostlé **zeleně** a **vybavenosti** pro dětskou hru, sportovní aktivity i pobyt v zeleni. Nadto park nabízí vzhledem k intimnímu charakteru prostředí pro **neformální setkávání a lokální komunitní akce**.

Důležitá je také centrální poloha parku uprostřed čtvrti, a jeho umístění na silném **pěším /bezmotorovém tahu** mezi Hradčanskou a areálem vysokých škol, resp. Podbabou. Vysoká návštěvnost parku však působí i jeho přetížení.

K vysokému zatížení parku Lotyšská přispívá nedostatek podobných míst v dostupném okolí - do 15 minut chůze dospělého člověka. **Požadavky místních obyvatel na nabídku aktivit by mohly naplnit daleko rozlehlejší městský park, který ve čtvrti chybí.**

Žádoucí je rozložení lokálních herních a pobytových aktivit v celé čtvrti. Příležitosti představují veřejná prostranství určená k rozvoji, která jsou vyznačena v mapě.

2.4. HODNOCENÍ VLIVU ZÁMĚRŮ V OKOLÍ NA ŘEŠENÉ ÚZEMÍ

VÍTĚZNÉ NÁMĚSTÍ

Vítězné náměstí neboli Kulaťák dnes nefunguje jako plnohodnotné náměstí. Jde v podstatě o nedokončenou dopravní křižovatku, která myslí na chodce až v poslední řadě

Nové řešení symbolu Dejvic odklání veškerou dopravu mimo střed náměstí. To se promění v místo pro setkávání, kulturní akce, trhy, veřejná shromáždění nebo pro ústřední monument.

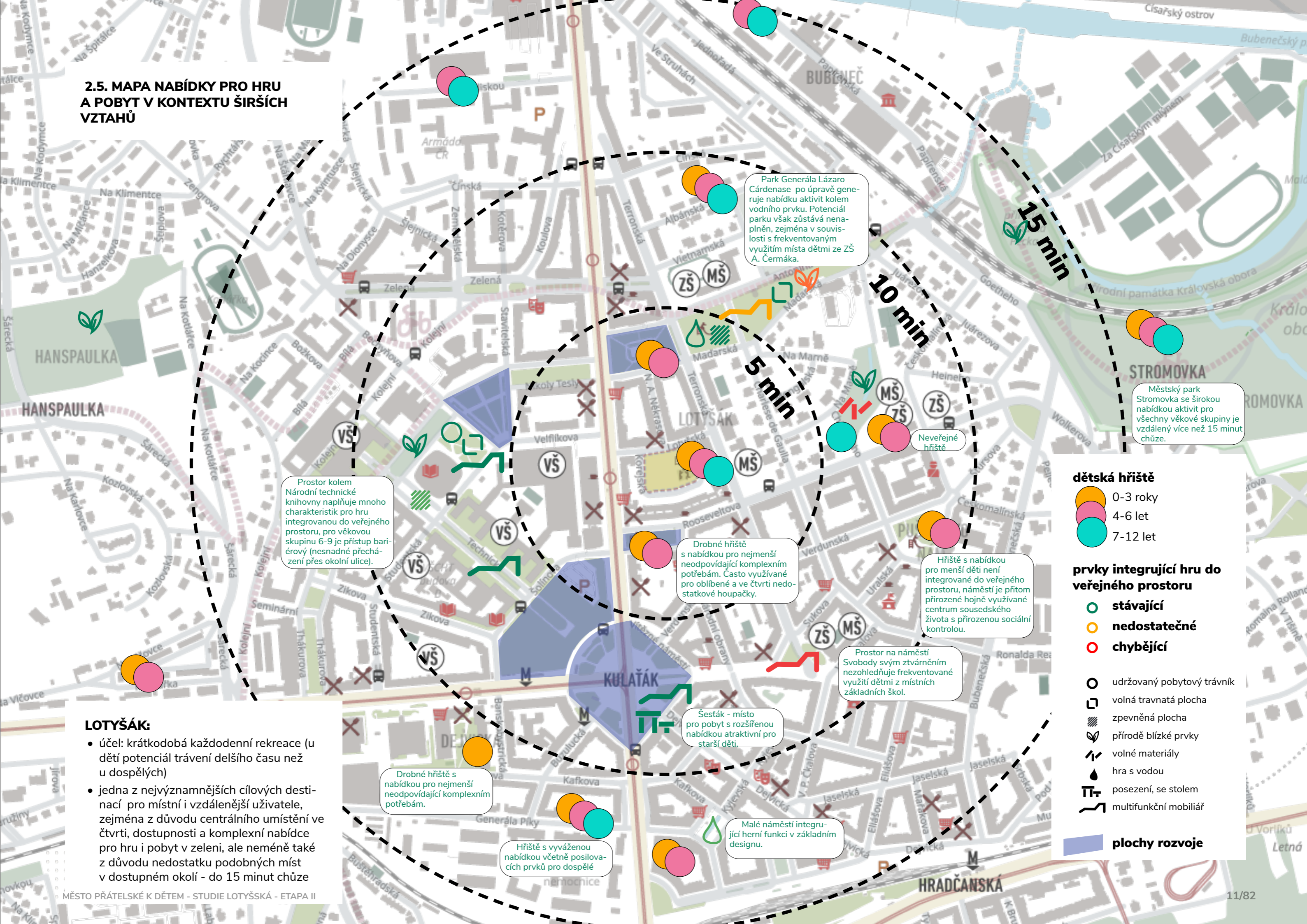
4. KVADRANT VÍTĚZNÉHO NÁMĚSTÍ

Dostavbou vznikne nový blok zástavby s aktivním parterem a několika na sebe navazujícími veřejnými prostranstvími, které ve čtvrti vytvoří další příležitosti pro pobyt a hru.

POMNÍK PRAŽSKÉHO POVSTÁNÍ A ÚPRAVY NÁMĚSTÍ INTERBRIGÁDY

Navrhovaný prostor s landartovými prvky reaguje na perspektivu klimatické změny a vytváří veřejný prostor s důrazem na zelené plochy. Oproti současnému stavu ubude zpevněná plocha v současnosti využívaná nejmenšími dětmi pro učení se jízdy na kole, herní funkce bude stejně jako dnes začleněna do veřejného prostoru a bude cílená spíše na menší děti.

2.5. MAPA NABÍDKY PRO HRU A POBYT V KONTEXTU ŠIRŠÍCH VZTAHŮ



Park Generála Lázarů Cárdenase po úpravě generuje nabídku aktivit kolem vodního prvku. Potenciál parku však zůstává nenaplněn, zejména v souvislosti s frekventovaným využitím místa dětmi ze ZŠ A. Čermáka.

Městský park Stromovka se širokou nabídkou aktivit pro všechny věkové skupiny je vzdálený více než 15 minut chůze.

Prostor kolem Národní technické knihovny naplňuje mnoho charakteristik pro hru integrovanou do veřejného prostoru, pro věkovou skupinu 6-9 je přístup bariérový (nesnadné přecházení přes okolní ulice).

Drobné hřiště s nabídkou pro nejmenší neodpovídající komplexním potřebám. Často využíván pro oblíbené a ve čtvrti nedostatečné houpačky.

Hřiště s nabídkou pro menší děti není integrované do veřejného prostoru, náměstí je přitom přirozeně hojně využívané centrum sousedského života s přirozenou sociální kontrolou.

Prostor na náměstí Svobody svým ztvárněním nezohledňuje frekventované využití dětmi z místních základních škol.

Šesták - místo pro pobyt s rozšířenou nabídkou atraktivní pro starší děti.

Malé náměstí integrující herní funkci v základním designu.

Drobné hřiště s nabídkou pro nejmenší neodpovídající komplexním potřebám.

Hřiště s vyváženou nabídkou včetně posilovacích prvků pro dospělé

dětská hřiště

- 0-3 roky
- 4-6 let
- 7-12 let

prvky integrující hru do veřejného prostoru

- stávající
- nedostatečné
- chybějící

- udržovaný pobytový trávník
- volná travnatá plocha
- ▨ zpevněná plocha
- 🌿 příroda blízké prvky
- 🪵 volné materiály
- 💧 hra s vodou
- 🪑 posezení, se stolem
- 🛋️ multifunkční mobiliář

 plochy rozvoje

LOTYŠÁK:

- účel: krátkodobá každodenní rekreace (u dětí potenciál trávení delšího času než u dospělých)
- jedna z nejvýznamnějších cílových destinací pro místní i vzdálenější uživatele, zejména z důvodu centrálního umístění ve čtvrti, dostupnosti a komplexní nabídce pro hru i pobyt v zeleni, ale neméně také z důvodu nedostatku podobných míst v dostupném okolí - do 15 minut chůze

DOPRAVNÍ ŘEŠENÍ ULICE LOTYŠSKÁ A KOREJSKÁ Z POHLEDU ZPRACOVÁNÍ STUDIE PARKU



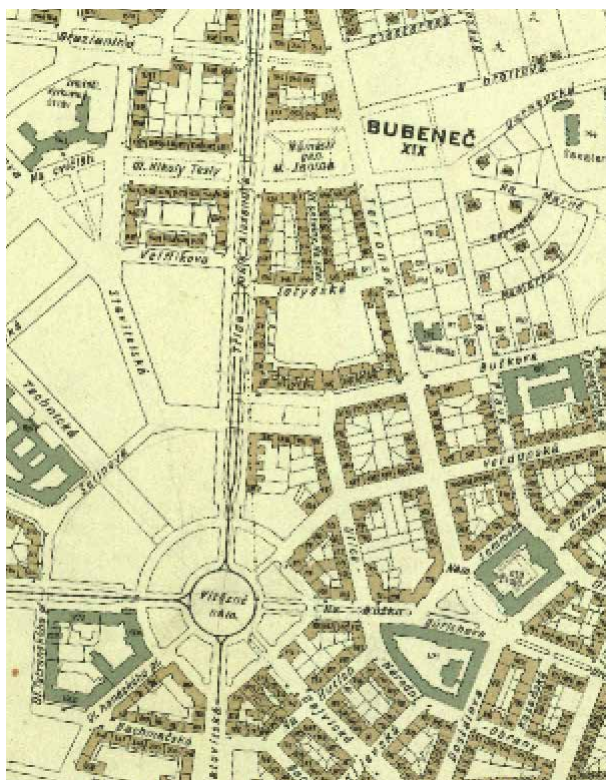
- 1 **Parkování motorek v pohledové ose**
- nevhodné řešení
- 2 **Zavlažování parku** - nutno revidovat dle návrhu studie viz dále v textu
- 3 **Nové výsadby stromů** - Carpinus betulus
- druhová skladba vhodná pro dané podmínky
- 4 **Otevření rohů pro vstup do parku**
- vhodné řešení podporující přístupnost a diagonální pohyb a využití parku
- 5 **Nové chodníky po stranách parku**
- otevření prostoru parku směrem k ulici Korejská - změna zvyšující bezpečnost uživatelů parku a ovlivňující prostorové rozvržení parku
- 6 **Rohové vstupy z ulice Lotyšská**
- dopravní řešení nereflektuje důležitost těchto míst pro vstup do prostoru parku
- 7 **Kontejnery na tříděný odpad**
- nevhodná lokace omezující přístupnost parku z důležitého vstupního bodu, z této strany přichází po centrální ose nejvíce uživatelů parku.

3. HISTORIE ÚZEMÍ

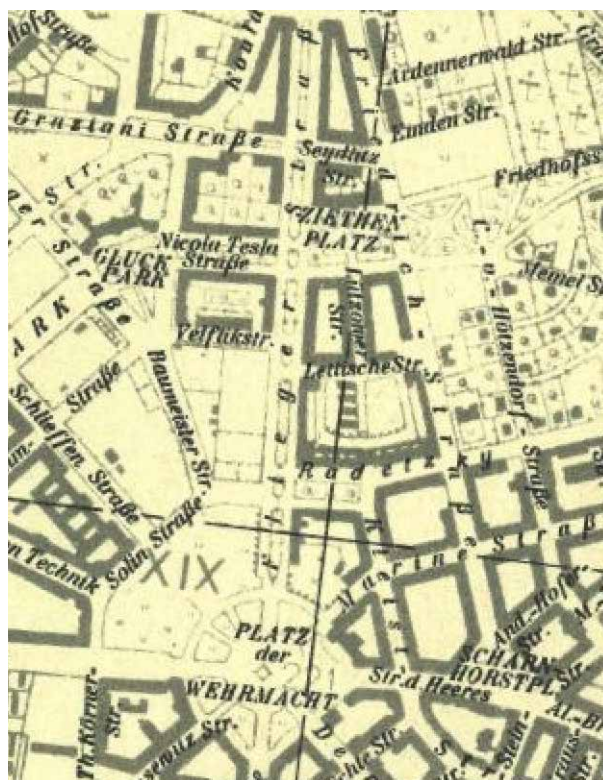
Z jedné strany otevřený vnitroblok v Lotyšské ulici byl vymezen regulací Nových Dejvic podle regulačního plánu prof. Ing. arch. Antonína Engela a postaven roku 1928. Území bylo původně určeno jako rezerva pro budovu městského významu.

V jihozápadní části, v místě dnešního parku, stávaly ve čtyřicátých letech minulého století provizorní školní budovy. Po druhé světové válce začal být prostor využíván jako park.

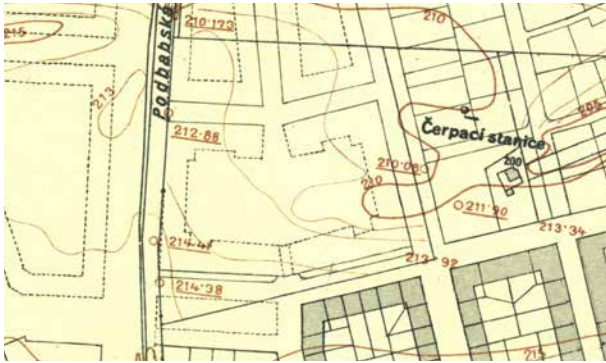
Stávající úprava parku pochází z let 1999-2000, kdy bylo vytvořeno dětské a multifunkční hřiště a západní část byla ponechána v charakteru městského parku. Mezi místa s historickou kontinuitou patří restaurace U Pětníka, kavárna Kabinet a zkušebna Dejvického divadla, kde dříve sídlilo loutkové divadlo Brouček.



2 1938



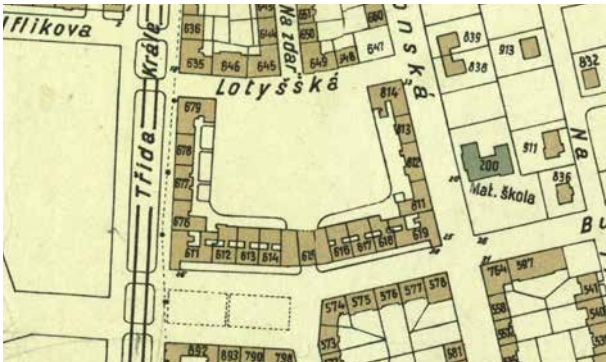
3 1944



4 1920-24



8 1988-9



5 1938



9 1996



6 1938



10 1999



7 1974-5



11 2001

4. SOUČASNÝ STAV

4.1. VÝKRES SOUČASNÉHO STAVU - PLOCHY, PRVKY A VEGETACE



4.2. POPIS SOUČASNÉHO STAVU

Území parku Lotyšská pokrývá středovou část rozlehlého prostranství, které na své severní straně přiléhá k ulici Lotyšská. Jedná se o rozlehlý vnitroblok ohraničený činžovními domy ze 30. let 20. století. Vlastní prostor parku vymezuje ze severu ulice Lotyšská, ze tří dalších stran jej obkružuje ul. Korejská. Uliční prostory park oddělují od fronty činžovních domů. Domy v ul. Lotyšská jsou orientovány vstupy a parterem přímo do náměstí. Podél ul. Korejská park lemují linie (polo)soukromých předzahrádek činžovních domů; domy jsou do prostoru vnitrobloku orientovány svými zadními trakty se zadními východy.

Území není výrazně zatíženo průjezdem dopravy. Jediný vjezd pro motorovou dopravu představuje ul. Lotyšská, která je pro motorová vozidla jednosměrně průjezdná ve směru od západu z ul. Jugoslávských partyzánů do ul. Terronská (pro cyklisty je povolen průjezd v obou směrech). Z Lotyšské je také možné odbočit do ul. N. A. Někrasova, jež je jednosměrně průjezdná ve směru k nám. Interbrigády, a do ul. Korejská. Ulice Lotyšská a zejména Korejská slouží především pro parkování rezidentů a jsou výrazně zatíženy dopravou v klidu. Park je tak „ostrovem“ mezi liniemi zaparkovaných aut, což brání přímé funkční i pohledové vazbě s předzahrádkami a parterem činžovních domů. Plocha parku je rovinatá, mírně stoupá ve své jižní části, kde vzniká krátký svah mezi parkem a uličním prostorem.

Pěší průchod a průjezd cyklistů umožňuje ul. Lotyšská. Nejvýraznější osu však z hlediska pěší prostupnosti představuje parková komunikace, protínající střed území a propojující park na severu s ul. A. N. Někrasova a na jihu (průchodem skrz činžovní dům mezi č. p. 615/32 a č. p. 615/34) s ul. Národní obrany, resp. Rooseveltova. Důležité pěší spojení představuje i zkratka po parkových pěšinách mezi ulicemi Jugoslávských partyzánů a Národní obrany (resp. Rooseveltova).

Vybavenost a zázemí prostoru parku představuje zejména restaurace „U Pětníka“ při ul. Lotyšská, a dále blízká kavárna za průchodem v ul. Rooseveltova. Původně komerční parter při Lotyšské využívá architektonický ateliér.

Z východu je z prostoru náměstí vstup do zkušebny (v majetku Městské části), kterou sdílí Dejvické divadlo a folklorní soubor Rosenka.

Pro vlastní prostor parku je charakteristický poměrně velký podíl vzrostlých stromů, zejména po jeho obvodu a podél severojižní středové pěší komunikace, jež tvoří jeho osu. K charakteru parku významně přispívá i omezená průjezdnost a odclonění od hluku z dopravy, stejně jako uzavřenost prostoru a jeho intimita. Park působí dojmem bezpečné zelené oázy.

Dlážděná pěší severojižní komunikace parku pólí na dvě rozdílné části. Zároveň je silně využívána k pěšímu tranzitnímu průchodu územím; vzhledem k absenci automobilové dopravy a vzrostlé zeleni se jedná o preferovanou pěší trasu. Pěší komunikace je vybavena několika hojně vytiženými lavičkami.

Část parku západně od této osy je převážně klidová. Od ul. Lotyšská je její prostor v celé šíři oddělen rozsáhlou plochou ohraničenou nízkými zídkami, které dominují tři vzrostlé stromy. Jižně od této ohraničené plochy se nachází široká mlatová promenáda s lavičkami a pítkem. Ta zajišťuje vstup do plochy parku od severozápadu z ul. Jugoslávských partyzánů. Ve vstupu do plochy je podél ul. Korejská umístěny podzemní kontejnery na tříděný odpad, které zamezují volnému pohybu.

Zbylá poměrně rozsáhlá část plochy je travnatá, po obvodu částečně lemovaná vzrostlými stromy, s několika soliterními dřevinami v zatravněných plochách. Jižní část plochy je zpřístupněna mlatovými pěšinami, vytvářejícími malý vycházkový okruh. Prostor slouží ke klidovému posezení na lavičkách, k venčení domácích mazlíčků (z toho plyne zatížení trávníku znečištěním) a k občasné hře větších dětí. Svažité partie v jižní části pokrývají keřové porosty.

Východní polovina parku je věnována dětské hře. Prostor je oplocený a je dále rozdělený na dvě oplocení oddělené části. Plocha je lemována vzrostlými dřevinami, poskytujícími

cenný stín. Velký význam má z tohoto důvodu také linie stromů podél oplocení mezi severní a jižní částí; svah v jižní části je porostlý keři.

Severní část tvoří hřiště pro malé děti, vybavené herními prvky (viz popis na dalších stranách) a několika lavičkami. Povrch tvoří z velké části písková dopadová plocha, v okrajových částech pod stromy jsou fragmenty trávníku. Na severu této části při hlavní ose parkem se nachází mobilní veřejné toalety.

V jižní části se nachází multifunkční hřiště pro sportovní aktivity a pingpongový stůl. Dalším vybavením hřiště je stojan na kola. Místo pro posezení zde zcela chybí. Svažité partie v jižní části jsou bez využití; vykazují však známky volné hry dětí v keřových porostech.

4.3. FOTODOKUMENTACE SOUČASNÉHO STAVU ÚZEMÍ



12 Prostor parku lze charakterizovat jako uzavřenou zelenou oázu mezi uličními prostory zatíženými parkováním



16 Volná zelená plocha v jihozápadní části parku



13 Severojižní komunikace, silně vytížená pěším pohybem, dělí prostor parku na dvě části



17 Východní část parku je věnována dětské hře, fotografie ukazuje dětské hřiště v její severní polovině



14 Mlatová promenáda v severozápadní části parku



18 Dětské hřiště je od multifunkčního sportoviště odděleno oplotením a stromořadím, zde je umístěn pingpongový stůl



15 Pěší mlatový okruh v jihozápadní části parku a vzrostlé dřeviny, určující charakter území



19 Multifunkční sportoviště pro míčové hry lemované stromy

4.4 HODNOCENÍ SOUČASNÉHO STAVU ÚZEMÍ ANALÝZA POHYBU A VSTUPŮ

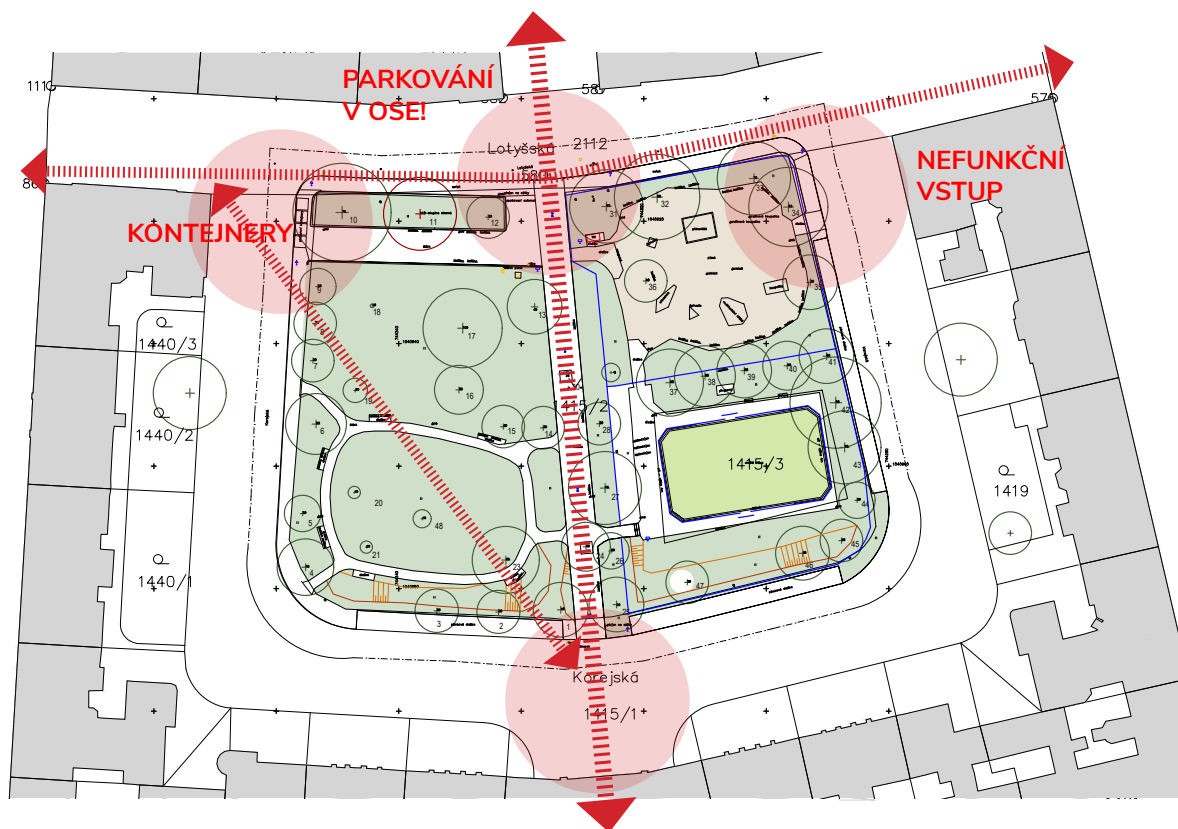
Území je přístupné z několika stran. Ze západu, od výrazné dopravní spojky ul. Jugoslávských partyzánů, je přístup do parku ulicí Lotyšská, která nabízí i přístup z východní strany od ulice Terronská. Ulice Lotyšská umožňuje pěší průchod a průjezd cyklistů (směrem k napojení na nejbližší cyklotrasu v ul. Terronská). Vstupy do parku od západu a východu ovšem nenabízí adekvátní řešení. Západní vstup je blokován podzemními nádobami tříděného odpadu a východní vstup do parku neexistuje (branka na dětské hřiště je z této strany uzamčená).

Nejvýraznější osu však z hlediska pěší prostupnosti představuje parková komunikace, protínající střed území a propojující park na severu s ul. A. N. Někrasova a na jihu (průchodem skrz činžovní dům mezi č. p. 615/32 a č. p. 615/34) s ul. Národní obrany, resp. Rooseveltova. Vstupy navazují na pěší přechod a jsou bezbariérové. Vizualní přehledností brání parkující auta, která jsou na severní straně umístěná přímo v ose parkové středové komunikace.

Další výrazný směr pohybu procházejících uživatelů činí západo-jihní spojka, mezi ulicemi Jugoslávských partyzánů a Národní obrany (resp. Rooseveltova). Ovšem západní vstup na území parku blokují nádoby tříděného odpadu, které jsou umístěné přímo na chodníku v místě pěší stezky, a tak území nenabízí adekvátní pěší prostupnost ani v tomto směru.

Obyvatelé okolních domů mají přístup do parku přímo ze zahrádek v zadních traktech, jsou ale limitováni stávajícími vstupy do území. Park neumožňuje vstupy z východní strany podél ulice Korejská ani diagonální prostupnost ze severovýchodní a severozápadní strany.

Park Lotyšská představuje významné území pro pěší průchod okolních obyvatel, kteří si ve směru od Vítězného náměstí na jih směrem k Bubenci často vybírají tuto klidnější a příjemnější cestu oproti frekventované ulici Jugoslávských partyzánů. Vstupy do území spolu s řešením pěších stezek parku v současnosti nejsou adekvátně řešené.



20 Schématické znázornění hlavních směrů pohybu a vstupů



21 Přístup severní - vstup od ulice N. A. Někrasova
- parkování až k přechodu, bez sníženého obrubníku



25 Přístup jižní - z Korejské ulice (a pěším průchodem z Rooseveltovy ulice), bez sníženého obrubníku, sloupky zabráňující parkování.



22 Přístup severozápadní - J Korejská x Lotyšská bariéra
- nádoby podzemních kontejnerů na tříděný odpad



26 Přístup severovýchodní - J Korejská x Lotyšská
- vstup do parku od východu není umožněn



23 - pohled od parku směrem k Jugoslávských partyzánů



27 - zavřená branka/vstup na hřiště



24 - nádoby na tříděný odpad zneprůchodňují chodník



28 - plot na východní straně areálu

HODNOCENÍ VEGETAČNÍCH PRVKŮ

Park Lotyšská představuje jednu z lokálně významných ploch zeleně. Důležité jsou zde zejména vzrostlé stromy se středními až velkými korunami, jež jsou určujícím prvkem parku, umožňujícím jeho pobytové a rekreační funkce. Jedná se zejména domácí druhy dřevin (duby, lípy, javory, habry), doplněné nepůvodními dřevinami, jako je jinan, břestovec, magnolie nebo třešeň pilovitá (sakura). Stromy jsou zároveň důležitým prvkem adaptace území na změnu klimatu: zajišťují stín a při dostatečném zásobení vodou i příjemné mikroklima v prostoru celého vnitrobloku. Neopominutelná je i jejich estetická a prostorotvorná funkce. Význam mají i rozsáhlé travnaté plochy, ale také volně rostlé i stříhané keře.

Stav vegetace odpovídá urbánnímu prostředí (klimatické podmínky, zatížení užíváním, zpevněné povrchy a podzemní sítě) a stupni údržby. Zhodnocení stavu stromů v území vychází z dendrologického průzkumu, poskytnutého zhotovitelům zadavatelem. Podle tohoto průzkumu jsou stromy převážně v dobrém stavu, kromě několika jednotlivců dlouhodobě neperspektivních se nepředpokládají zásadní změny ve struktuře ani v dlouhodobém horizontu.

Přestože je stav stromů hodnocen jako převážně dobrý, dřeviny v území jsou výrazně ohrožené z několika důvodů, zejména v důsledku:

1. každodenního výrazného **zatížení prostoru** pěším pohybem i pobytem velkého množství lidí (a psů)
2. **nedostatečné údržby a ochrany stromů**, zejména jejich kořenového prostoru před sešlapem, zhutněním a před psí močí,
3. **klimatické změny** a nedostatečného zásobování vodou.

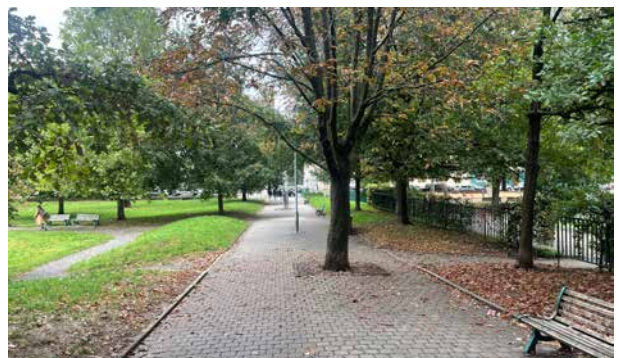
V krátkodobém až střednědobém časovém horizontu lze očekávat sníženou vitalitu/perspektivu dřevin v prostoru parku.



29 Stromy a travnaté plochy jsou pro park naprosto určující z hlediska jeho pobytových kvalit



30 Park Lotyšská je výraznou enklávou zeleně v jinak silně urbanizovaném prostředí



31 Některé z dřevin v ose průchodu parkem jsou v důsledku silného zatížení výrazně poškozené a dožívají



32 Zídka, vymežující plochu zeleně na severozápadním okraji parku brání volnému pohybu, avšak chrání kořenový prostor stromů před sešlapem a degradací



33 Zhutnění svrchního horizontu půdy sešlapem vede ke špatnému zásobení kořenů stromu vzduchem a vodou



37 Zhutnění svrchního horizontu půdy sešlapem vede k omezenému přísunu vzduchu, vody a živin ke kořenům stromu



34 Poškození stromů psí močí výrazně zhoršuje jejich stav a snižuje perspektivu dožití



38 Poškozená báze kmene stromu může být důsledkem nevhodné údržby travnatých ploch v minulosti



35 Poškození stromů psí močí, mříž omezující růstový potenciál stromu a stlačující kořenové náběhy



36 Kromě poškození stromu psí močí je patrné zvýšení nivelety v okolí stromu. To může vést k výraznému zhoršení stavu a perspektivy stromu v důsledku omezeného zásobení kořenů stromu kyslíkem a rozvoje hniloby báze kmene

V parku zároveň chybí **vyvážená věková struktura stromů**. Ta je zásadní pro zajištění postupného nahrazování dožívajících dřevin v následujících dekádách. Výsadby pocházející z posledních let lze hodnotit jako nekonceptní.

Vzhledem k výraznému podílu nezpevněných a vegetačních ploch má park potenciál k využití principů modrozelené infrastruktury (decentralizované hospodaření s dešťovou vodou, a její využití pro stromy a další vegetační prvky) a přispívá k adaptaci území na změnu klimatu. Podmínkou pro další rozvoj těchto potenciálů je **ochrana a rozvoj stávajících vegetačních prvků**, zejména dřevin, a jejich dosadba tak, aby byla zajištěna časová kontinuita výsadeb.

HODNOCENÍ STÁVAJÍCÍCH PRVKŮ, POVRCHŮ A MATERIÁLŮ

V parku Lotyšská se nacházejí různé prvky městského mobiliáře a veřejného vybavení. Kromě parkových laviček a košů, lamp veřejného osvětlení, stojanu na kola, pítka a mlžítka, jsou to různé informační tabule, automat pro úhradu parkovného, stojan se sáčky pro psí exkrementy, různé druhy sloupků na chodníku a silnici, a podobně. Tyto prvky byly umístěny postupně bez celkové koncepce a spolu s prvky oplocení hřiště a sportoviště a materiálovým provedením parku netvoří vizuálně ani funkčně jednotný celek.

Parkový mobiliář je relativně v dezolátním stavu, lavičky a koše dosluhují. Některé lavičky jsou obnovené, avšak svými parametry nevyhovují stávajícím požadavkům. Lamps veřejného osvětlení nevyhovují současným trendům, místní obyvatelé se stěžují na svícení do oken.

Stávající prvky oplocení místy neplní svou funkci z důvodu velkých mezer mezi konstrukcí a terénem či nefunkční branky. Plocha sportoviště má relativně nové oplocení a úpravu povrchu, které funkčně vyhovuje.

Stav pochozích povrchů pěších stezek a terénních zídek je v dezolátním stavu.



39



40

HODNOCENÍ STÁVAJÍCÍCH HŘIŠŤ, VYBAVENÍ, POVRCHŮ A MATERIÁLŮ

Ve východní polovině parku Lotyšská je v severní části umístěné oplocené dětské hřiště a jižně oplocená plocha pro různé sportovní míčové hry.

Dětské hřiště tvoří soustava herních prvků (firmy Kompan) umístěných v pískové ploše s lavičkami podél obvodu a buňkou mobilního sociálního zázemí. Koncepce hřiště a nabízené herní prvky, dle infotabule pro děti do 15 let, svým ztvárněním a nabídkou míří spíše na skupinu dětí do 9 let.

Herní prvky jsou udržované a v dobrém stavu. U malých dětí oblíbené pískoviště je již opotřebené, zaslouží si obnovu či výměnu. Přesto, že je po obvodu plochy dost vzrostlých stromů, v letních měsících na hřiště a herní prvky svítí slunce.

Plocha sportoviště je relativně nedávno upravená s pryžovým povrchem a oplocením. Sportoviště pro starší děti nabízí koše na basketbal a branky na fotbal. Je zde i stůl na ping-pong a nevyužívané stojany na kola. Okolní prostor tvoří zeleň a zpevněná stezka s potenciálem většího užití. Místo postrádá mobiliář k sezení či dalším aktivitám.



41



42

4.5. STÁVAJÍCÍ VYUŽITÍ A NABÍDKA AKTIVIT VYUŽITÍ DLE SKUPIN UŽIVATELŮ

STÁVAJÍCÍ NABÍDKA

V **současnosti** park Lotyšská nabízí **tři oddělené prostory**, které svou nabídkou cílí na specifické skupiny uživatelů:

Dětské hřiště – využívají ho převážně děti **do 7 (9)** let společně se svými rodiči.

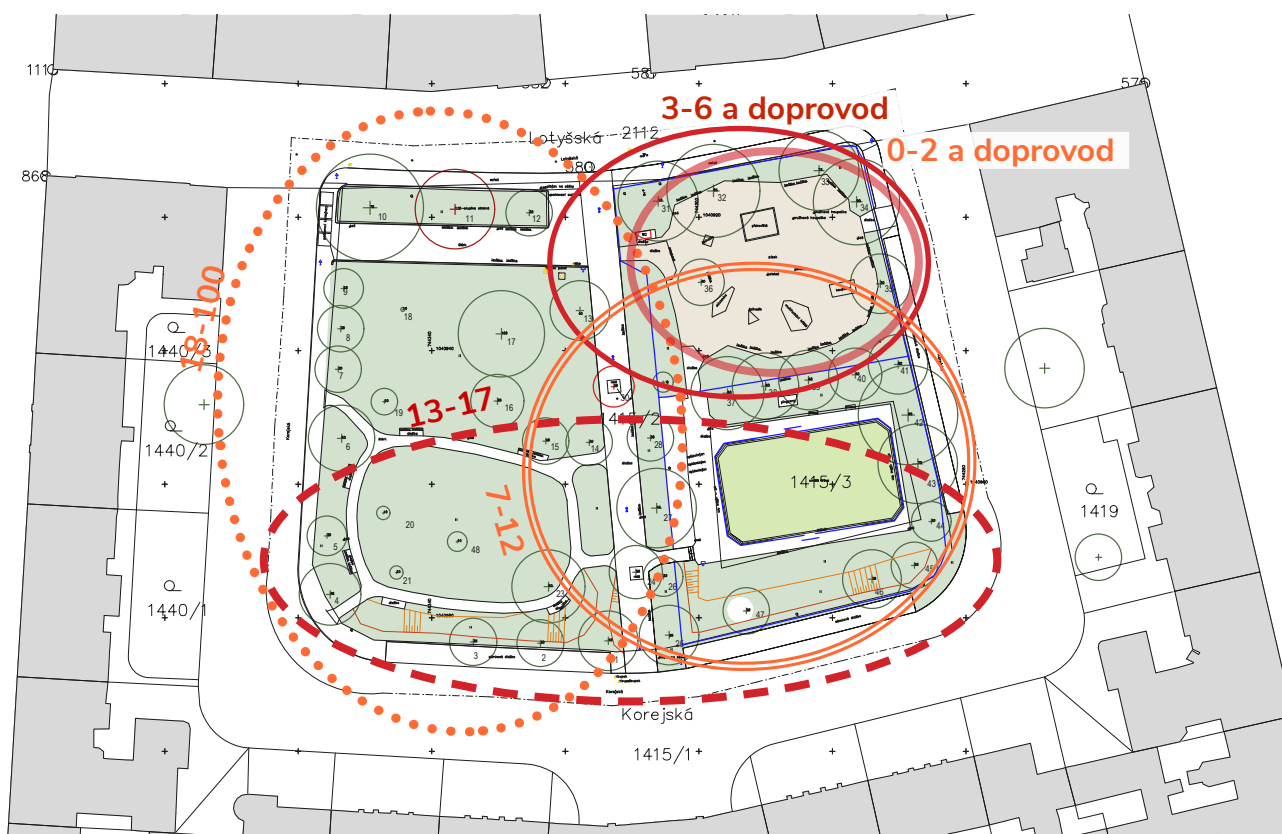
Sportovní hřiště – slouží ke hře fotbalu a košíkové, využívají ho starší děti, mládež, příležitostně i rodiče a mladí sportovci.

Parková část – je využívána převážně dospělými k odpočinku a venčení psů, občas i dospívajícími teenagery.

CHYBĚJÍCÍ NABÍDKA PRO DALŠÍ SKUPINY UŽIVATELŮ

Současná podoba parku **neumožňuje sdílené užívání** veřejného prostoru, **inkluzi a zcela nezohledňuje potřeby** dalších uživatelských skupin, mezi něž patří:

- Děti mladšího a staršího školního věku
- Dospívající dívky
- Teenageři, kteří nehrají fotbal či košíkovou
- Aktivní mladí i starší dospělí
- Senioři
- Osoby s omezenou schopností pohybu a orientace



43 Schématické znázornění prostoru, kde nejčastěji tráví čas příslušníci jednotlivých věkových skupin

FOTODOKUMENTACE STÁVAJÍCÍHO VYUŽITÍ



44 Středobod parku Lotyšská – místo zastavení, setkávání se, vstup do parku, vstup na dětské hřiště, hlavní pěší severo-jihní osa, nejširší zpevněná plocha, pohled od severu



48 Spolusezení



45 Pohled od jihu na severní hranu parku



49 Zidky po vnějším obvodu bývají také využívány ke krátkému sezení



46 Jižní část osy - v odpoledních hodinách za pěkného dne jsou lavičky plně obsazené



50 Když neprobíhá zápas



47 Setkání pejskařů



51 Lavičky v zeleni ke klidnému posezení

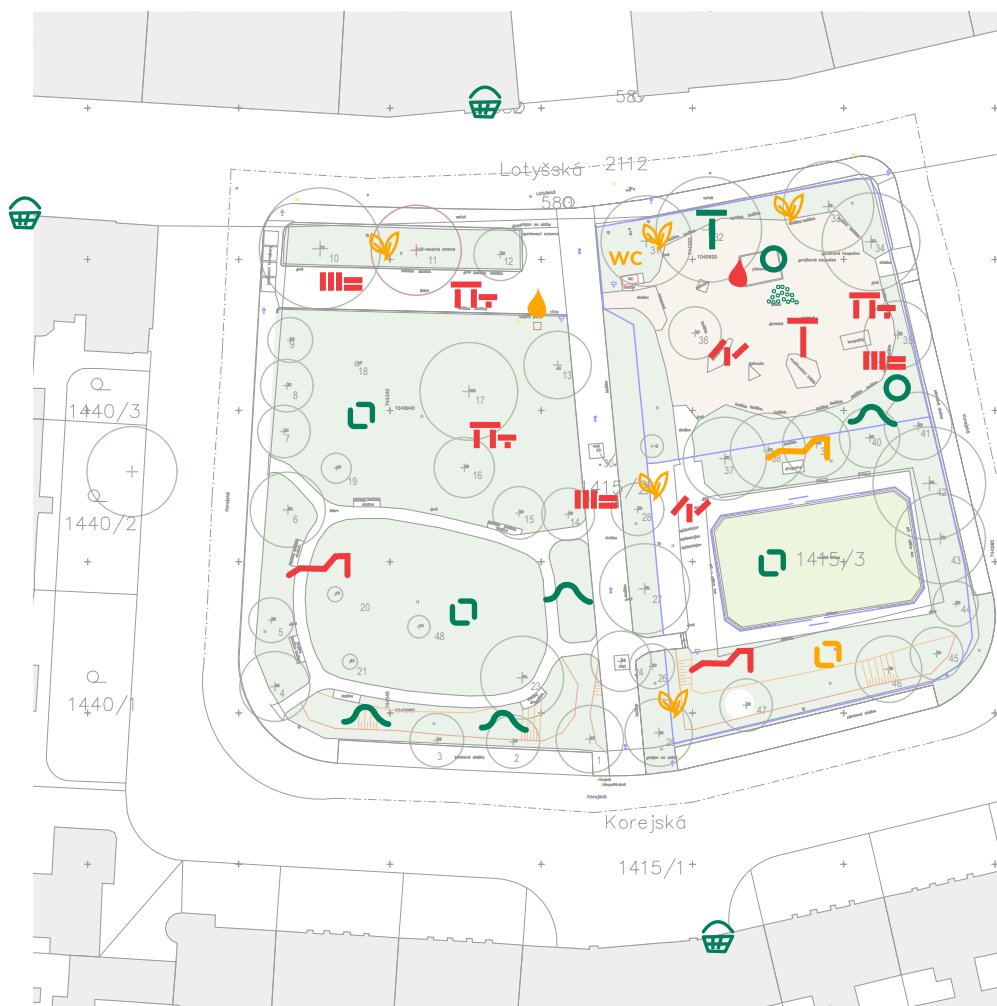
HODNOCENÍ NABÍDKY PRO POBYT A HRU DLE RŮZNÝCH VĚKOVÝCH SKUPIN

RŮZNORODOST POTŘEB UŽIVATELŮ

Hodnocení stávající nabídky aktivit vychází z předpokladu, že **děti nejsou jednotná skupina uživatelů**, ale dělí se minimálně na **pět různých kategorií**, které se liší svými **potřebami ale i mají rozlišné fyzické a kognitivní schopnosti** spojené s užíváním prostoru. Stejně tak **ostatní věkové skupiny** mají odlišné preference a očekávání ohledně trávení času v parku.

Inkluzivní vyvážený prostor, který je cílem projektu, by měl odpovídat potřebám **širšího spektra uživatelů, jednotlivců i skupin** a podpořit jejich **sdílené a aktivní i pasivní zapojení do veřejného prostoru**.

Pro hodnocení stávající nabídky byla použita Metodika spolku Město přátelské k dětem, která mapuje potřeby dětí dle věkových kategorií. Tato analýza byla dále porovnána s výstupy z participace a posloužila jako důležitý podklad pro zpracování návrhu.

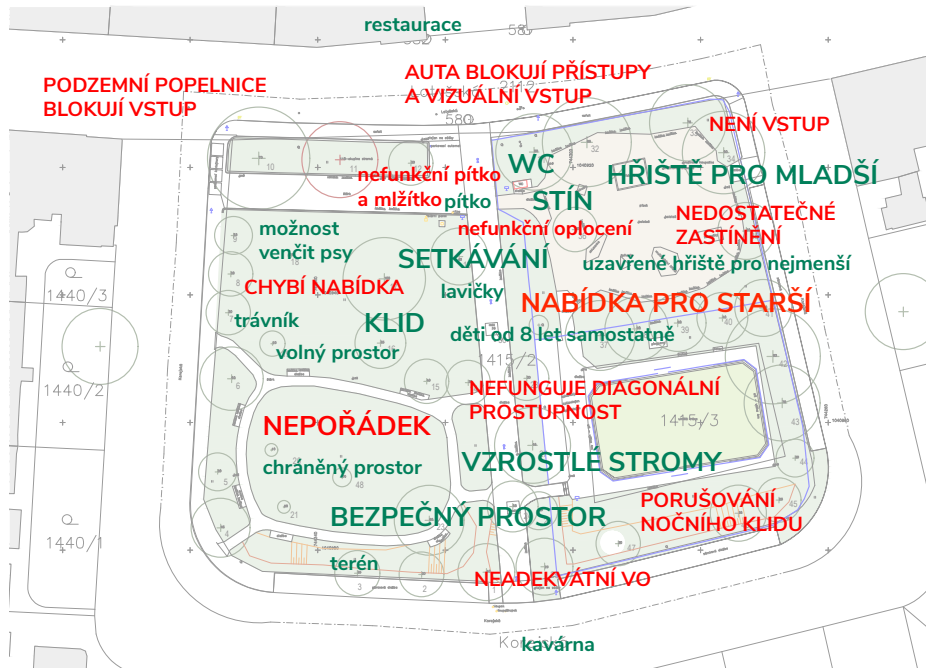


Nabídka pro pobyt a hru:

- **stávající**
- **nedostatečné**
- **chybějící**
- bezpečný prostor
- volná travnatá plocha
- ▨ zpevněná plocha
- 🌿 přírodě blízké prvky
- ~ terénní modelace
- ◼ písek, štěrk, hlína
- 🪵 volné materiály
- 💧 voda
- ▨▨▨ materiály funkční a estetické
- ☰ posezení, se stolem
- ☰ multifunkční mobiliář
- wc wc a další zázemí
- 🛒 obchody, kavárny, restaurace
- T stín/přístřešek

52 Schématické znázornění stávající, nedostatečné a chybějící nabídky v nejčastěji využívaných místech

4.6 CELKOVÉ ZHODNOCENÍ ÚZEMÍ



53 Silné a slabé stránky současného stavu na základě participace - zakres do mapy

SILNÉ STRÁNKY

klid, chráněný prostor, bezpečný prostor
zeleň - vzrostlé stromy
místo setkávání i více generací
lavičky
hřiště
veřejné toalety (ale ne dobře fungující)
prvky pro malé a větší děti jsou v blízkosti
uzavřené hřiště jako ochrana malých dětí (do 3 let)
důležitá trasa pěšího pohybu ve směru S-J
možné venčit psy
kavárna, restaurace
pítko (ale omezeně funkční)
děti od 8 let se pohybují samostatně
komunitní místo, místo setkávání
volný prostor
terénní zlomy (pro malé děti)

SLABÉ STRÁNKY

nedostatek „dodatečné nabídky“ - interaktivní mobiliář, umělecké dílo, nabídka hry v parku
izolované a nepropojené plochy parku, nevyužité plochy
podzemní popelnice blokují jeden z hlavních vstupů / auta blokují přístupy z boků a v severní ose vizuální vstup / ze strany Terronské není žádný vstup
oplocení a branky ne zcela funkční (malé děti se protáhnou, pro větší tvoří oplocení bariérou)
nejasné prolínání sportu a hřiště pro malé děti - chybí fyzická bariéra - míč může vylétnout ze sportovního hřiště - ohrožení malých dětí
nefunguje diagonální prostupnost
nedostatečná údržba parku
nedodržování nočního klidu (sportoviště, U Pětníka, teenageři) - vnímají obyvatelé okolních domů s okny do parku
neadekvátní veřejné osvětlení (svítí do oken)
omezeně funkční pítko a mlžítka - tvoří se louže
nedostatečné zastínění

SHRNUTÍ HODNOCENÍ VYUŽITÍ A NABÍDKY PRO RŮZNÉ SKUPINY UŽIVATEL

Z pozorování v terénu a participačního šetření bylo potvrzeno východisko, že **poptávka převyšuje stávající nabídku místa.**

Rozšíření nabídky je žádoucí zejména pro skupiny starších školních dětí a teenagerů, ale také pro skupinu starších obyvatel. Co se týče seniorů, nabídka by se měla soustředit zejména na podporu jejich setkávání, protože ti jsou dle pozorování jediná skupina uživatelů, která netráví na Lotyšáku čas ve skupině přátel.

Místo má velký potenciál nejen vytvořit **více příležitostí ke krátkému zastavení** většího počtu osob, ale zejména ve **zkvalitnění, zpestření a rozšíření nabídky**, která povede **k prodloužení času, který uživatelé na místě stráví a zároveň umožní mezigenerační propojování, inkluzi.** Vhodnou součástí procesu bude cílené oslovení a zapojení skupiny starších školních dětí a teenagerů, kteří místo již využívají nebo jsou obyvateli okolních domů.

Území je důležitou a využívanou spojkou pro pěší pohyb ve čtvrti, oddělené od motorizované dopravy a je vnímána potřeba otevřít i propojení v diagonálním směru, zejména od průchodu k ul. Rooseveltova k severozápadnímu rohu k ul. Jugoslávských partyzánů a tramvajové zastávce Lotyšská.

NABÍDKA PRO POBYT A HRU

Nabídka pro hru nedostatečně zohledňuje potřeby některých skupin návštěvníků. Pro komplexní rozvíjení nejmenších dětí zejména schází rozšíření nabídky o **hru s přírodními materiály a vodou.**

Rozšíření herní nabídky pro starší děti (6-12) může do jisté míry převzít **vhodné utváření prostoru a doplnění multifunkčním mobiliářem.** Věkové skupiny 6-12 a 13-16 je určitě vhodné přizvat k **navrhování vybraného místa, které budou považovat za „své“.** Pro skupinu dospělých (včetně doprovodu dětí), chybí v území **možnost skupinového sezení** - lavičky se stoly nebo lavičky s odkladní plochou a také nabídka aktivního trávení času (např. workout či společenské hry).

Kvalitní výběr materiálů, estetické zpracování prvků, práce se zelení a odpovídající údržba bude reflektovat důležitost praku v urbanistické struktuře čtvrti a respektovat historický kontext.

Návrh



park a hřiště pro všechny

5.NÁVRH

5.1. PRINCIPY NAVRŽENÉHO ŘEŠENÍ

V následujících bodech jsou shrnuty principy přístupu k místu:

1 ZELENÁ OÁZA

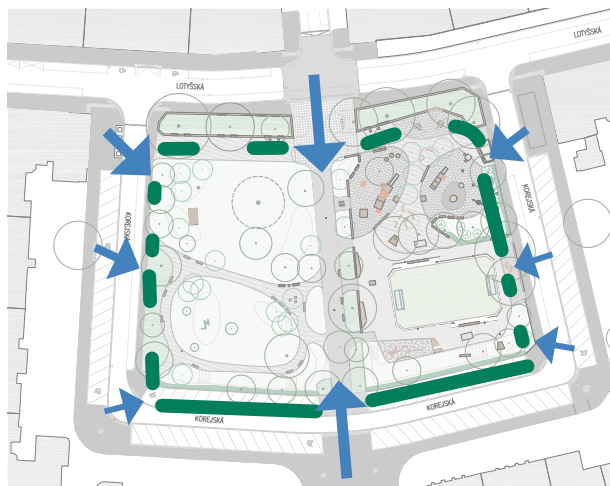
Výraznou hodnotou parku Lotyšská je charakter zelené oázy pod korunami vzrostlých stromů. Stromy podtrhují **domácký, komunitní charakter bezpečné zahrady** v rozlehlém vnitrobloku. Návrh pracuje se **stávající zelení jako se základem**, který je nutné podpořit a chránit. Nové dosadby stromů ponechávají slunná místa, výrazně však přibývá zejména cenných ploch ve stínu pod korunami.

Lotyšák si i po navrhované úpravě zachová **charakter zelené oázy ve čtvrti drobných nároží a náměstíček**.

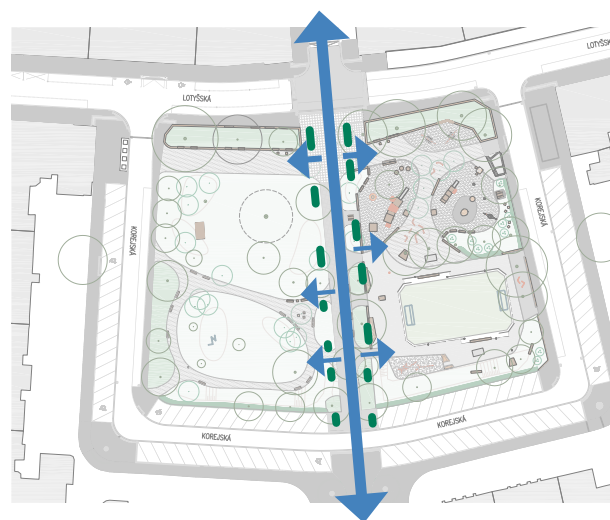
Návrh tak zohledňuje kontext čtvrti a plánovaný rozvoj veřejných prostranství, kdy se nabídka aktivit rovnoměrněji rozprostře po celé čtvrti. **Klidné** místo pro relaxaci v zeleni a **bezpečné** prostředí pro dětskou hru však bude nadále vzácnou hodnotou.

Návrh respektuje charakter klidného místa v zeleni, musí se však vypořádat s **vysokým zatížením** prostoru.

zelený prstenec, vstupy



zelená osa, vnitřní vazby



2 VSTUPY A VAZBY

Centrální osu, důležité pěší propojení sever-jih podpoří **rozšíření vstupní části** při severním okraji parku, ve vazbě na živý parter činžovních domů (restaurace U Pětníka).

Frekventovaný přístupový směr ze západu od ulice Jugoslávských partyzánů je posílen. Důležitý je **přesun stávající bariéry** v místě vstupu, podzemních nádob pro recyklovatelný odpad.

Návrh dále otevírá vstupy z východní strany, od ul. Terronská a od okolních domů.

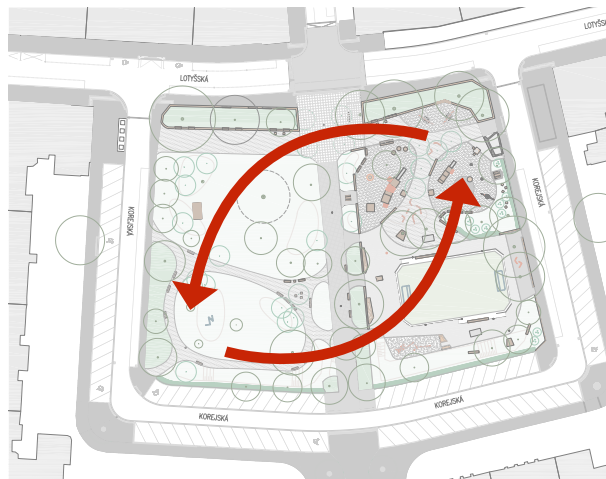
Prostupnost je zajištěna sítí **mlatových pěších stezek** v parkové části, reflektující současný stav, a zpevněný povrch nově propojuje jednotlivé aktivní zóny herní části.

Park je koncipován jako plně **bezbariérový**.

V rámci zásad města přátelského k dětem poskytuje park **zázemí pro cyklodopravu** (stojany na kola pro dospělé i děti) a odstraňuje bariéry pro děti přijíždějící na kole, koloběžce, odrážedle, skatu.

3 SOCIÁLNÍ KULTURA

pobyt a hra / hra a pobyt



Návrh spojuje jednotlivé (dnes striktně oddělené) funkce a skupiny uživatelů, s cílem vytvořit **sdílené a inkluzivní místo** a nastavit sociální kulturu místa.

Nabídka aktivit valorizuje potřeby široké škály uživatelů a skupin, a zároveň umožňuje **společné trávení času různých skupin**.

Jednotlivé zóny vždy cílí na různé uživatele od batolat, přes předškolní a školní děti, teenagery a mladé dospělé, po různé generace a skupiny dospělých, včetně seniorů.

Nabídka reflektuje potřeby **dílčích skupin uživatelů** jako jsou dospívající dívky, dospělí bez dětí, či osoby s omezenou schopností pohybu a orientace.

Bezbariérový přístup a prostupnost do všech částí parku umožňuje **pobyt osobám s omezenou schopností pohybu a orientace**. To je reflektováno i v nabídce dílčích aktivit.

4 KLIMA, ZELEŇ, BIODIVERZITA

Výsadba a péče o zeleň je důležitou podmínkou **adaptace na klimatickou změnu** ve městě. Z hlediska úpravy mikroklimatu – zejména **zmírnění teplotních extrémů** – jsou důležité velkokorunné stromy, dostatečně zásobené vodou. Ty snižují lokální teplotu stíněním, ale hlavně výparem vody z listové plochy.

Mimo jiné i z tohoto důvodu je do prostoru Lotyšského náměstí v návrhu doplněno **více než 20 velkokorunných dřevin**.

S ohledem na vsakování dešťové vody je v navrženém řešení maximálně využito **průsácných a poloprusácných povrchů**. K zálivce je využita **dešťová voda z retenčních nádrží**.

V parku přibudou **trvalkové záhony** a **solitérní keře** pro pohled i pro podporu biodiverzity.



58

5 KONTINUITA, LOKÁLNÍ CHARAKTER, UDRŽITELNOST

Jednou ze základních charakteristik parku je jeho **intimní, sousedská, lokální** atmosféra rozlehlého vnitrobloku. Návrh stávající kvality místa v maximální možné míře **zachovává a rozvíjí**. To se projevuje v uspořádání území, zachování veškeré zeleně, ale také ve vizuálním řešení. **Materiálové provedení a barevnost** architektonických prvků, povrchů a mobiliáře je citlivá ke kontextu místa. Vychází z historické vrstvy čtvrti i předchozích úprav parku.

Návrh dále cílí na **kvalitní provedení základní kostry parku**, která zůstane pevným základem pro případné další proměny a rozvoj jednotlivých míst, které budou nastávat na základě průběžně se měnících se požadavků na místo, například i v souvislosti s rozvojem dalších veřejných prostranství v okolí.



59 Výběrem materiálů a barevností návrh reflektuje osobitý duch místa

6 BEZPEČÍ

Významnou vlastností, která park Lotyšská charakterizuje, je jeho bezpečnost. S touto návrh dále pracuje tak, aby bylo zároveň docíleno scelení parku a inkluzivita jednotlivých ploch pro různé zájmové skupiny. Namísto oplocení, které v současnosti omezuje využitelnost parku, návrh nabízí promyšlený **system terén-ních a architektonických prvků** i zeleně, který ohraničí funkční plochy, zajistí pocit bezpečí, a zamezí prostupnost tam kde není žádána.

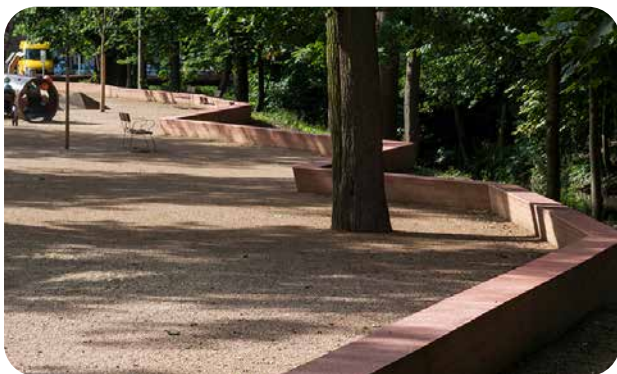
Pevnými prvky je **důsledně vymezeno zejména dětské hřiště**. Zároveň tyto prvky chrání kořenový prostor stromů a nově vytvořené plochy zeleně. Pro zvýšení pocitu bezpečí v odlehlejších částech parku je nově koncipován systém **osvětlení**.



60



61



62



63

5.2. POPIS NAVRHOVANÉHO ŘEŠENÍ

Park Lotyšska je příjemná zelená oáza čtvrti a **důležité místo pro setkávání a pobyt široké škály uživatelů** v rámci Dejvic, Bubenče a MČ Prahy 6. Současně jím **každodenně prochází velké množství pěších** v severojižním směru, kteří jej využívají jako důležitou komunikační trasu.

Návrh revitalizace zachovává a posiluje klíčové kvality parku. Návrh odstraňuje bariéry prostupnosti a skrze **propojení a sjednocení jednotlivých parkových ploch a funkcí** vytváří harmonický prostor s promyšlenou nabídkou aktivit pro různé věkové skupiny uživatelů – od dětí, přes teenagery a mladé dospělé, až po seniory. Zohledňuje také osoby s omezenou schopností pohybu a orientace. Návrh umožňuje přístup do parku i z bočních stran a reflektuje potřebu prostupnosti pěšců po severo-jihní ose, jako i pěší pohyb severozápad - jih. Součástí revitalizace bude obnova parkových stezek, povrchů a terénních zídek, stejně jako mobiliáře k sezení. Návrh **posiluje zelený charakter** parku výsadbou nových **stromů, trvalkových podsadeb a keřů**, které podpoří biodiverzitu místa.

Park je koncipován tak, aby umožňoval **společné trávení času** různých skupin uživatelů, ale zároveň poskytoval i ohraničené **zóny zaměřené na specifické věkové skupiny či aktivity**. Park nadále zůstává přístupný pro venčení psů na vodítku a **vyvážená kombinace herních, sportovních a relaxačních zón a prvků** podporuje **sdílenou sociální kulturu místa**.

SRDCE PARKU

Centrálním místem pro setkávání a srdcem parku se stane rozšířená vstupní plocha **u severního vstupu**, kde vznikne „**náměstíčko**“ se sezením a výsadbou čtyř nových stromů.

PARK PRO VŠECHNY

V západní části parku jsou navrženy **jemné terénní úpravy**, které vytvářejí větší **soukromí** při pobytu na lavičkách či na **intenzivně udržovaném trávníku**. Mobiliář zde bude doplněn o **interaktivní prvky k sezení či ležení**, umělecký prvek a mini stolky s integrovanými deskovými hrami.

HŘIŠTĚ PRO VŠECHNY

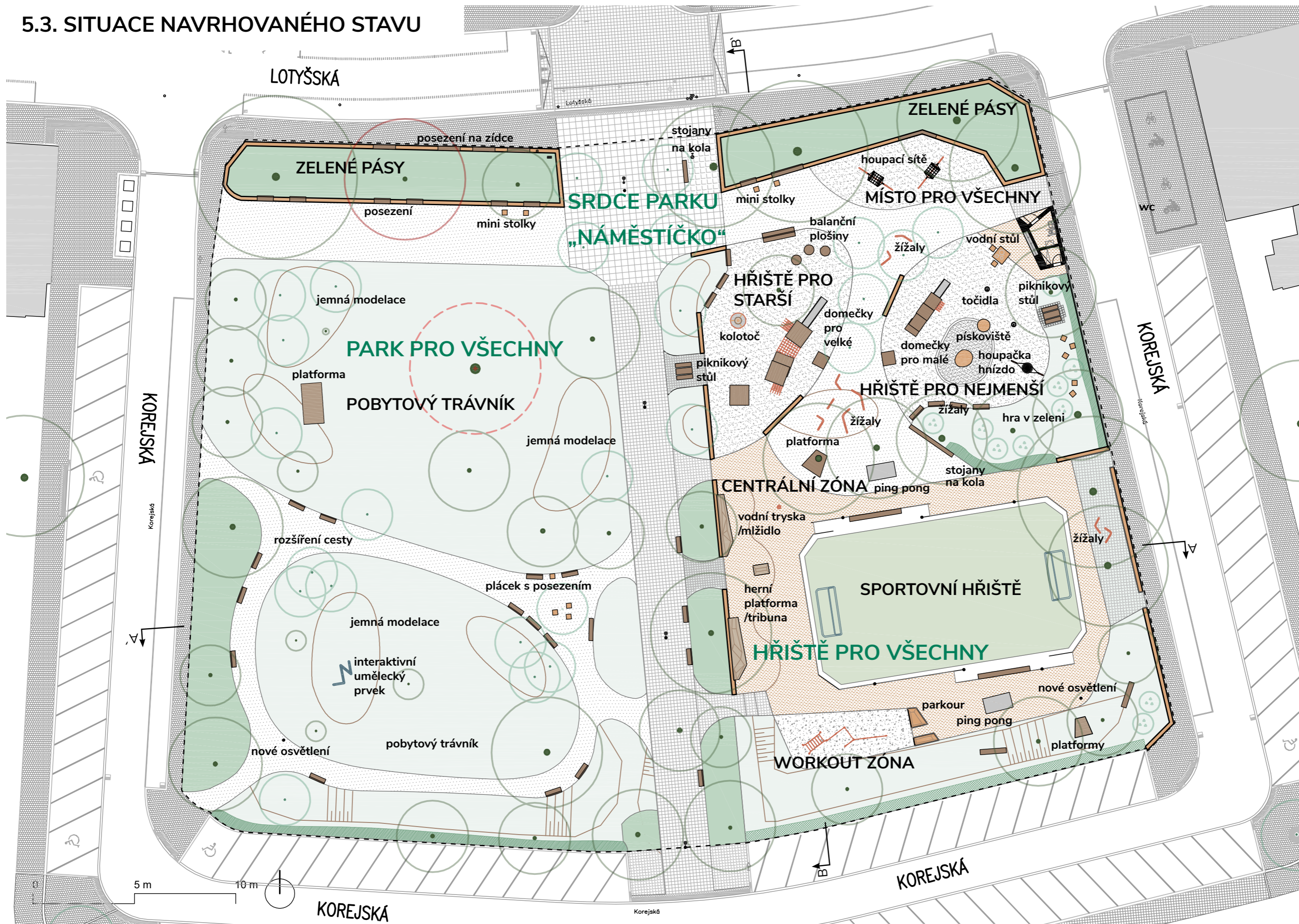
Východní aktivní část parku nabízí plochy a prvky zaměřené nejen na nejmenší uživatele - děti, ale zahrnuje i **aktivity určené pro teenagery**, reflektující potřeby dívek i chlapců, a nabízí možnosti využití **pro dospělé**, ať už s dětmi nebo bez nich.

Dojde k vybudování sociálního zázemí - veřejného WC s interaktivní přední stěnou nabízející vodní hru. **Stávající sportoviště bude doplněno o posezení a veřejné osvětlení**, a v jeho okolí vzniknou **další pohybové aktivity**, jako jsou **workoutová zóna či ping-pongové stoly**.

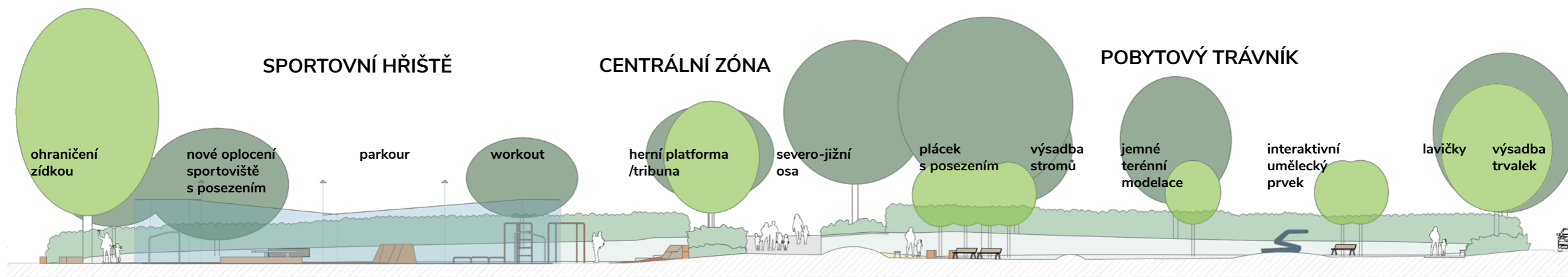
LEGENDA

	strom stávající / k dožití strom navržený / keř navržený
	živý plot stříhaný stávající / navržený trvalkové a smíšené výsadby / trávník
	terénní modelace
	dlažba kamenná
	okrový mlat
	probarvený beton nebo dlažba
	zatravnovací dlažba, šlapáky
	dopadová plocha kačírek / písek
	pískoviště
	lavička s opěradlem, oboustranná lavička
	dřevěná lavice bez opěradla
	zídka výšky 30-60 cm
	stolky - kostky probarvený beton
	herní a pobytové prvky beton / dřevo
	herní prvky kovové
	vodní tryska
	osvětlení
	hranice řešeného území

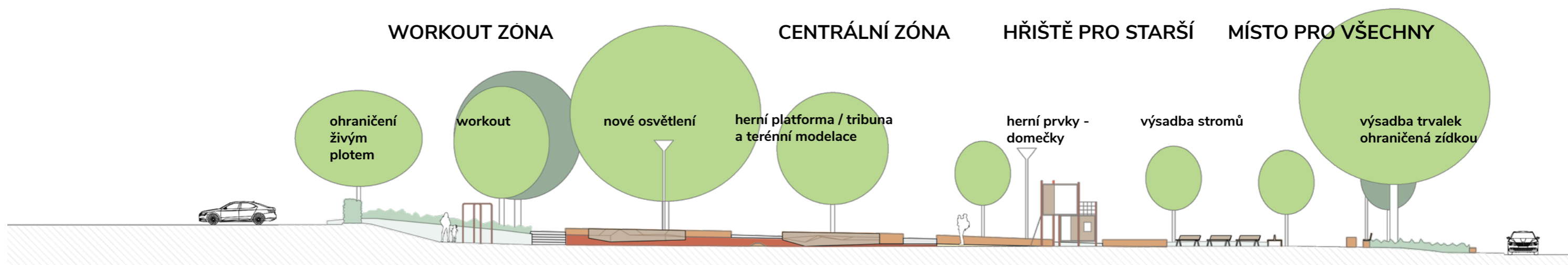
5.3. SITUACE NAVRHOVANÉHO STAVU



5.4. ŘEZY TERÉNEM, TERÉNNÍ VZTAHY



ŘEZOPOHLED AA'

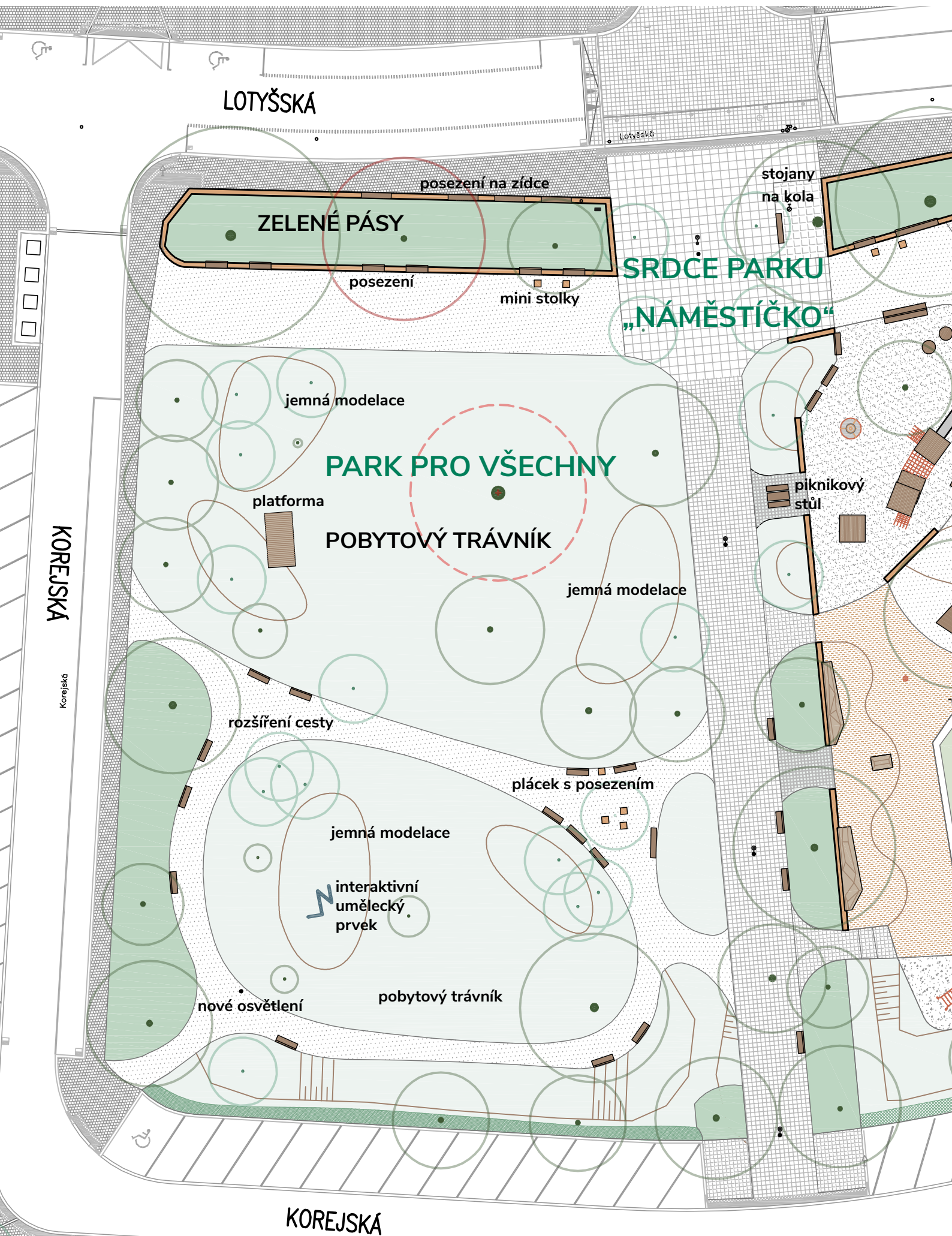


ŘEZOPOHLED BB'

Park pro všechny



pobyt hra estetika



LOTYŠSKÁ

posezení na zídce
ZELENÉ PÁSY
 posezení
 mini stolky

stojany na kola
SRDCE PARKU „NÁMĚSTÍČKO“

jemná modelace
PARK PRO VŠECHNY
 platforma
POBYTOVÝ TRÁVNÍK
 jemná modelace

KOREJSKÁ
 Korejská

piknikový stůl

rozšíření cesty

pláček s posezením

jemná modelace

interaktivní umělecký prvek

nové osvětlení

pobytový trávník

KOREJSKÁ

5.5. PARK PRO VŠECHNY

V západní části parku Lotyšská dojde k **obnově pěších mlatových stezek a terénních zídek, úpravě rozsáhlé travnaté plochy na pobytový trávník** s integrovaným závlahovým systémem a intenzivní údržbou. Park zároveň obohatí **nové stromy a trvalkové podsadby**, které zvýší jeho uživatelskou hodnotu.

Dosloužilé lavičky a odpadkové koše budou nahrazeny **mobiliářem**, který nabídne **komfortní posezení** pro všechny generace. Návštěvníci se budou moci zapojit i do **klidných aktivit**, například prostřednictvím **stolků s integrovanými deskovými hrami, uměleckého prvku** nebo **pobytové platformy** určené k relaxaci a setkávání.

U **severního vstupu** vznikne nové komunitní místo – „**srdce parku**“, které bude **navazovat na centrální pěší osu** a sloužit jako přirozený **bod setkávání** pro širokou veřejnost.



SRDCE PARKU „NÁMĚSTÍČKO“

Vstupní prostor do parku od ulice **N. A. Někrasova** a restaurace **U Pětníka** bude rozšířen a proměněn v **příjemné „náměstíčko“**, které poskytne **prostor pro setkávání a odpočinek** napříč věkovými skupinami.

Místo bude doplněné **lavicemi na zídkách k posezení** (včetně strany naproti U Pětníka) a **čtyřmi novými stromy** vysazenými v ose stávajícího stromořadí podél centrální osy. Povrchová úprava bude dlažba se zakomponovanými prvky **site-specific vizuálním informačním systémem** nově upraveného parku nabízející potřebné informace k aktivitám v parku.



66



67

CENTRÁLNÍ OSA

Hojně využívaná centrální pěší osa bude zachována v stávající šířce s **nově položeným dlážděným povrchem**. Stávající **veřejné osvětlení** bude vyměněné za nové, vyhovující současným normám. **Nově vysazené tři stromy** podpoří stávající linii stromů lemující cestu.

Zelený pás oddělující chodník od dětského a sportovního hřiště bude na několika místech přerušen pro snazší prostupnost a sociální kontrolu. Místa propojení budou zadlážděna nášlapy nebo zatravnovací dlažbou, prostor pod stromy bude kultivován a osázen trvalkami pro ochranu v současnosti sešlapávaného kořenového prostoru stromů. V blízkosti trvalkových výsadeb se počítá s umístěním **laviček s opěradly a područkami** pro snazší posezení starších občanů a v rozšíření u dětského hřiště i s **posezením u stolu**.



68

ZELENÉ PÁSY PODÉL ULICE LOTYŠSKA

Podél ulice **Lotyšská**, po obou stranách od centrálního „náměstíčka“, budou stávající **vzrostlé stromy** doplněny o **trvalkovou podsadbu**, která zvýší estetickou i ekologickou hodnotu prostoru.

Oba zelené pásy budou, podobně jako na západním cípu, **ohraňeny nízkou terénní zídka**, která vytvoří **přirozený odstup od ulice** a zároveň **ochrání výsadbu**.

Integrované lavice v zídkách nabídnou příjemné místo k odpočinku ve stínu stromů.

Zelené pásy nejen **posílí vizuální atraktivitu a biodiverzitu parku**, ale také vytvoří **přirozenou bariéru mezi ulicí a pobytovou částí**, čímž přispějí ke **zvýšení komfortu a bezpečnosti** návštěvníků.



69



70

INTERAKTIVNÍ PRVKY INTEGROVANÉ DO PROSTORU

UMĚLECKÝ PRVEK ①

Tento prvek bude **vizuálním i funkčním propojením** mezi prostorem **parku a hřiště**. Prvek bude zpracován ve spolupráci s umělcem a kromě estetické funkce nabídne příležitost pro symbolickou hodnotu a identifikaci s místem. Kromě vizuálního obohacení prostoru poskytne také **možnost neformální hry**, čímž přirozeně zapojí návštěvníky do interakce s prostředím.

PLATFORMA ②

Velkoformátová dřevěná platforma umístěná v pobytovém trávníku nabízí **multifunkční využití, od posezení, polehávání po scénu pro taneční vystoupení**.

VARIABILNÍ POSEZENÍ S MINI STOLEČKY S INTEGROVANÝMI DESKOVÝMI HRAMI. ③

Posezení k parku nabídnou nejen **klasické lavičky s opěradly a područkami**, ale také **lavice integrované do zídek** či **víceúčelovou platformu** zmíněnou výše.

V severní části budou k dispozici **mini-stolky s imprintovanými deskovými hrami** (šachy, dáma aj.), které podpoří interakci návštěvníků a vytvoří příjemné místo pro trávení volného času.

POBYTOVÝ TRÁVNÍK ④

Pobytový trávník je navržen s **intenzivní údržbou a závlahou**, která bude využívat **zásoby vody ze dvou retenčních nádrží** umístěných pod komunikací Korejská.

Travnatá plocha bude doplněna **mírnými terénními modelacemi** a **novými stromy** podél okrajů, což přispěje k vytvoření **příjemného prostředí a pocitu soukromí**.

VENČENÍ PSŮ ⑤

Park nadále zůstává v režimu, kde je venčení psů povoleno **pouze na vodítku**. Pro severní plochu pobytového trávníku s intenzivní údržbou a pro plochy s herním a sportovním vybavením se doporučuje režim **zákazu vstupu psů**.



Hřiště pro všechny



hra sport pobyt

5.6. HŘIŠTĚ PRO VŠECHNY

Východní část parku i nadále zůstane **centrem herních a sportovních aktivit** pro široké spektrum uživatelů. **Scelená plocha nabídne několik vzájemně propojených zón, doplněných odpočinkovými místy, zelení a posezením, čímž vznikne vyvážený prostor pro aktivní i klidné trávení času.**

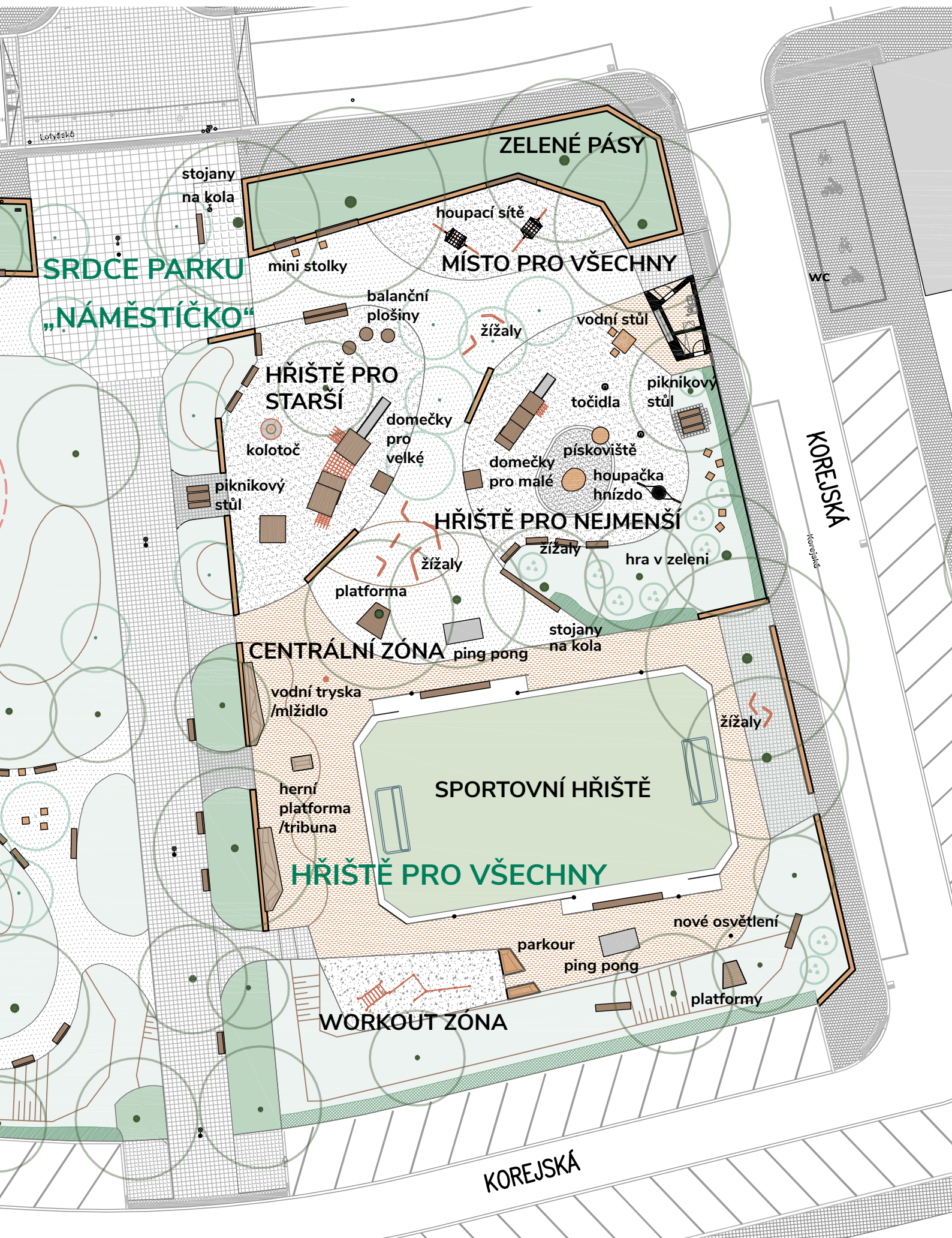
Prostor je **přístupný několika vstupy**, zároveň je **chráněn před ruchem okolních komunikací díky navrženým zeleným pásům trvalkových a smíšených výsadeb, živých stříhaných plotů a ohraničení terénními zídkami.** Důmyslná kombinace různých povrchů, prvků zídek a lavic k posezení spolu s nově navrženou zelení a výsadbou stromů vytváří **přirozené trasy pro pohyb a propojuje jednotlivé herní a sportovní zóny.** Herní prostor bude doplněn o **veřejné WC a zdroj vody**, který bude sloužit jak ke hře, tak k osvěžení v horkých dnech.

Jižní sportovní zóna **zachovává stávající sportovní hřiště** a zároveň jej doplňuje o **nové interaktivní prvky pro náctileté:** chill-out „žížaly“ – prvky k posezení i cvičení, multifunkční platformy – variabilní mobiliář, dva parkourové prvky – pro trénink obratnosti a síly, dva ping-pongové stoly – pro aktivní volnočasové vyžití. Dále je zde **workout zóna** – komplexní sestava pro cvičení, vhodná i pro pokročilé sportovce.

Zpevněná plocha kolem sportovního hřiště bude místy rozšířena a opatřena novým probarveným asfaltovým povrchem, který umožní **bezpečný pohyb i jízdu na koloběžkách.**

V centrální části bude umístěno **posezení doplněné vodní tryskou / mlžítkem**, které zpříjemní pobyt v letních měsících a přispěje k ochlazení prostoru.

- **Propojení věkových skupin** – herní a sportovní prvky navrženy pro **všechny generace**, s důrazem na **volný pohyb a bezpečnost** nejmenších dětí.
- **Sportovní a pohybové aktivity** – zachované a upravené sportovní hřiště s posunutými sítěmi, workout zóna pro sportovce i rodiče, ping-pongové stoly a plocha pro jízdu na koloběžkách.
- **Místo pro relaxaci a setkávání** – pobytové prvky pro odpočinek v zeleni, setkávací **plocha s vodní tryskou**, která v horkých dnech nabídne osvěžení i hravý prvek.
- **Herní prvky pro teenagery** – platforma/tribuna jako prostor pro sezení a socializaci, **prvky zaměřené na dívky**, které reflektují jejich potřeby a zájmy.
- **Přírodní herní koutek** – místo pro kreativní hru s přírodními materiály, podporující fantazii a kontakt s přírodou.
- **Dostupné zázemí** – veřejné WC s venkovním umyvadlem a zdrojem vody pro vodní hry.



MÍSTO PRO VŠECHNY GENERACE

Severní zóna podél ulice Lotyšská obsahuje **klidové a interaktivní prvky**, čímž nabízí **prostor pro odpočinek, setkávání i nenáročnou aktivitu**, které oslovují široké spektrum uživatelů.



73



74

V části nejbliže severnímu vstupu jsou umístěna **posezení s mini-stolky**, které jsou integrovaná s **deskovými hrami** (šachy, dáma aj.), což podporuje **společenské interakce napříč generacemi**.

Druhá část je věnována aktivní **relaxaci v houpacích sítích** pro více uživatelů, které jsou oblíbené napříč všemi věkovými skupinami, přičemž zvláštní oblibu nacházejí u dospívajících dívek.



75

U východního vstupu je umístěné **veřejné stacionární WC** napojené na inženýrské sítě (voda, kanalizace, slaboproud) s bezbariérovým vybavením a úklidovou místností. Objekt nabízí také **venkovní umyvadlo a pítko** - zdroj pitné vody. Východní vstup je možno opatřit nízkou brankou.

HŘIŠTĚ PRO NEJMENŠÍ S RODIČI

Hřiště pro nejmenší je primárně určeno pro děti ve věku **do 5 až 7 let** a nabízí různé herní prvky spojené s hrou se **živly, vodou a zelení**.

Hřiště je umístěno ve střední části, v blízkosti sociálního zázemí. Směrem k ulici a sportovišti je ohraničeno živým stříhaným plotem a zídkami pro zajištění bezpečnosti dětí.

Ohraničení vytváří **PŘÍRODNÍ KOUT**, ve kterém se nejmenší děti mohou věnovat nerušené **hře s přírodními materiály** pod vysázenými keři.

Na travnatou plochu s keři navazuje **PÍSKOVÁ PLOCHA HŘIŠTĚ** lemovaná **zázemím** pro rodiče ve formě **lavic a stolů** pro svačinu, což poskytuje pohodlné místo ve stínu k odpočinku a pozorování dětí.

V této části hřiště pro nejmenší nejbližší posezení rodičů je umístěna **HOUPAČKA**

HNÍZDO, dvě stávající oblíbená **TOČIDLA** a nezbytné **PÍSKOVIŠTĚ**, které bude opatřené **BETONOVÝM KOPEČKEM** ke klouzání a **PRACOVNÍM STOLEČKEM** pro tvorbu bábovek. Okolní vzrostlé stromy zajistí nezbytný stín pro hru na pískovišti.

Veřejné WC, západní stěna objektu, je součástí hřiště a nabízí přístup k **VENKOVNÍM UMYVADLŮM – KORYTU**, které slouží k rychlému umytí rukou od písku, doplnění pití a také pro **interaktivní vodní hru**. Děti si mohou natáčet vodu do kyblíčků a využívat **VODNÍ HERNÍ STŮL**, který jim umožní zkoumat přírodní zákony.

SESTAVA HERNÍCH DOMEČKŮ nabídne variabilní využití pro **lezení a klouzání**, balanční zvlněnou platformu, která podporuje **rozvoj balančních dovedností**.





77

Hřiště pro nejmenší je propojeno s navazujícími zónami, po jeho obvodu je zároveň koncentrováno posezení a nově vysazené stromy nabídnou přirozený stín.

Tento design umožňuje rodičům neustálou kontrolu a přehled nad hrou dětí, což zajišťuje bezpečné a **příjemné prostředí pro všechny.**



78

HŘIŠTĚ PRO STARŠÍ

Hřiště pro starší děti je **situováno u hlavní pěší osy**, od které je **odděleno terénní modelací s terénní zídou**, která zároveň umožňuje posezení. **Navazuje na hřiště pro menší děti**, čímž vytváří propojený herní prostor pro různé věkové skupiny. Hřiště symbolicky i pro hru propojují dva stejné, na sebe hledící domečky.

Herní sestava nabízí **odvážnější prvky, přizpůsobené starším a zručnějším dětem: VYVÝŠENÉ PLATFORMY DOMEČKU**, dostupné lezením po laně, tyči nebo žebříku s většími odstupy, jsou propojené **SÍTĚMI** a lanovým systémem, zakončený **SKLUZAVKOU**.

Obtížněji dostupné vyvýšené plošiny jsou zaměřené na děti, které hřiště navštěvují s kamarády a hledají na hřišti „své“ místo. Spodní část domečků je přirozeně přístupná i nejmenším dětem, počítá se tedy s vybavením stolečky či integrovanými hrami. Herní sestava je zamýšlena jako autorský prvek navržený na míru lokalitě.

Hřiště je doplněné **KOLOTOČEM** a **BALANČNÍMI PLATFORMAMI**, podporující skupinovou hru a interakci mezi dětmi.





80

Prostor mezi hřišti pro starší a mladší děti je opatřený mlatovým povrchem, který umožňuje snadnou přístupnost. Toto místo pod korunami nově vysazených stromů doplňuje sestava interaktivních prvků (žížaly), prvek primárně určený pro teenagery. Toto řešení umožňuje přirozenou interakci a společnou hru kamarádů a sourozenců různého věku.

CENTRÁLNÍ ZÓNA

V centrální části bude umístěno **MULTI-FUNKČNÍ POSEZENÍ** doplněné **VODNÍ TRYSKOU / MLŽÍTKEM**, které zpříjemní pobyt v letních měsících a přispěje k ochlazení prostoru. Další interaktivní prvky nabídnou aktivity pro všechny generace, jedná se o **CHILL-OUT „ŽÍŽALY“** – prvky k posezení i cvičení, **PARKOUROVÉ PRVKY** – pro trénink obratnosti a síly a **PING-PONG STŮL**.

Celá plocha bude obnovena novým probarveným asfaltovým povrchem, který umožní bezpečný **POHYB I JÍZDU NA KOLOBĚŽKÁCH**.



81



82



83

<http://1til1andskab.dk/>



84



85



86



87

SPORTOVNÍ HŘIŠTĚ

Stávající sportoviště bude zachováno, včetně relativně nově upraveného povrchu, branek na fotbal a košů na basketbal. Při zachování stávající nosné konstrukce dojde ke **zvýšení výšky síťového oplocení pro zamezení úniku míčů ze hřiště**. Je navrženo **rozšíření bočních prostorů**, které nově **poskytnou** čtyři vstupy na sportoviště a **větší zázemí pro sportující i diváky ve formě laviček pro odpočinek a sledování hry**. Oplocení bude doplněno systémem háčků na zavěšení batohů a sítě na sportovní vybavení (míče, pálky apod.).

Sportoviště bude vybaveno šesti sloupy **veřejného osvětlení (VO) s nastavitelným režimem vypínání**: v zimním čase se osvětlení vypne ve 21:00 a v letním v 22:00 hod.

Tato vylepšení zvýší **komfort a bezpečnost sportoviště**, umožní delší využití hřiště a podpoří komunitní sportovní aktivity. Zároveň umožní využít bezprostřední okolí sportoviště pro jiné aktivity bez ohrožení hrajících si dětí míčem ze hřiště.



WORK-OUT ZÓNA

V jižní části je umístěna **kompaktní workoutová zóna**, určená **pro uživatele od 13 let**. Nabízí komplexní trénink zaměřený na horní část těla, střed těla a dolní část zad. Kompletní street workout kombinace obsahuje hrazdu na kliky, horizontální žebřík a žebřiny a může být variabilně doplněná o další vybavení. Workoutová sestava je vhodná pro začátečníky, ale zároveň nabízí různé úrovně obtížnosti pro pokročilé uživatele, čímž umožňuje postupný rozvoj fyzické kondice.

INTERAKTIVNÍ PRVKY

Místo bude doplněné o **nové interaktivní prvky pro náctileté: chill-out „žízaly“** – prvky k posezení i cvičení, multifunkční platformy – variabilní mobiliář, **dva parkourové prvky** – pro trénink obratnosti a síly, **ping-pong stůl** – pro aktivní volnočasové vyžití.

5.7 DOPLŇUJÍCÍ POZNÁMKY

POZNÁMKY K CERTIFIKACI HERNÍCH A SPORTOVNÍCH PRVKŮ

Část parku **Hřiště pro všechny** obsahuje vybavení, které kombinuje **atypické a standardizované herní prvky**.

Autorské prvky navržené **na míru pro park Lotyšská – sestava domečků pro mladší a starší děti, chill-out prvky „žízaly“ a houpací sítě** – budou v další fázi projektové dokumentace **detailně rozpracovány** s ohledem na konkrétní lokalitu a potřeby uživatelů. Mezi další **doplňkové atypické prvky patří: Pískoviště se skluzným kopečkem, Vodní stůl a Sedátka a stolečky v zeleni**.

Standardizované herní prvky jsou: **Houpačka hnízdo, Kolotoč, Balanční platformy a Točidla**.

Navržené herní prvky i použité materiály jsou koncipovány s důrazem na **maximální odolnost a bezpečnost uživatelů**.

CERTIFIKACE A BEZPEČNOSTNÍ NORMY

Celé hřiště bude certifikováno jako celek podle platných norem:

- ČSN EN 1176 – Dětská hřiště (normy pro bezpečnost a kvalitu herních prvků).
- §13 zákona č. 258/2000 Sb. o ochraně veřejného zdraví (požadavky na venkovní hrací plochy).
- ČSN EN 1177 – Povrch hřiště tlumící náraz (dopadové plochy přizpůsobené výšce herních prvků).

CERTIFIKACE SPORTOVNÍHO VYBAVENÍ

Sportovní prvky, jako je workout sestava a parkourové prvky, budou v souladu s normou ČSN EN 16630 (940202) pro venkovní sportovní vybavení.

INTERAKTIVNÍ UMĚLECKÝ PRVEK

Pro jihozápadní část parku je navrženo doplnění jemné terénní modelace a umístění interaktivního uměleckého prvku. Cílem je oživení této části parku a jejího funkčního a estetického propojení se zbylými částmi parku, které povede mj. k silnější sociální kontrole místa, které se v současném stavu jeví jako problematické. Umělecký prvek bude blíže definován v navazujících projektových stupních ve spolupráci s umělcem ve vizuální jednotě s autorskými dětskými herními prvky v ploše hřiště.

VEŘEJNÉ OSVĚTLENÍ

Návrh počítá s **obnovou stávajícího nevyhovujícího veřejného osvětlení v centrální pěší ose**. Stávající lampy budou nahrazeny **novými typy osvětlení**, které odpovídají **současným normám** a harmonicky zapadají do charakteru místa.

Nově se doplní **dva nízké sloupy veřejného osvětlení (VO) v jihozápadním a jihovýchodním rohu parku**, což přispěje k lepšímu přehledu, **oživení a zvýšení bezpečnosti v méně frekventovaných částech**.

Sportovní hřiště bude vybaveno **šesti sloupy veřejného osvětlení (VO) s nastavitelným režimem vypínání**: v zimním čase se osvětlení vypne ve 21:00 a v letním v 22:00 hod. Tato opatření **zvýší komfort a bezpečnost sportoviště, prodlouží jeho možnosti využití a podpoří komunitní sportovní aktivity**.

DOPRAVA V KLIDU

Síť cyklostezek **nevede přímo k parku Lotyšská**, nejbližší trasa se nachází v Terronské ulici. Návrh však počítá s **dostupností parku pro cyklisty a koloběžkáře**, a proto jsou pro návštěvníky přijíždějící na kolech či koloběžkách určena **dvě místa se stojany**:

- u severního vstupu na „náměstíčku“.
- v centrální části aktivní herní zóny.

PRAVIDLA POHYBU V PARKU

Průjezd cyklistů parkem není umožněn – při vstupu je nutné sesednout z kola.

V aktivní zóně kolem sportovního hřiště s probarveným asfaltovým povrchem je však počítáno s tím, že menší děti zde mohou jezdit na koloběžkách či skateboardech.

Tento přístup zajišťuje bezpečnost všech návštěvníků a zároveň umožňuje pohodlnou dostupnost parku pro aktivní dopravu.

VENČENÍ PSŮ

Park nadále zůstává v režimu, kde je venčení psů povoleno **pouze na vodítku**. Pro severní plochu pobytového trávníku s intenzivní údržbou a pro plochy s herním a sportovním vybavením se doporučuje režim zákazu vstupu psů.

BEZBARIÉROVOST

Návrh parku respektuje potřeby osob s omezenou schopností pohybu a orientace a zajišťuje bezbariérový přístup do všech částí prostoru.

DOPRAVNÍ A TERÉNNÍ ÚPRAVY

- Systém zpevněných a mlatových povrchů umožňuje pohodlný pohyb.
- **Bezbariérové terénní úpravy a snížené obrubníky** usnadňují průchodnost.
- **Vodicí linie** podél centrální pěší osy zajišťují orientaci v prostoru.

SOCIÁLNÍ A HERNÍ ZÁZEMÍ

- **Nové veřejné WC** je navrženo jako bezbariérové.
- **Vybrané herní a interaktivní prvky umožňují využití i osobami se sníženou pohyblivostí**, např.:
 - Vodní stůl na zpevněném povrchu.
 - Pískoviště bez zvýšené obruby pro snadný přístup.
 - Chill-out „žížaly“ v mlatovém povrchu.
 - Multifunkční mobiliář a platformy přizpůsobené různým uživatelům.
 - Přístupný parkový mobiliář
 - Lavičky integrované do zídek jsou doplněny mini stolky s deskovými hrami, které jsou navrženy tak, aby je mohly pohodlně využívat i osoby na vozíčku.

Díky těmto opatřením **park bude skutečně inkluzivním prostorem, který umožní plnohodnotné využití všem návštěvníkům, bez ohledu na jejich pohybové možnosti.**

5.8. NÁVRH ZELENĚ, SPECIFIKACE DRUHŮ, VZTAH KONCEPTU A KRAJINY



Návrh vegetační složky parku vychází v maximální míře ze současného stavu území. Park Lotyšská je cenný zejména jako **zelená oáza se vzrostlými dřevinami**. Návrh toto posiluje dosadbou dalších dřevin, které zajistí věkovou rozrůzněnost výsadeb. Ta je důležitá pro dlouhodobou perspektivu parku: prostor a funkci postupně dožívajících stromů postupně převzme mladší jedinci; bude docházet k plynulému nahrazování stárnoucích dřevin. **Zachování a posílení současného charakteru místa je důležitým předpokladem návrhu.**

STROMOVÉ PATRO

V parku se v současnosti nachází velké množství **vzrostlých dřevin**. V návrhu jsou všechny zachovány. Stávající dřeviny, pokud mají nadále plnit svoje environmentální i estetické funkce, budou **vyžadovat zlepšení podmínek, pečlivou údržbu a důslednou ochranu.**

Do prostoru je v návrhu **doplněno celkem cca 25 kusů nových stromů**, a to zejména formou:

- dosadby stromořadí podél centrální osy parkem a podél ulice Lotyšská,
- doplnění dřevin po obvodu parku,
- založení skupinových výsadeb dřevin do plochy parku (západní část) i plochy hřiště (východní část parku Lotyšská).

Navržený sortiment dřevin vychází z charakteru parkového náměstí, založeného ve 30. letech 20. století, a z toho vyplývající dřevinné skladby. Zároveň reaguje na **specifické stano- vištní podmínky čtvrtového parku s vysokým zatížením**, a také na změny podmínek v souvislosti s probíhající klimatickou změnou. Je navržen následující sortiment dřevin: dub letní, habr obecný, lípa velkolistá, třešeň ptačí (okrasný nebo ovocný kultivar); případně lze doplnit odolné druhy javorů, jerlín, břestovec ap. Navržené dřeviny jsou kromě estetických a praktických hledisek voleny i s ohledem na **potenciál pro hru** (zajímavé nebo jedlé plody apod.)



Dub letní (*Quercus robur*)



Habr obecný (*Carpinus betulus*)



Lípa velkolistá (*Tilia platyphyllos*)



Třešeň ptačí okrasná nebo plodící (*Prunus avium* („Plena“))



Jírovec maďal (*Aesculus hippocastanum*)



Jírovec maďal (*Aesculus hippocastanum*)



KEŘOVÉ PATRO

Po obvodu parku jsou zachovány stříhané živé ploty. Živý plot je dále doplněn v místě hřiště pro malé děti jako přirozená bariéra na jeho hranici.

V prostoru tohoto hřiště jsou také dosazeny **solitérní keře**, dotvářející **herní krajinu pro volnou přírodní dětskou hru**. Navrženy jsou vícekmenné keře snášející částečné zastínění korunami stromů, například muchovníky, klokoče apod. Musí se jednat o nejedovaté, pro dětskou hru bezpečné druhy. Benefitem je sezónní proměnlivost a herní zajímavost. Keře budou průběžně udržovány ve vzdušném, volném tvaru; prostor hřiště musí zůstat **přehledný, čistý a bezpečný**.

BYLINNÉ PATRO

Pod stromy podél ul. Lotyšská v západní polovině jsou dnes stromy chráněny nízkou zídka. Tento princip je v návrhu zopakován i ve východní části podél Lotyšské ulice. Vznikají dvě **rabata pod korunami stromů**. V návrhu jsou osázena kvetoucím trvalkovým podrostem snášejícím zastínění. Obě plochy slouží k **reprezentativní funkci** v místě, kde je park napojen na aktivní uliční parter. Zároveň mají druhově pestré plochy sloužit pro posílení lokální **biodiverzity**. Mohou být dále doplněny např. kameny nebo mrtvým dřevem a mohou mít mj i edukativní funkci.

Jednoduché **extenzivní trvalkové podrosty jsou dále doplněny podél středové cesty v jižní části parku** a na svahu lemujícím jeho jihozápadní segment. Cílem je opět oživení prostoru, a také ochrana kořenových zón stromů.

TRAVNATÉ PLOCHY

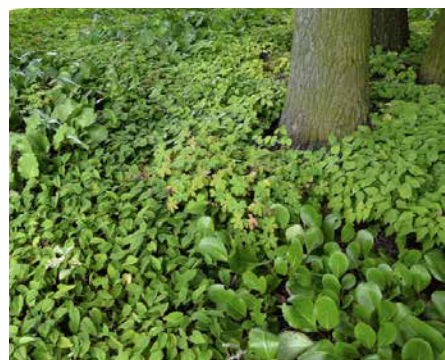
Travnaté plochy v západní polovině parku jsou ponechány ve stávajících rozměrech. Severní, větší plocha trávníku je v návrhu upravena jako **intenzivní pobytový trávník se závlahou a vyšším stupněm i frekvencí údržby**. Jižní travnatá plocha zůstává klasickým **parkovým trávníkem**. Možnost závlahy jižní travnaté plochy je třeba v dalších stupních dokumentace prověřit s ohledem na využitelný objem retenčních nádrží, jež budou pro zálivku využívány.



Habr obecný (*Carpinus betulus*)



keře pro hru nejmenších (např. muchovník, klokoč ap.)



trvalkové záhony a trvalkový podrost pod stromy

PÉČE O STÁVAJÍCÍ A NAVRŽENOU ZELEŇ

Pro dlouhodobou prosperitu parku Lotyšská je nutné kromě výsadby nových stromů a založení zelených ploch důležité zajistit **ochranu a pečlivou údržbu stromů, ale i keřů, i travnatých a trvalkových ploch.**

Stromy musejí být chráněny zejména proti sešlapu v prostoru kořenové zóny: zhutnění kořenového prostoru snižuje přístupnost vzduchu a vody ke kořenům stromů a výrazně snižuje jejich vitalitu. V navrženém řešení jsou kořenové prostory stromů chráněny realizací zídek nebo trvalkových rabat s případným nízkým oplocením proti průchodu, a také vhodným umístěním mobiliáře. Kořenové prostory stromů v pochozích plochách musejí být založeny ze strukturního substrátu, který je odolný proti zhutnění a zajistí dostatečný objem pórů pro zásobování kořenů stromů vzduchem a vodou.

Důležitá je také ochrana báze stromů proti psi moči.

Zásadní je dostatečné zásobení vodou, zejména u mladých a nově vysazených stromů a keřů.

Trvalkové plochy by měly mít po zapojení porostů poměrně nízké nároky na údržbu. V suchých obdobích vyžadují zálivku (nutno prověřit možnost kapkové závlahy z retenčních nádrží vzhledem k jejich omezenému objemu). Součástí údržby je i pravidelné pletí a odstraňování suchých částí rostlin, ale také pravidelný a častý úklid i odpadků ze záhonů.

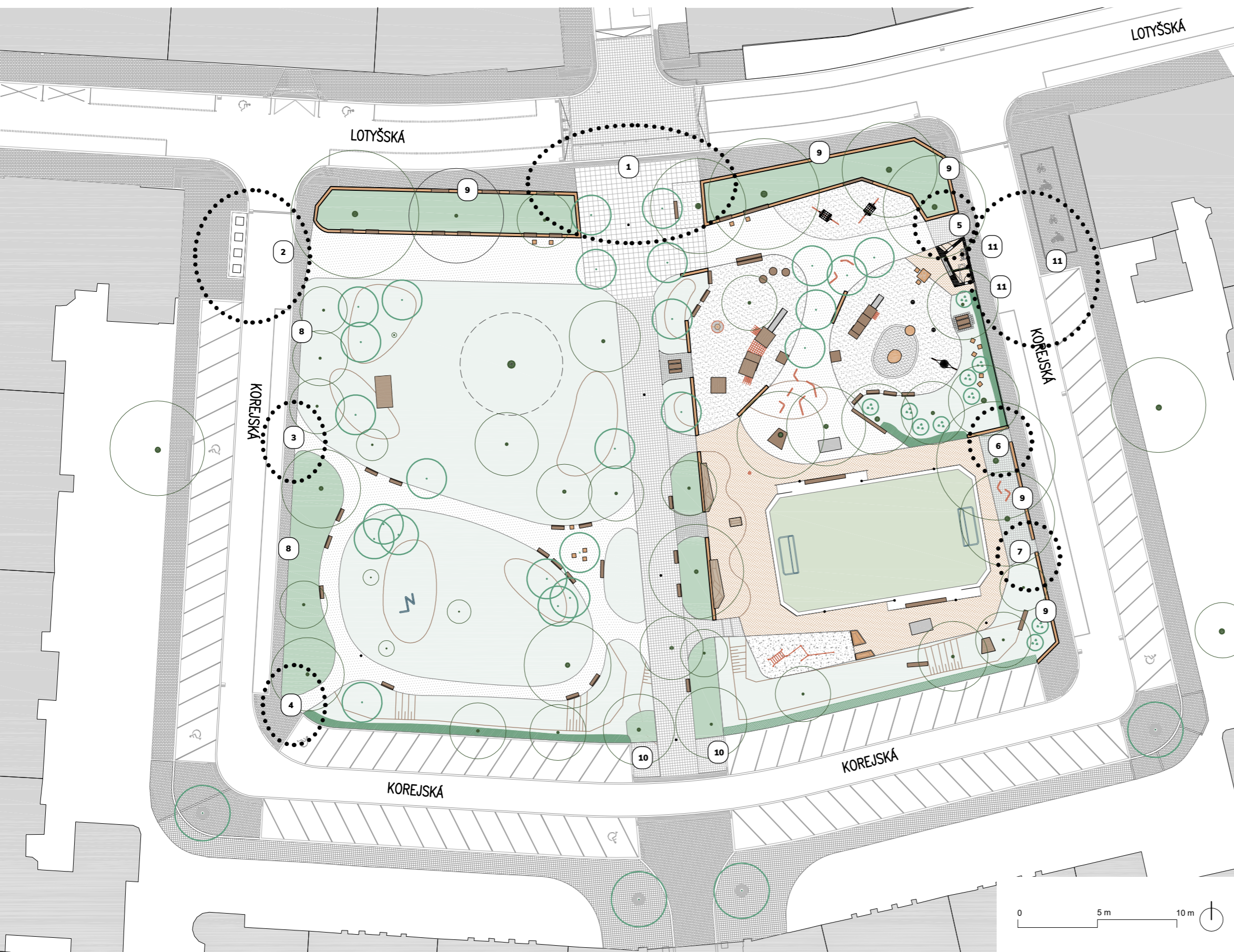
Travnaté plochy je třeba udržovat s ohledem na intenzitu zavlažování (automatická závlaha intenzivní pobytové plochy vs. trávníky bez závlahy) pravidelnou sečí, hnojením a vertikací. Nezbytnou součástí údržby intenzivně využívaných pobytových ploch je **pravidelný a častý úklid.**

ZÁVLAHA

V parku budou po realizaci projektu rekonstrukce ulic Lotyšská a Korejská k dispozici dvě retenční nádrže na dešťovou vodu o celkovém objemu 200 m². Je navržena realizace napojení dopouštění retenčních nádrží pitnou vodou pro možnost závlahy v případných dlouhých suchých periodách. Přesto bude důležité nastavení rozsahu a frekvence závlahy tak, aby byla zálivka prováděna zejména akumulovanou dešťovou vodou.

K automatické závlaze jsou navrženy pobytové trávníky v západní polovině parku. Navrhujeme frekvenci závlahy 3x týdně (méně intenzivní závlaha). V prvních letech po založení je navržena kapková závlaha trvalkových ploch. Zálivka vysazených stromů a keřů bude prováděna manuálně. Výchozím podkladem pro návrh systému zavlažování je projekt závlah (2022, P. Antoch – IRIMON).

5.9. NÁVAZNOST NA PROJEKT DOPRAVNÍHO ŘEŠENÍ



POTŘEBNÉ ÚPRAVY NAVRŽENÉHO DOPRAVNÍHO ŘEŠENÍ

Návrh řešení parku navazuje na dopravní řešení (projekt rekonstrukce komunikací Lotyšská, Korejská). Reaguje tak zejména na požadavek zpřístupnění a zlepšení prostupnosti parku Lotyšska z bočních stran, z východu a ze západu. Tento požadavek vyplynul z participace, ale i z vlastního terénního průzkumu území. V následujících bodech jsou popsány potřebné úpravy navrženého dopravního řešení. Čísla v textu odkazují do mapy vlevo.

① Centrální osa, důležité pěší propojení sever - jih, je podpořené **rozšířením vstupní části** v severním okraji parku, navazujícím na zvýšenou vozovku, a **výměnou zpevněného povrchu trasy**.

② Frekventovaný pěší směr přístupností ze západu od ulice Jugoslávských partyzánů je rozšířen a je navržen **přesun stávající bariéry podzemních kontejnerů** pro recyklovatelný odpad, jež v současné podobě vstup do parku zcela blokují. Kontejnery návrh přesunuje na protější stranu ulice Korejská. Přesné umístění kontejnerů na tříděný odpad bude provedeno v dalších fázích projektové dokumentace, s ohledem na dopravní obslužnost, VO a kolizi s umístěním nadržů na podzemní vodu.

③ ④ V západní části parku jsou **posíleny boční vstupy** do parku.

⑤ ⑥ ⑦ V návaznosti na plánovanou rekonstrukci komunikací Lotyšska a Korejská návrh doplňuje **vstupy ve východní části**, a to od ulice Terronská (s možností umístění branky dle potřeby). Další dva boční vstupy umožňují pohodlný přístup obyvatelům okolních budov a navazují na nově navržený chodník pro pěší v ulici Korejská.

⑧ Úprava obrubníků a spádování chodníků v kontaktu s plochami zeleně - zasakování dešťové vody.

⑨ V místech navržených zídek nebude budován obrubník.

⑩ Dlažba respektující kořenový prostor stávajících stromů.

⑪ Přesun podzemních kontejnerů v severozápadní části parku vyvolává zrušení tří **parkovacích míst**. Ta mohou být nahrazena ve východní větvi ulice Korejská zmenšením zóny pro motocykly (1 parkovací místo) a přidáním dvou podélných stání.

5.10. MOŽNOSTI ETAPIZACE

Koncepční řešení parku vychází ze stávajících potenciálů, které dále rozvíjí a doplňuje. Cílem je proměna kvality parku při maximálním zachování jeho charakteru i kvalitních dílčích komponent, které jsou použitelné. Toto řešení umožňuje rozčlenění realizačních kroků do několika etap, které mohou být provedeny samostatně.

- S drobnými vylepšeními je možné začít postupně formou doplnění jednotlivých interaktivních prvků do východní a západní částí parku - platforma do pobytového trávníku, platformy do jihovýchodního cípu. Tyto prvky lze realizovat skrze zapojení uživatelů na návrhu a realizaci prvků.
- Zcela nezávisle na ostatních částech je možné řešit realizaci objektu veřejných toalet, vhodná by byla koordinace s realizační rekonstrukce ulice Korejská.
- Podstatná část navržených úprav se doporučuje k realizaci společně s plánovanou dopravní úpravou ulic Lotyšska a Korejská. Jedná se o obvodové návaznosti na park a revitalizaci zpevněných povrchů a terénních zídek ve západní části parku včetně středové pěší osy.
- Východní část parku - hřiště pro všechny se doporučuje realizovat jako celek. Případně je zde možná varianta investovat nejdříve do plochy sportovního hřiště a okolí - posunutí/rozšíření ohraničení sportoviště, úpravou zpevněného povrchu a doplnění o navržené prvky včetně workout zóny. Část s hřištěm pro menší a starší by mohla následovat v další etapě.

5.11. ZÁVĚREČNÝ KOMENTÁŘ

Návrh představuje komplexní revitalizaci parku Lotyšská. Realizaci a možnosti její etapizace doporučujeme nadále komunikovat s veřejností a dle možnosti ji zapojovat formou participace v průběhu realizace. Toto obzvláště u mladých uživatelů posiluje vztah k místu a buduje pocit identifikace s místem.

V průběhu proměny parku je vhodné pokračovat s nastavenou otevřenou komunikací s uživateli místa a místními obyvateli a pokračování participace v dalších krocích procesu vedoucího ke zdravému, pro všechny přívětivému místu. Nabízí se např. zapojení mládeže do navrhování prvku mobiliáře, podpora místních spolků v jejich komunitních aktivitách.

SEZNAM VYOBRAZENÍ

- 1 Územní plán hl. m. Prahy <https://geoportalpraha.cz/data-a-sluzby/clanky-a-projekty/uzemni-plan>
- 2-11 Historické mapy <https://dveprahy.cz/>
- 12-57 Fotodokumentace místa, vlastní foto
- 58 Druhově pestré přírodně působící podrosty, Bureau B+B, Amsterdam, zdroj landezine.com
- 59 Vzorník barev ladící s fasádami okolních budov, zdroj google street view
- 60 Lavička, Balabenka, Steiner a Malíková krajinářští architekti, zdroj [https://www.parkroku.cz/cs/menu/predchozi-rocniky/2017/park-balabenka/#prettyPhoto\[Šid\]/3/](https://www.parkroku.cz/cs/menu/predchozi-rocniky/2017/park-balabenka/#prettyPhoto[Šid]/3/)
- 61 Lavičky, Kodaň, vlastní foto
- 62 Zídky, Litomyšl, Rusina Frei architekti, Litomyšl, zdroj <https://lam.litomysl.cz/objekt/02-vp2-uprava-nabrezi-reky-loucne-i>
- 63 Stříhané živé ploty (fotografie z místa)
- 64-81 Vizualizace návrhu
- 82 Dřevěná platforma ochraňující kořenový prostor stromu, Brno, Consequence Forma, vlastní foto
- 83 Dřevěná platforma, Kodaň, 1:1landskab, <http://1til1landskab.dk/>
- 86-87 „Žížaly“ prvky pro dívky, zdroj <https://www.makespaceforgirls.co.uk/>

Přílohy



zprávy z 1. a 2. etapy participace

1. ETAPA PARTICIPACE VEŘEJNOSTI

Proběhla v dubnu až červnu 2024 a obsahovala tyto části:

1. Pozorování v lokalitě a hloubkové rozhovory s uživateli
2. Setkání s veřejností 18.5. - fokusní skupina a záznam výstupů do mapy
3. Doplnění dalších podnětů zaslaných emailem, desk research a další podklady
4. Soupis poznatků do souhrnné zprávy

POZOROVÁNÍ V LOKALITĚ A HLOUBKOVÉ ROZHOVORY

- zaměření na stávající využití, hodnocení záměru, přání a potřeb uživatel
- formou rozhovorů na řešeném místě
- v pracovní i víkendové dny, v různé ranní, denní i večerní doby, za různého počasí
- oslovování jednotlivých skupin i individuálních uživatelů
- všechny věkové kategorie od nejmladších po ty nejstarší
- s dalšími významnými aktéry bylo hovořeno i telefonicky
- jednotlivé rozhovory zapisovány písemně do formuláře s připravenými návodnými otázkami

Byly pokládány otázky na silné stránky, např.:

Co zde máte rádi?

Kde tady nejraději trávíte čas? Co tady rádi děláte?

i na slabé stránky, např.:

Co se vám zde nelíbí?

Co vám zde chybí?

Co by se tady dalo vylepšit?

Někteří lidé byli spíše málo sdílní nebo neměli konkrétní podněty, jiní přispěli různorodými nápady.

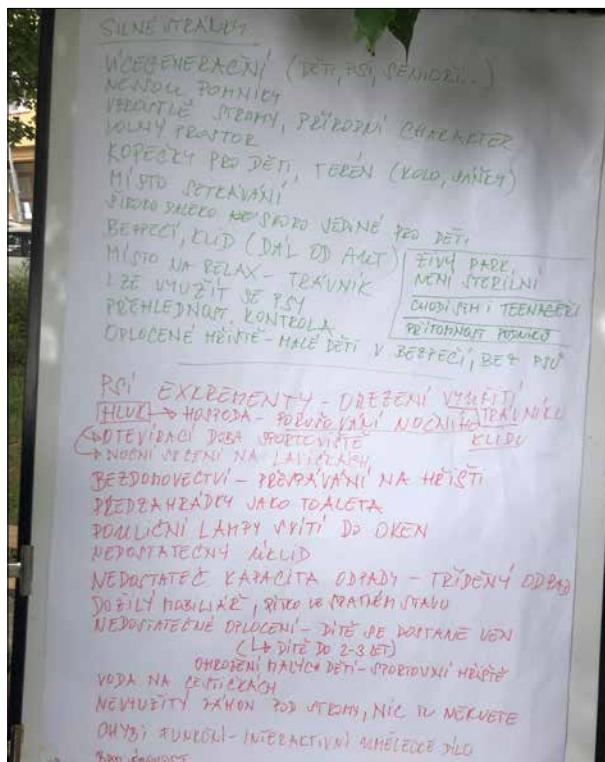
Celkově bylo hovořeno se zhruba 50 lidmi.

v rámci pozorování jsme zaznamenali odhadem 300 jedinců.

Park Lotyšská je užíván různými skupinami lidí. Převážně jsou to rodiče s menšími dětmi užívající dětské hřiště, dále děti staršího školního věku užívající sportovní plochu ale také, příležitostně se děti samostatně navštěvující park zdržují i u laviček v parkové části. Dále pravidelnými uživateli jsou lidé venčící své psy a skupiny dospělých uživatelů potkávající se v centrální části parku poblíž restaurace U Pětníka.

SETKÁNÍ S VEŘEJNOSTÍ 18.5.

- v rámci festivalu Živé město
- informování účastníků s chystaných aktivitách
- skupinová řízená diskuse:
 1. řízená SWOT analýza s účastníky
 2. diskuze se zaměřením na vytipované oblasti zájmu
 3. práce s mapou náměstí s cílem identifikace konkrétních míst a výstupů
 - diskuze a rozhovory
 - 20 lidí v průběhu celé akce



LOTYŠSKÉ NÁMĚSTÍ

ZPRÁVA Z PRVNÍ ETAPY PARTICIPACE

Společně se zpracováním analytických prací a východisek pro návrh byla stanovena vhodná forma, metodologie, harmonogram a cílové skupiny participace.

Získané poznatky doplní analýzu stávajícího využití prostoru z pohledu uživatelů včetně dětí a mládeže z pohledu posouzení nabídky pro hru, sport, odpočinek a aktivity místních obyvatel a zmapování jejich potřeb a přání.

METODOLOGIE

Pro pochopení a popis aktuálního stavu a potenciálu Lotyšského náměstí jsme se v první fázi zaměřili na sběr dosavadních dat a podkladů. Mezi použité metody byl zahrnut desk research, analýza dostupných dokumentů, identifikace významných aktérů a předchozích zjištění (včetně výsledků dotazování „Spokojenost s dětským hřištěm – Lotyšská“ z června 2021). V předvýzkumné fázi jsme vybírali vhodné nástroje pro terénní šetření.

V participativním výzkumu má výzkumník spíše roli facilitátora, účastníci se sami stávají experty na zkoumanou problematiku. K tématu jsme přistupovali kvalitativním způsobem, mezi další výzkumné metody bylo zvoleno pozorování, polostrukturované rozhovory s uživateli místa a fokusní skupina (skupinová řízená diskuse) v rámci veřejného setkání se zájemci.

Pro vyšší reliabilitu práce v terénu byl vytvořen interní metodický dokument. Tazatelé z oborů sociologie, krajinářské architektury byli pro práci v terénu zaškoleni a proběhla první pilotážní návštěva zkoumané oblasti Lotyšského náměstí pro ověření adekvátnosti zvolených postupů. Pro setkání s veřejností byly připravené mapy území a formulář pro zapisování zjištěných silných a slabých stránek.

PRŮBĚH SBĚRU DAT

Práce v terénu probíhala v období duben, květen a červen. Proběhlo 10 výzkumných bloků návštěv šesti tazatelů ve zkoumané lokalitě v pracovní i víkendové dny, v různé ranní, denní i večerní doby, za různého počasí tak, aby byl získán komplexní obraz o způsobech využívání daného prostoru. Současně probíhal doplňkový sběr dat od lokálních aktérů. Rozhovory s tazateli probíhaly přímo v terénu, zahrnuty byly v různé míře všechny věkové kategorie od nejmladších po ty nejstarší. S dalšími významnými aktéry bylo navíc hovořeno i telefonicky. Jedním z aktivních aktérů byli zástupci spolku Náš Lotyšák, pro spolupráci však bylo osloveno mnoho dalších nesdružených uživatelů zkoumaného prostoru. Výzkumná pozorování se týkala všech uživatelů včetně malých dětí a zvířat.

V rámci festivalu Živé město proběhlo 18.4. 2024 přímo na místě participativní setkání s veřejností, kde se mohli účastníci více dozvědět o chystaných aktivitách. Proběhla skupinová řízená diskuse a další rozhovory, 20 lidí v průběhu akce. V první části proběhla řízená SWOT analýza s účastníky a následovala diskuse se zaměřením na vytipované oblasti zájmu. Na závěr se pracovalo s mapou náměstí s cílem identifikace konkrétních míst a výstupů.

Z diskuse s veřejností (18.5) a z hloubkových rozhovorů s uživateli parku (duben – červen) vzešly podklady pro další práci. Lidé byli dotazováni na silné stránky (např. Co zde máte rádi? Kde tady nejraději trávíte čas? Co tady rádi děláte?) i na slabé stránky (např. Co se vám zde nelíbí? Co vám zde chybí? Co by se tady dalo vylepšit?). Někteří lidé byli málo sdílní nebo neměli konkrétní podněty, jiní přispěli různorodými nápady. Celkově bylo hovořeno se zhruba 50 lidmi, v rámci pozorování jsme zaznamenali odhadem 300 jedinců.

Získaná data byla doplněna i o podněty několika obyvatel, kteří se obrátili přímo na radnici a byl vytvořen zápis.

HLAVNÍ ZJIŠTĚNÍ

Celkově lze říci, že se prostor Lotyšského náměstí těší velké oblibě, o které svědčí velká návštěvnost již od ranních hodin, a velké zatížení v teplých dnech. Lidé vyjadřovali oblibu tohoto místa, současně někteří poukazovali na nedostatek obdobných vhodných parků pro trávení volného času ve vzdálenosti komfortně dosažitelné pěšky.

1. UŽIVATELÉ PROSTORU

Bylo identifikováno několik kategorií uživatelů: **jednotlivci, pečovatelé s dětmi, lidé venčící psy, školní a školkové kolektivy, pracovní kolektivy, skupiny přátel, rodiny.** V teplých dnech tento prostor navštěvují odhadem vyšší desítky lidí. Lotyšské náměstí slouží nejen pro lidi bydlící v sousedství. Jedná se i o lidi, kteří v okolí pracují, studují, mají zde přátele, nebo navštěvují např. blízká restaurační zařízení. Někteří místo navštěvují denně, jiní pouze nárazově např. v rámci výuky tělesné výchovy, volný čas však tráví raději jinde.

Mezi činnostmi, které zde lidé provozují, najdeme celou škálu individuálních i skupinových aktivit. Mezi **skupinové aktivity** patří například rodinná i vrstevnická setkání, narozeninové oslavy, pikniky, společné obědy pracovních kolektivů, výuka tělesné výchovy ZŠ, zastávka na procházkách školní družiny či MŠ, sportovní a herní aktivity.

V rámci **individuálních aktivit** lidé odpočívají na lavičkách a zídkách, čtou knihy a elektronická zařízení, venčí psy, svačí, věnují se pohybu nebo hře.

V ranních hodinách se setkáváme především s lidmi, kteří zde venčí psy, okolo osmé se objeví obvykle ženy pečující o nejmladší děti a časté jsou i návštěvy školních/školkových skupin během dopoledne.

2. ČEHO SI ZDE LIDÉ CENÍ

Přírodní charakter

Lidé si zde především velice cení vzrostlých stromů, trávníku, stínu, příjemného klimatu v teplých dnech. Lidé zde v části parku mohou trávit čas i se psy, rodiče s dětmi pozorují ptactvo.

Pocit bezpečí

Přehlednost, ohraničenost a málo frekventovaná motorizovaná doprava prostoru umožňuje uživatelům včetně rodičů s malými dětmi cítit se zde bezpečně a mít kontrolu nad svými dětmi. Oplocení hřiště vnímají rodiče jako zásadní pro možnost bezpečného trávení času s dětmi. Někteří rodiče by uvítali odstranění dělícího plotu mezi hřišti, jiní spatřují výhodu v oddělení vzhledem k mladším dětem, které by se tam starším motaly. V místě, kde se batolata protáhla pod plotem, byla umístěna zábrana. Objevil se i požadavek na rozšíření nočního osvětlení pro pocit bezpečí, naopak některým sousedům vadí i současné pouliční lampy, protože jim svítí do oken.

Odpočinek a pohyb

Prostor umožňuje, aby zde probíhalo vícero aktivit různého charakteru („široko daleko jediné místo, kam jít s dětma“). Hřiště využívají v dopoledních hodinách i okolní mateřské a základní školy, odpoledne školní družiny.

Terén

Svažité části oceňují především rodiče dětí, protože sklon terénu umožňuje širší možnosti pro pohybové herní aktivity (sjíždění, klouzání).

Bezbariérovost

I pro lidi s omezenou hybností či pro rodiče s kočárky je tento prostor přívětivý, přestože vnímají potenciál pro vylepšení např. v terénních úpravách při přecházení silnice či v opravách stávajících cestiček.

Místo setkávání

Lidé oceňují, že sem mohou přijít ve skupině, s rodinou, s více generacemi, s přáteli, nebo že zde mají vazby („pokaždé, když tady jdu, tak někoho potkám“).

3. PROSTOR PRO ROZVOJ

Údržba, obnova a úklid –

dotazovaní by ocenili především opravu nebo nahrazení současného mobiliáře, zídky, rozbitých prvků, nefunkčního pítka. V okolí pingpongových stolů by hráči uvítali lepší pochozí povrch, v deštivých obdobích je zde bláto, drží se zde louže. Někteří sousedé poukazují na místa neuklizená po vícero týdnů. Po skupi-

nových aktivitách někdy vznikne nepořádek, který po sobě lidé neuklidí, další poukazují na nedostatečný objem odpadkových košů. Někteří sousedé by spíše než opravení současných prvků uvítali komplexnější přepracování prostoru parku se zídka. Jiní se obávají, že by případná revitalizace negativně narušila současnou podobu parku.

Nevyváženost herních prvků pro různé věkové kategorie

– hřiště obsahuje především prvky vhodné pro batolecí a předškolní věk. Rodiče by ocenili více herních možností pro věkovou kategorii školních dětí (např. 8+, nebo věk 7-12). Přestože mladší školní děti využívají herní prvky určené menším dětem, domnívají se, že na náročnějších prvcích by se lépe zabavili a více by je využití těchto prvků rozvíjelo.

Doplnění o další prvky – v parných letních dnech by rodiče malých dětí ocenili lepší zastínění pískoviště, případně nějaké zastřešení v případě nepřízně počasí. Dále zazněla přání na větší vodní prvek (vodotrysk, potůček, mlha), případně větší množství herních prvků na dětském hřišti, např. náročnější prolézačky, lanovou věž, dráhy pro odrážedla, různé víceúčelové prvky. Objevovaly se i návrhy umístění některých prvků (pro starší děti, víceúčelové prvky) na sportoviště či do prostoru parku. K dalším nahodilým nápadům patří např. hřištětko pro menší zvířata (morčata, králíci), případně agility prvky pro psy. Jiný respondent měl opačný názor, podle jeho zkušeností pak vznikají problematické situace mezi zvířaty. Zazněl návrh na umístění centrální nástěnky, aby se nevyskytovaly informace rozvěšené po různých místech. Z dotazování „Spokojenost s dětským hřištěm - Lotyšská“ byl významně zastoupen požadavek „ocenil(a) bych tu lepší vybavení pro rodiče“.

Soudobý vzhled – někteří sousedé nebo vzdálenější uživatelé si všímají nově rekonstruovaných veřejných míst v Praze, jinde v republice či v zahraničí, případně cíleně vyhledávali nápady pro místa, např. na Pinterestu. Objevily se obavy, aby nová podoba nepůsobila příliš unifikovaně, jak některá jiná hřiště v Praze.

Negativní důsledky společenského setkávání a venčení psů – některým sousedům vadí hluk ve večerních hodinách s poukazem na lidi přesouvající se z hospod do parku, na mladé dospělé i nedospělé, kteří si

nosí alkohol v lahvích, a další. Pokud skupiny či jednotlivci po sobě neuklidí, je nepořádek dalším zdrojem nespokojenosti sousedů. Jeden roh parku získal přezdívku „fetácký koutek“. Občas se stane, že někdo využije předzahrádek v ulici jako toalety. V diskusi s lokálními aktéry zaznělo téma umístění stolků na stálo – někteří by je uvítali, jiní mají naopak obavy z nárůstu hluku při využívání stolků ve večerních hodinách.

Pestřejší vegetace – někteří by navíc ocenili různorodější osázení, více okrasné zeleně („nic tu nekvete“), případně by i zde dovedli představit vyvýšené záhony pro městské zahradničení.

Umělecký prvek – některé lidi mrzí, že se zde nenachází žádné umělecké dílo. Jedním z nápadů bylo interaktivní umělecké dílo, nebo nějaký prvek „trochu výtvarně na výši“. Zaznělo však i ocenění, že se zde nevyskytuje žádný pomník.

Bezpečí a pohyb – ne všichni se zde cítí bezpečně, pro některé lidi nebo jejich děti byla ohrožující silnice s nedostatkem přechodů, řetěz umístěný v průjezdu brání plynulému procházení či projíždění na kole

Průjezd jako kryté místo – průjezd z Lotyšského náměstí do ulice Rooseveltovy vnímají někteří jako potenciál pro vylepšení s možným budoucím využitím pro různé sousedské aktivity

ZÁVĚR

Lotyšské náměstí navštěvuje v průběhu roku kolísavé množství lidí, lidé sem chodí i za nepříznivého počasí. Nejvíce je park využíván ve všední dny odpoledne jaro - podzim, o víkendech a prázdninách je využití poněkud nižší. V letních dnech se naplněnost parku může blížit naplněnosti v maximální kapacitě. Bylo shromážděno velké množství podkladů dokumentující vztah uživatelů a sousedů k místu, zaznamenali jsme různé (i protichůdné) představy lidí, kteří sem chodí: o rozvoji místa do budoucna, o jejich obavách i přáních. V rámci sousedské komunity byl o participaci na sběru dat i realizaci obnovy parku značný zájem, někteří členové komunity mají nadále zájem účastnit se projektu obnovy parku i v jeho dalších etapách.

LOTYŠSKÉ NÁMĚSTÍ

ZPRÁVA Z DRUHÉ ETAPY PARTICIPACE

2. ETAPA

PARTICIPACE VEŘEJNOSTI

Společně se započítím prací směřujících k návrhu revitalizace byla uskutečněna druhá etapa participace veřejnosti, která proběhla v říjnu-listopadu 2024. Na základě zjištění a zpětné vazby z 1. etapy 2024 bylo rozhodnuto o uspořádání workshopu zaměřeného na stávající i potenciální dětské uživatele parku. Pro ověření a doplnění zjištění v 1. etapě a také, kvůli oslovení všech, kteří dosud nedostali příležitost se k záměru vyjádřit, bylo uspořádáno dotazníkové šetření pro širokou veřejnost. Dotazník byl ovšem rovněž příležitostí komunikovat záměr k široké veřejnosti a zároveň propagací workshopu pro děti.

A. DOTAZNÍK ŘÍJEN 2024

ÚVOD

Cílem dotazníkového šetření bylo zapojit širší veřejnost do plánování řešení Lotyšského náměstí. Oproti předchozímu kontaktování sousedů a uživatelů parku jsme cílili i na uživatele, které se nepodařilo v předchozím zkoumání zachytit, zejména jde o lidi, kteří používají park méně často. Druhým cílem bylo rozšířit početné zastoupení jednotlivých věkových skupin tak, aby bylo možné získat dostatečné podklady pro realizaci návrhu revitalizace parku. Podoba dotazníku navazovala na témata získaná v první etapě kvalitativního sběru dat. Navázáním na předchozí etapu došlo k validaci předchozích výzkumných zjištění.

METODOLOGIE

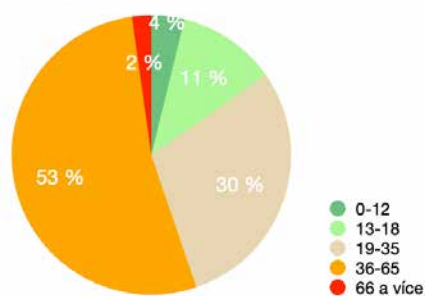
Dotazníkové šetření probíhalo v období od 8. 10. až 4. 11. 2024 a **celkem se podařilo získat 316 dotazníkových odpovědí**. Dotazník měl dvě podoby: on-line distribuovaný dotazník na

platformě Google Forms a papírový dotazník se stejným obsahem. Tištěnou formu dotazníku (viz příloha) mohli lidé vyplnit a zanechat v podniku Káva a svačina, Rooseveltova 615/34.

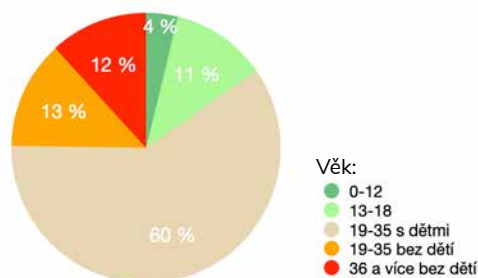
Přestože dotazník nebyl vytvořen ve speciální verzi pro dětské respondenty, všechny věkové kategorie byly zahrnuty v nabídce (u nejmladších respondentů se počítalo s pomocí rodičů) a s účastí dětí bylo počítáno i v distribuci dotazníků. Výzva k vyplnění byla nejen sdílena online, ale o šíření byly požádány 4 nejbližší ZŠ a do škol byly umístěny plakáty. Plakáty byly vylepeny i v samotném parku, v místní kavárně a na vchodové dveře okolních bytových domů.

Dětských respondentů bylo 15 %, což odpovídá demografickému zastoupení ve společnosti. **Ve srovnání s 1. etapou dotazník oslovil více dospělých respondentů, kteří prostor využívají nebo jím procházejí bez dětí.** Věková skupina 65+ byla zastoupena proporciálně méně, informace o jejich užívání prostoru byly získány zprostředkovaně skrze podněty od jiných respondentů.

1. Jaký je váš věk? n=316



Skupiny respondentů n=316



V dotazníku odpovídali **především lidé z blízkého sousedství (34 % bydlí přímo u parku, 51 % do 10 minut pěšky), ale zapojili se i ti, kteří bydlí dále, než 20 minut.**

Riziko samovýběru v tomto typu sběru dat spočívalo v tom, že se zapojují ti, kteří park užívají a mají o jeho vylepšení zájem. **Podařilo se nám ale zachytit i představy těch, kteří v současnosti park nenavštěvují, a přesto jim na podobě Lotyšského náměstí záleží.** Zájem o tento prostor byl zjevný především z množství nápadů a podnětů na jeho vylepšení, kde lidé naznačují obecná témata, ale prezentují i velice konkrétní nápady. Otevřené otázky zněly: „Jaké konkrétní změny byste navrhli pro zlepšení parku? a „Co by se muselo změnit, abyste uvažovali o častějším navštěvování parku?“ Citace odpovědí respondentů pro autenticitu zachováváme, v textu jsou psány kurzívou.

HLAVNÍ ZJIŠTĚNÍ

Většina (téměř 80 %) respondentů uvedla, že si na Lotyšském náměstí nejvíce váží zeleně. Přes 50 % respondentů si také cení míst k posezení (laviček), herních prvků (prolézačky, houpačky...) a sportovního vybavení. Okolo 30 % respondentů si váží parku pro jeho klid a bezpečí.

Nejvíce se zde uživatelé parku věnují hrám (50 % respondentů), obdobný počet se zde relaxuje. Dále se tu lidé věnují sportu a setkávání s přáteli (35 % a 38 % dotázaných). K venčení psů používá park 20 % respondentů.

UŽÍVÁNÍ LOTYŠSKÉHO NÁMĚSTÍ VZHLEDEM K AKTIVITÁM A VĚKOVÝM KATEGORIÍM

Aktivity lidí využívajících zkoumaný prostor jsme v dotazníku zachytili přímo skrze jejich odpovědi, ale i nepřímo. Jedná se o uživatele, kteří se do sběru dat nezapojili, ale respondenti zmiňují, že s nimi park navštěvují.

„Doprovázím každodenně svou 85letou špatně chodící a špatně vidící maminku. Každý den musí aspoň na chvíli na procházku.“

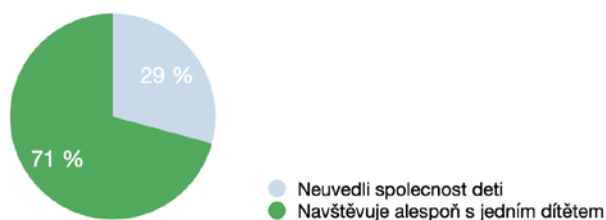
Tato **nepřímá zjištění jsou důležitá ve vztahu k malým dětem i k seniorům se sníženými kognitivními schopnostmi. Pro obě tyto skupiny je důležitá bezbariéro-**

vost: „Celkově je park bariérový, ačkoli se to na první pohled nezdá. S člověkem na vozíku nebo špatně chodícím se dá jít/jet jen po hlavní cestě sever-jih“. Pro osoby s omezeným pohybem jsou dále **důležitá místa, kde se dá sedět** „Laviček je málo; nejen v tomto parku, ale všeobecně“. **Nejen co se týče množství, ale i podoby:** „Lavičky jsou nízké pro posezení starších osob“. Bezbariérovost a podoba a množství laviček jsou důležitými předpoklady pro užívání Lotyšského náměstí osobami se sníženou mobilitou.

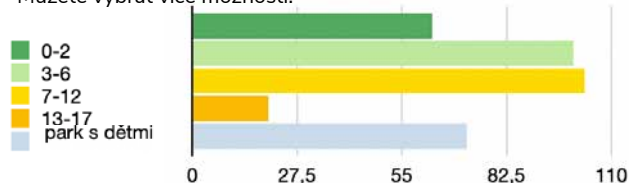
UŽÍVÁNÍ PARKU S DĚTI

Dvě třetiny dospělých respondentů uvedlo, že navštěvují park s dětmi všech věkových kategorií.

5. S kým do parku nejčastěji chodíte? Můžete vybrat více možností. n=267



5. S kým do parku nejčastěji chodíte? Můžete vybrat více možností. n=267



Graf s věkem dětí, který uvedli respondenti ve vztahu k navštěvování parku s dětmi ukazuje, že zde **můžeme potkat uživatele všech dětských věkových kategorií.** Nejméně početně zastoupená skupina, se kterou zde dospělí tráví čas, jsou děti ve věku **13-17 let**, tato věková skupina se také **v menší míře zapojila do dotazníku.** Můžeme se domnívat, že to bude souviset s proměnou zájmů této skupiny a úbytkem nutnosti dospělého dozoru, je však třeba zmínit, že **specificky k tomuto věku respondenti říkají, že park nedisponuje prvky, které by přitáhly zájem této věkové kategorie.** Pro zlepšení parku zmiňují mimo jiné

„Více herních ploch pro starší děti“

„Herní prvky – aby byly zábavné i pro teen-“

agery a starší, návrh gymnastické prvky“

V této souvislosti zazněly i konkrétní návrhy: „Přidat hrazdy a budu tam pečeněj vařenej.“ „(...) udržet ve fyzické kondici teenagery a mladé dospělé je také potřeba – a na mnoha (nestupidně) vymyšlených sportovních hřištích se to děje spontánním způsobem.“

Jiní nabízejí konkrétní návrhy

„Pump – track, U-rampa, cvičící stroje.“

VÍCE PRVKŮ PRO VŠECHNY VĚKOVÉ KATEGORIE

Část parku označovaná jako velké hřiště bývá zejména v teplých dnech velice vytížená. Dospělí uživatelé této části, kteří sem s malými dětmi chodí navrhuji **větší počet i větší pestrost prvků:**

„Více houpaček pro děti. Dvě jsou na běžný počet dětí na hřišti zoufale málo. Dětské hřiště je jedno velké pískoviště s prolézačkami – velmi jednostranné, zaměřené na malé děti. Cestičky, keře a stromy nabídnou větší variabilitu her pro starší děti.“

„Gymnastické prvky, podobně jako na hřištích na Výstavišti, poskytnout větší zábavu i starším dětem.“

ZACHOVÁNÍ SOUČASNÉHO CHARAKTERU PARKU

Zhruba **třetina respondentů si velice cení parkové části**, kterou využívají především **pro odpočinek a relaxaci. Nedomnívají se, že by bylo třeba nějakých razantních zásahů, přáli by si však různá drobná vylepšení současné podoby:**

„Prosím nestavte žádné Mega projekty jen zlepšete vybavení parku a udělejte ho více atraktivní“

nebo:

„Park je skvělý tak jak je, hlavně nezmenšovat část, kde lze venčit a parkovat.“

Mezi konkrétní návrhy těch, kteří si cení současné podoby patří „upravenější terén chodníků a cest, (...) když je mokro, jsou rozbaštěné“. Dalším tématem je obecně „větší péče o zeleně“, a přání vylepšit park na „urbanisticky kvalitnější prostor zeleně a parku“.

Konkrétnější návrhy se týkaly návrhů typu

„designový mobiliář“, „plácek pro pétanque“, více košů“, „Místo pro relaxaci, příjemné posezení (lavičky jako lehátka, to by bylo supr!)“.

Mnoho návrhů se týkalo zřízení rozličných podob vodních prvků:

„Jezírko“, „vodní letní prvek pro děti by byl skvělý“, „mlžítka nebo pítka je nepoužitelné. Mlha jde mimo a pítka nejde reálně použít vůbec“. „Bylo by fajn tam vodu mít. Nejlépe ve stromovce funguje zařízení a la pumpa.“

Dalším přáním bylo využití sportoviště pro bruslení:

„V zimě návrat ledové plochy, která byla k dispozici, když jsem byla malá“.

PŘETÍŽENÍ

Z důvodu nedostatečnosti nejbližších parků identifikují respondenti zkoumaný prostor jako přetížený. Týká se to především části dětského hřiště a sousedního sportoviště.

„S 6letým synem, co chce kopat na bránu, musíme na méně vytížená hřiště“.

„Hřiště by mělo sloužit obyvatelům, já osobně hraji streetball, ale jezdím jinam. V místě svého bydliště se na hřiště nemohu dostat :- („

Někdy vznikají nepříjemné situace pro individuální návštěvníky s dětmi v momentě, kdy přijde větší skupina dětí v rámci školní vycházky:

„Aby tam nechodily dopoledne děti ze škol. Učitele si jich nevšímají, velké děti obsadí hřiště, houpačky se ve stoje na houpačkách, malé děti se jich bojí, nepustí je na prolézačku, houpačky (...) Školáci pak argumentují tím, že jsou taky děti.“

ČISTOTA A BEZPEČÍ

Lidé vnímají jako **nepříjemné až ohrožující výskyt osob, které označují jako „fetáci a bezdomovci“**. Jako **obtěžující vnímají některý výskyt hlučných partiček ve večerních hodinách**. Nedostatečné čistoty se týká nepořádek, který po některých lidech a psech zůstane.

„ať je bezpečno a čisto“.

Část respondentů by si přála „častější úklid hlavně kolem košů a laviček“ a pro pocit bezpečí například „více pouličních osvětlení v parkové části“.

Kromě represivních návrhů na řešení („vyhánění existencí, řešení nočního neklidu“) se objevují i smířlivé požadavky:

„Propojovat generace a skupiny, které park využívají a nezvyšovat naopak nevraživost jednotlivých skupin – pejskaři, senioři, rodiny s dětmi, sportovci atd.“

B. WORKSHOP PRO DĚTI

Workshop pro děti proběhl přímo v parku Lotyšská 21.10.2024 16:30-18:00.

Workshopu vedli 3 pracovníci MPD vedoucí rozhovory a 2 pomocnice pořizující zápis a fotodokumentaci průběhu. Workshopu se zúčastnilo celkem 13 dětí ve věku 7-18 let.

PRŮBĚH WORKSHOPU

Děti se během workshopu staly průvodci a pomocí mapky a smajlíků zakreslovaly místa, která se jim líbí či nelíbí. Během tohoto procesu vedly rozhovor s lektorem o tom, jak prostor obvykle využívají. Děti pracovaly ve dvou skupinách, mladší a starší zvlášť. Starší měly navíc úkol pozorovat pohyb návštěvníků v parku a vcítit se tak do potřeb jiných skupin uživatelů. Poté se obě skupiny dětí sešly nad mapou a ve společné diskuzi sdílely myšlenky a podněty k revitalizaci parku. Děti byly dotazovány nejen na potřeby jejich věkové skupiny, ale byly vybízeny ke vcítění do potřeb dalších skupin uživatelů a společně hledaly nejlepší řešení. Na závěr si děti mohly vyrobit z plastelíny a párátek drobný model jejich vysněného prvku a v navazující diskuzi nad prvkem osvětlily lektorům další svoje potřeby a zvyklosti užívání prostoru.

Rodiče byli dotazováni v samostatné skupině a z rozhovoru byl pořízen zápis.

PODNĚTY OD DĚTSKÉ SKUPINY - MAPOVÁNÍ A DISKUZE NAD MAPOU:

Složení skupiny:

- Na začátku cca 10 chlapců 7-17 let, dvě dívky cca 15 a 16 let
- Starší skupina - cca 15+; 3 chlapci, 2 dívky

- Mladší skupina - 7-12 let; 7-8 chlapců, později se přidala jedna dívka cca 9 let
- Povídání nad mapou - na začátku 12 účastníků, na konci 5

Sportoviště:

- Kolem sportoviště volné místo, které ničemu neslouží
- Málo laviček
- „V jednom kuse potrhane síť.“
- „Chybí osvětlení večer, světlu ze stávajících lamp brání stromy, do nočního klidu.“
- „Přístup ven (hlavně ze strany ulice), když vyletí míč.“
- „Odpadky, chybí koš - chtělo by to větší, příp. častěji vyvážet.“
- Místo pro odkládání věcí

Sportoviště - Jak funguje

- „Velký a malý si rozdělí brány -> Nedají se moc hrát zápasy na celé hřiště“
- „Někdy se domluvíme i s menšíma, že si je rozdělíme do týmu a hrajem společně.“
- „Někdy je více dětí/skupinek a čeká se na sportoviště.“ - více sezení okolo/tribuny

Dětské hřiště

Na otázku, pro koho jsou stávající herní prvky, děti 15+ uvádějí že pro děti do 8let, 7-9letí oproti tomu uvádějí, že pro 3leté s rodiči.

Na hřišti se dětem líbí kolotoče, šplhací lano, stěžují si, že houpačka je jen jedna a je stále obsazená.

Co chybí v (celém) parku:

- Domeček na hraní, kam by se dalo schovat
- Nové lavičky („Zdá se mi, že jsou shnilé.“)
- Workout plac (viz Výstaviště)
- Hrazda („Betonové hrazdy na parkour“)
- Zdarma toalety (poznámka a doplnění z rozhovoru na hřišti, toalety označeny, že nelíbí, vysvětlení: „Jednou jsem tam byl, je to celé počmárané a špinavé“)
- Stolky, nebo něco, na co se dají položit věci a svačit

- Víceúčelové lavičky
- „*Odpočinková zóna by mohla být oddělena něčím jako protihluková stěna, aby tam byl opravdu klid.*“
- Krmítko pro ptáky
- Proč by měly zůstat ploty: „*Děti by zdrhly.*“

POZNÁMKY RODIČŮ A DALŠÍCH DOSPĚLÝCH K WORKSHOPU 21. 10. 2024

Přítomní:

- Maminka 2 dětí (4 a 7 let)
- Tatínek 1 dítěte (8 let)
- Starší paní z přilehlého domu
- Starší paní z přilehlého domu - pejskařka
- Starší pán, co na Lotyšák často chodí
- Mladá paní bez dětí z přilehlého domu
- Za Prahu 6 - p. Štěpán Barták

Čeho si občané cení:

- Stromy
- Mladší lidé si cení toho, že se v místě mohou sdružovat i teenageři a že je místo živé i díky restauraci U Pětníka
- Stín
- Pítka
- Místo potkávání pro rodiče malých dětí (do 7 let)

Problémy:

Starším lidem z místa vadí:

- Hluk, porušování nočního klidu, hřiště. Vadí rány míčem, když se hraje v noci, přes den velký hluk při využití hřiště školami, teenageři na lavičkách večer - hluk, nepořádek, alkohol.
- Nízká kontrola prostoru policií
- Nedostatek laviček - resp. jsou obsazené
- V místě není v podvečer bezpečno.
- Keře svádí k močení.
- Děti nad 7 let to na hřišti už nebaví, chybí prvky pro děti 8-15 let.
- Chybí kreativita prvků.

Rodiče dětí vnímají jako problém:

- Lavičky na dětském hřišti jsou velmi nízké, zasypané pískem.
- Chybí vybavenost pro děti nad 8 let.
- Hřiště na míčové hry ovládají partičky a ostatní děti se tam bojí.
- Prašnost na dětském hřišti
- Psi - plot kolem hřiště je ochranou proti psům!
- Psí výkaly všude a ohrožení dětí volně pobíhajícími psy

Náměty:

- Osvětlení parku (viz puškiňák - dají se regulovat - p. Barták)
- Správce hřiště a celého parku
- Kreativní, dobrodružné aktivity pro větší děti (nad 8 let)
- Kryté posezení (vs. bezdomovci)
- Hravé prvky / aktivity pro dospělé
- Regulace venčení psů - psi na vodítku
- Místo pro dětské oslavy - nemusí být v oplocené části
- Stojany na kola nejsou až tak nutné, kola si nechávají u lavičky, kde zrovna jsou
- Knihbudka
- Parkour a aktivity pro děvčata
- Domečky, altánky pro děti

ZÁVĚR

Lotyšské náměstí navštěvují obyvatelé z **blízkého i vzdálenějšího** sousedství. Chodí sem lidé **všech věkových kategorií. Sami, s rodinou nebo přáteli, s dětmi, se psy.** Lotyšského náměstí si váží především pro **množství zeleně**, oceňují **místa k sezení a herní prvky** pro děti. V případných úpravách prostoru by ocenili **lepší údržbu, bezbariérovost, více laviček** pro posezení, **více prvků pro starší děti a aktivní dospělé.** Pro část dotázaných je důležité **zachování charakteru parku.**

FOTODOKUMENTACE WORKSHOPU 21.10.2024



Setkání účastníků při začátku workshopu



Hodnocení prostoru - kluci



Děti mapují prostor s pomocí mapy



Hodnocení prostoru - kluci



Plot oddělující dětské hřiště a parkovou část



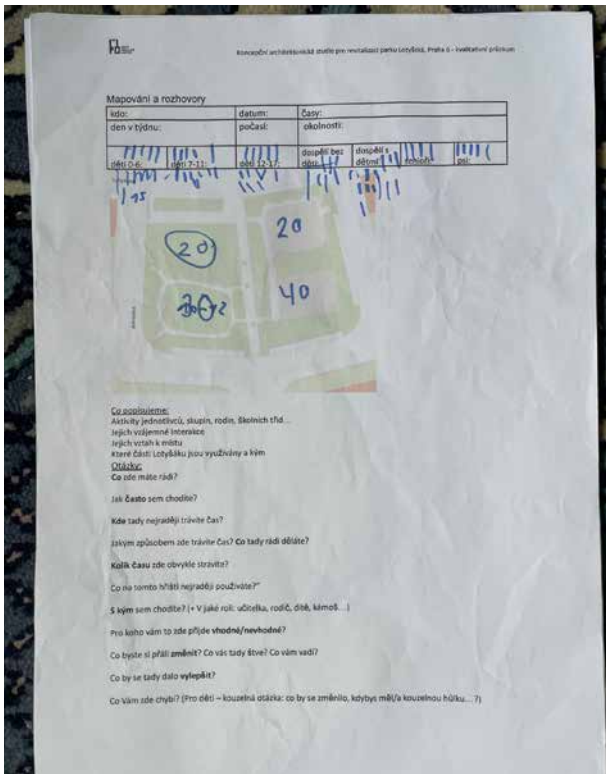
Hodnocení prostoru - kluci



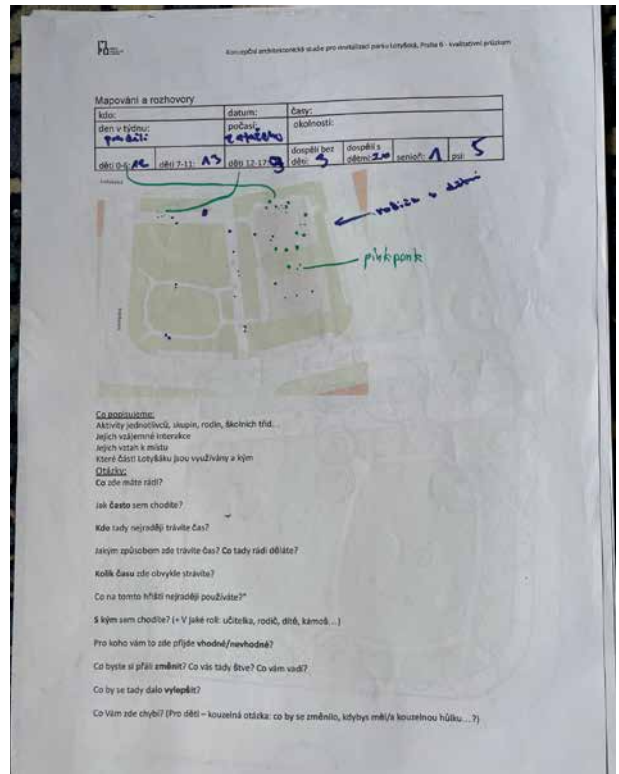
Společná práce nad mapou



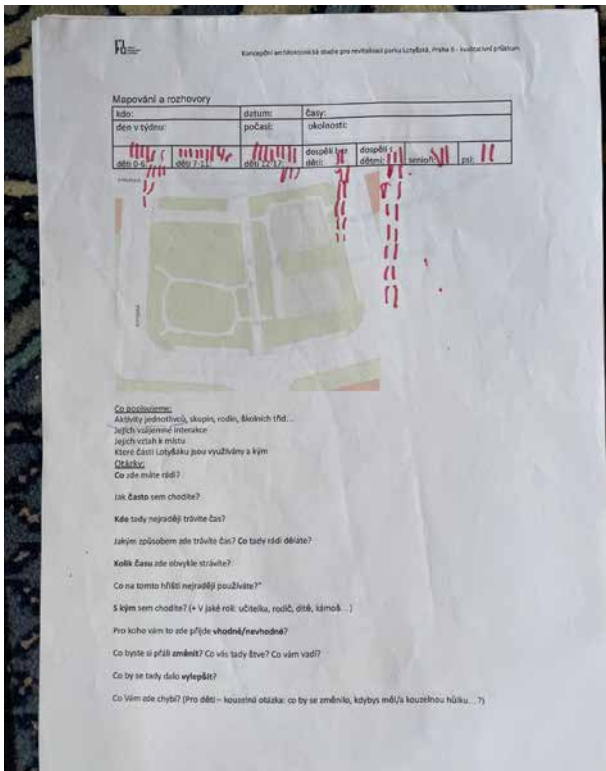
Hodnocení prostoru - holky



Mapování uživatelů staršími dětmi



Mapování uživatelů staršími dětmi



Mapování uživatelů staršími dětmi



Propagace participace