

Technická zpráva

| | |
|---------------------------------|--|
| Název stavby: | Revitalizace hřiště Žežulka |
| Místo stavby: | ul. V Šáreckém údolí, 160 00 Praha 6 k.ú. Dejvice (729272), p.č. 2336/1, 2329 |
| Předmět dokumentace: | - Rekonstrukce stávajícího dětského hřiště |
| Stupeň dokumentace: | - Studie |
| Objednatel dokumentace: | - Městská část Praha 6 - Československé armády 23, 160 52 Praha 6 |
| Zpracovatel dokumentace: | Sportovní projekty s.r.o. Sokolovská 87/95, 186 00, Praha 8 IČO: 27 06 06 59, DIČ: CZ 27 06 06 59 info@sportovniprojekty.cz , drobny@sportovniprojekty.cz www.sportovniprojekty.cz Ing. arch. Viktor Drobny Ing. arch. Petr Šuma |

Z důvodu úpravy koryta Litovického (Šáreckého) potoka dojde ke zrušení části plochy pro dětské hřiště, které se nachází v ulici V Šáreckém údolí v blízkosti usedlosti Žežulka.

V rámci studie byly navrženy tři varianty rekonstrukce zbylé části hřiště a jeho případné rozšíření na pozemek 2329.

Varianta 1

Stávající herní prvky klouzačka, dvojitá řetězová houpačka, vahadlová houpačka se dvěma sedáky, pérové houpačko, trojhrazda, kolotoč, pískoviště, stůl pro stolní tenis a maxišachy budou demontovány. Po revizi jednotlivých prvků lze případně ty, které vyhoví, zpětně instalovat na ploše hřiště na nové pozice. Umístění je patrné z grafické části studie.

U stolu na stolní tenis a maxišachů návrh se zpětnou instalací nepočítá.

Stávající lanovou pyramidu není nutné demontovat, nová trasa koryta potoka není s jejím umístěním kolizi. Stejně jako u přemísťovaných herních prvků bude u pyramidy provedena revize, a buďto vyhoví a zůstane stávající, nebo bude vyměněna za novou.

Stávající, nebo nové herní prvky budou namontovány v rámci jednotné dopadové pískové plochy. Velikost plochy musí vyhovět dopadovým zónám daných herních prvků. V případě, že budou použity jiné herní prvky, je nutné dopadovou plochu jim přizpůsobit.

Vstup na dětské hřiště je navržen od stávajícího vstupní brány z ulice V Šáreckém údolí po zpevněné mlatové cestě, případně po kamenných „šlapácích“.

Návrh počítá s instalováním nového mobiliáře (laviček, piknikových stolů, odpadkových košů). Řada laviček zasahuje do budoucí trasy koryta potoka a umístění nevyhovuje novému rozmístění hraček.

Varianta 1 rekonstrukce hřiště nevyžaduje úpravu oplocení, k té dojde pouze v části související s úpravou koryta potoka.

Varianta 2

Varianta 2 počítá s rozšířením plochy hřiště o pozemek 2329, kde má v současnosti nájemce užitkovou a rekreační zahradu.

V rámci pozemku 2329 je navržena multifunkční sportaréna na míčové sporty o rozměru 11x15 metrů. Součástí arény je ochranné záchytné oplocení. To by s ohledem na blízký potok a silnici mělo mít výšku alespoň 3,0 metru, aby dokázalo zachytávat míče při provozování herních aktivit.

Kromě arény je navrženo workoutové hřiště s jedním multifunkčním posilovacím cvičebním prvkem.

Přístup na tato dvě nově navržená hřiště je po stejné vstupní mlatové cestě, po které se nastupuje na dětské hřiště, do multifunkční arény lze případně vstoupit po kamenných šlapácích osazených do trávniku - viz. grafická část. Jelikož bude při revitalizaci potoka zrušen vstup na hřiště ze západní strany, navrhujeme tento vstup v obnovit, pouze se vstupní branka posune blíže k ulici V Šáreckém údolí.

V rámci druhé varianty se počítá s úpravou oplocení podél této ulice. Oplocení by těsně nepřiléhalo k silnici, jak je tomu dosud, ale bylo by až za linií vzrostlých stromů.

Ani v jedné z variant se nepočítá s kácením stromů, ve variantě 2 by pouze byly odstraněny keře a ovocné stromy ze zahrady.

Varianta 3

Varianta 3 je navržena pouze na stávající plochu hřiště zredukovanou úpravou koryta Litovického (Šáreckého) potoka.

V rámci varianty 3 je navrženo odstranění stávajících herních prvků kromě lanové pyramidy, skluzavky a kolotoče. U pyramidy by byla provedena revize a obnova dopadové pískové plochy. Pyramida by zůstala na stávajícím místě. Skluzavka a kolotoč by byly demontovány, provedla by se u nich revize a oba herní prvky by byly osazeny na nově navržené místo.

Kromě stávajících herních prvků jsou na ploše hřiště nově navržené workoutové hřiště, multifunkční hřiště a mobiliář (lavičky, pikniková posezení, odpadkové koše).

Multifunkční sportaréna na míčové sporty má stejně jako u varianty 2 rozměr 11x15 metrů a její součástí je ochranné záchytné oplocení o výšce alespoň 3,0 metru. Jako herní plocha je uvažován umělý trávník.

Vedle arény je navrženo workoutové hřiště s jedním multifunkčním posilovacím cvičebním prvkem. Dopadová plocha by byla stejná jako u lanové pyramidy, kolotoče a skluzavky, tedy písek.

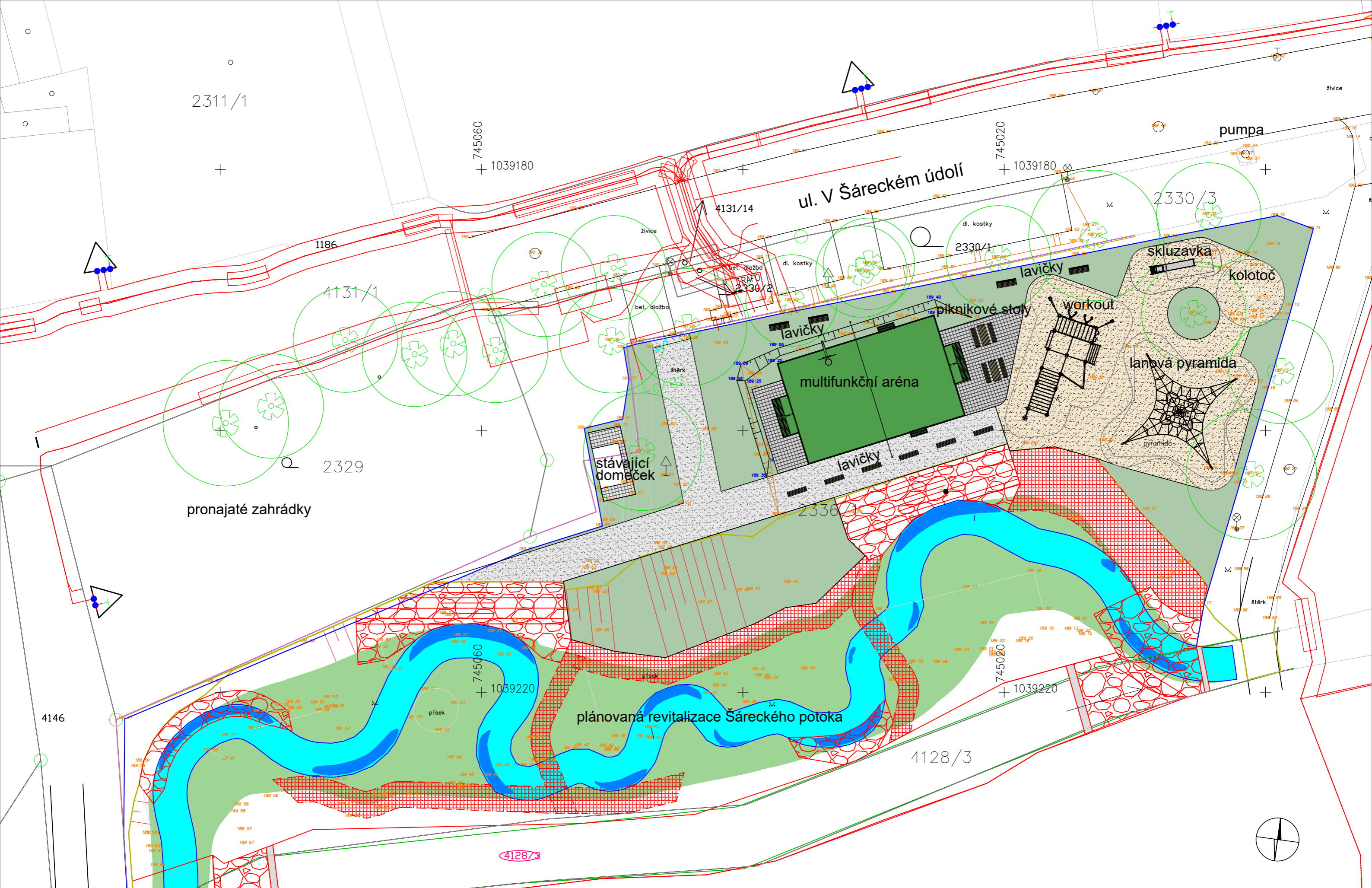
Vstup na dětské hřiště je ponechán stávající z ulice V Šáreckém údolí po zpevněné mlatové cestě, která následně pokračuje podél jižní hrany multifunkční arény a vede k workoutovému multifunkčnímu prvku a lanové pyramidě - viz. grafická část. Vstupy do multifunkční arény ze západní a východní strany jsou dlážděné. Dlažba funguje jako čistící zóna, na které z podrážek bot odpadne část nečistot a bude tak docházet k pomalejšímu znečišťování hrací plochy multifunkčního hřiště.

Oplocení hřiště zůstává stávající. Stejně jako u varianty 1 dojde pouze k jeho úpravě v části související s úpravou koryta potoka.

Opět ani u varianty 3 se nepočítá s kácením stromů.









Multifunkční sportaréna - ilustrační foto
návrh počítá se záchytným hrazením výšky 3,0 metru



Workout - ilustrační foto



Stávající skluzavka



Stávající kolotoč



Stávající lanová pyramida