



Revitalizace veřejného prostoru v okolí ulice Družicová na Dědině

Vypracováno pro odbor dopravy a životního prostředí
Úřad městské části Praha 6

Kateřina Kurdzielová

05/2026

01 lokalita

kraj, okres





Praha, Hlavní město Praha

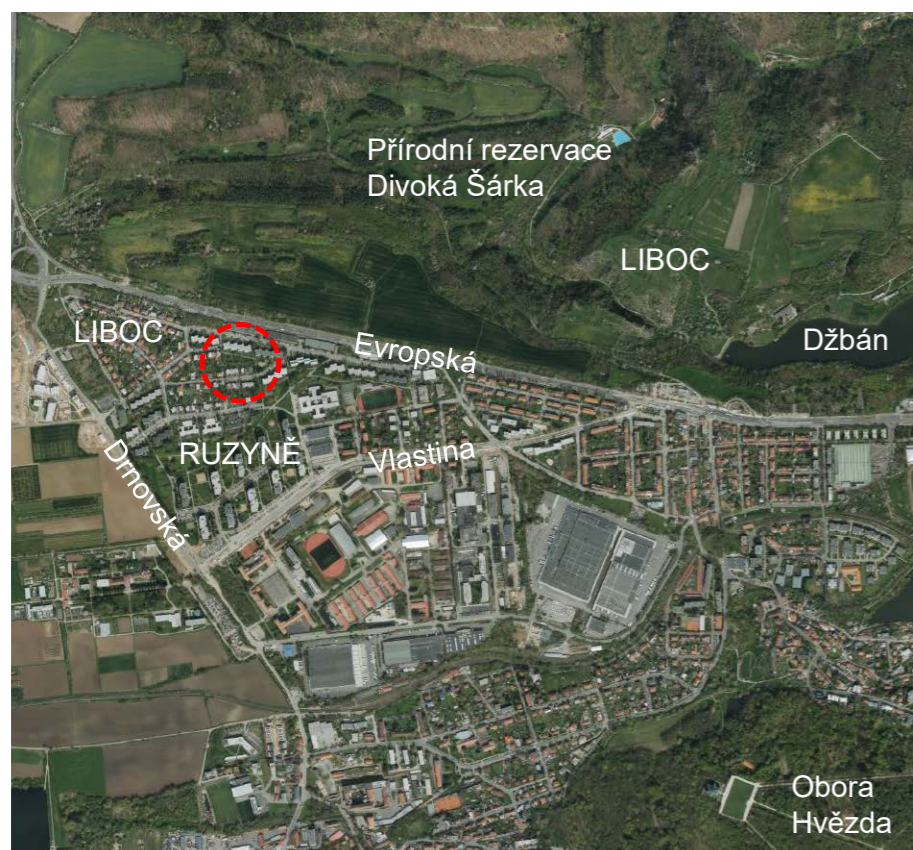
pozemek

především **parc. č. 1061/1**, 1068/3, 1068/15, 1061/193 k.ú. Liboc (dále parc. č. 1620/1, 2239/7, 1623/1 k.ú. Ruzyně)

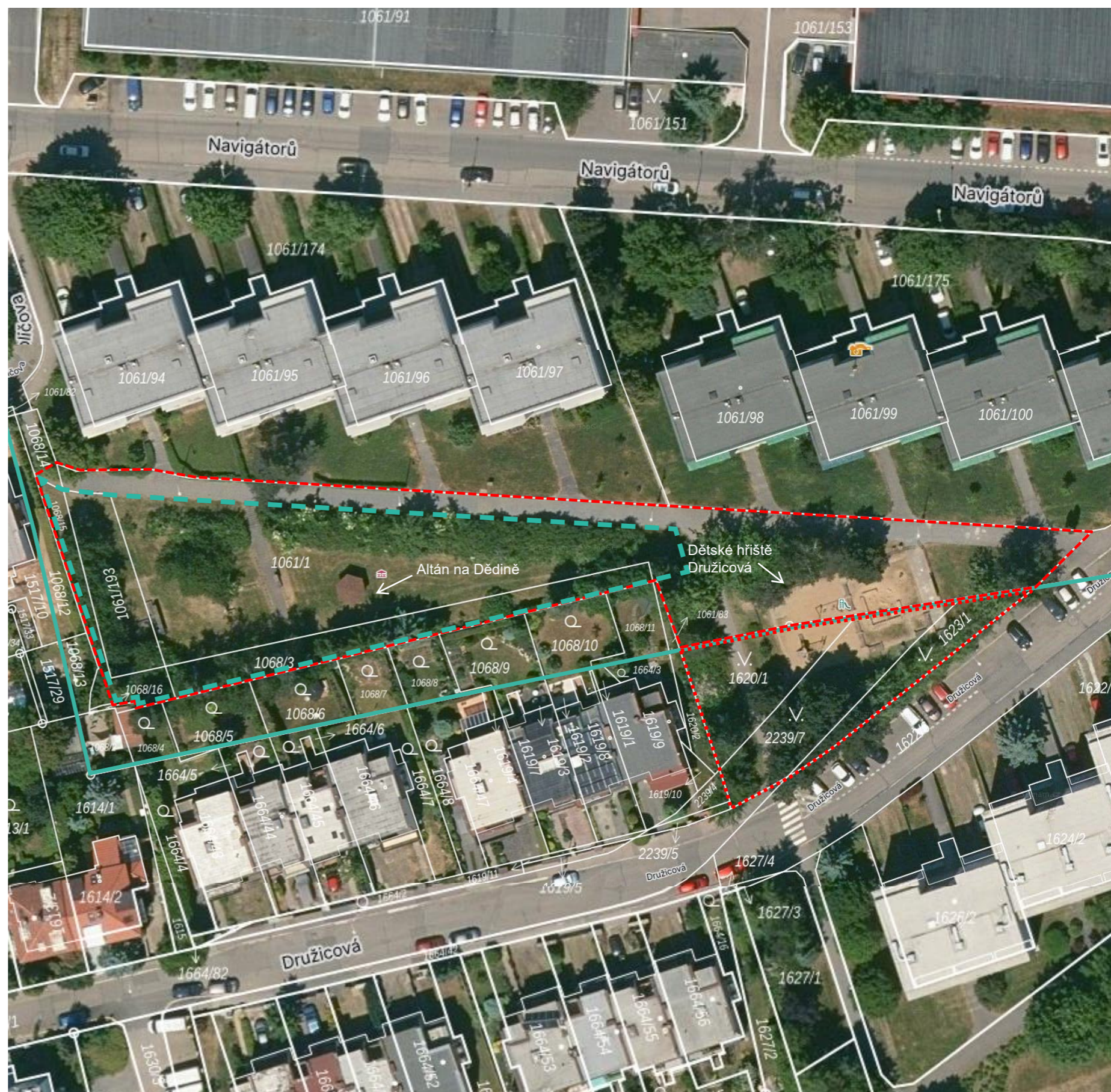
řešené území

Studie se zabývá ověřením možností využití veřejného prostoru v blízkosti obytných budov (parc. č. 1061/94 -101), koncepčním návrhem úprav zeleně v okolí pobytového místa původně využitého k umístění Altánu na Dědině.

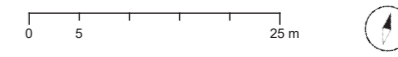
-  prostor v k. ú. Liboc (asi 2280 m² včetně zpev. ploch)
-  prostor v k. ú. Ruzyně (asi 700 m²)
-  hranice k. ú. Liboc (729795) a Ruzyně (729710)
-  řešené území, plocha s pobytovým místem



Archiv leteckých snímků
dostupné na: app.iprpraha.cz



Letecká ortofotomapa, vrstva katarstálních dat
dostupné na: mapy.cz



01 lokalita

majetkoprávní vztahy

1061/1 ve vlastnictví HPM, svěřená správa nemovitosti ve vlastnictví městské části Praha 6

1068/3 ve vlastnictví HPM, svěřená správa nemovitosti ve vlastnictví městské části Praha 6

1068/15 ve vlastnictví HPM






1061/193 ve vlastnictví HPM

1620/1 ve vlastnictví HPM, svěřená správa nemovitosti ve vlastnictví městské části Praha 6

2239/7 ve vlastnictví HPM, svěřená správa nemovitosti ve vlastnictví městské části Praha 6

1623/1 ve vlastnictví HPM, svěřená správa nemovitosti ve vlastnictví městské části Praha 6

Všechny uvedené parcely náležejí do majetku hlavního města Prahy. Mimo **parc. č. 1068/15 a 1061/193** je jejich správa svěřena městské části Praha 6. Tyto dvě parcely tvoří s parcelou č. 1061/1 jednotnou plochu. Jedná se o prostorově neodělitelný úsek, o plochy přirozeně přidružené a jejich správu proto rovněž zajišťuje městská část Praha 6.

-  prostor v k. ú. Liboc
-  prostor v k. ú. Ruzyně
-  hranice k. ú. Liboc (729795) a Ruzyně (729710)
-  parc. č. 1068/15 a 1061/193
-  řešené území, plocha s pobytovým místem

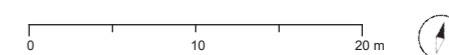


Katastrální mapa, Nahlížení do katastru nemovitostí ČÚZK
dostupné na: sgi-nahlizenidokn.cuzk.cz/marushka/

02 současný stav



Letecká ortofotomapa mimovegetační 2024
dostupné na: app.ippraha.cz



charakter území

Jedná se o plochu sídlištního charakteru zhruba trojúhelníkového tvaru, kterou od asfaltové pěší komunikace odděluje terénní val svažující se směrem k linii bytové zástavby. Svah je pokryt hustě zapojeným keřovým porostem.

Území se skládá z travnaté plochy, přilehlé komunikace a dodatečně k němu také patří východním směrem situované dětské hřiště.

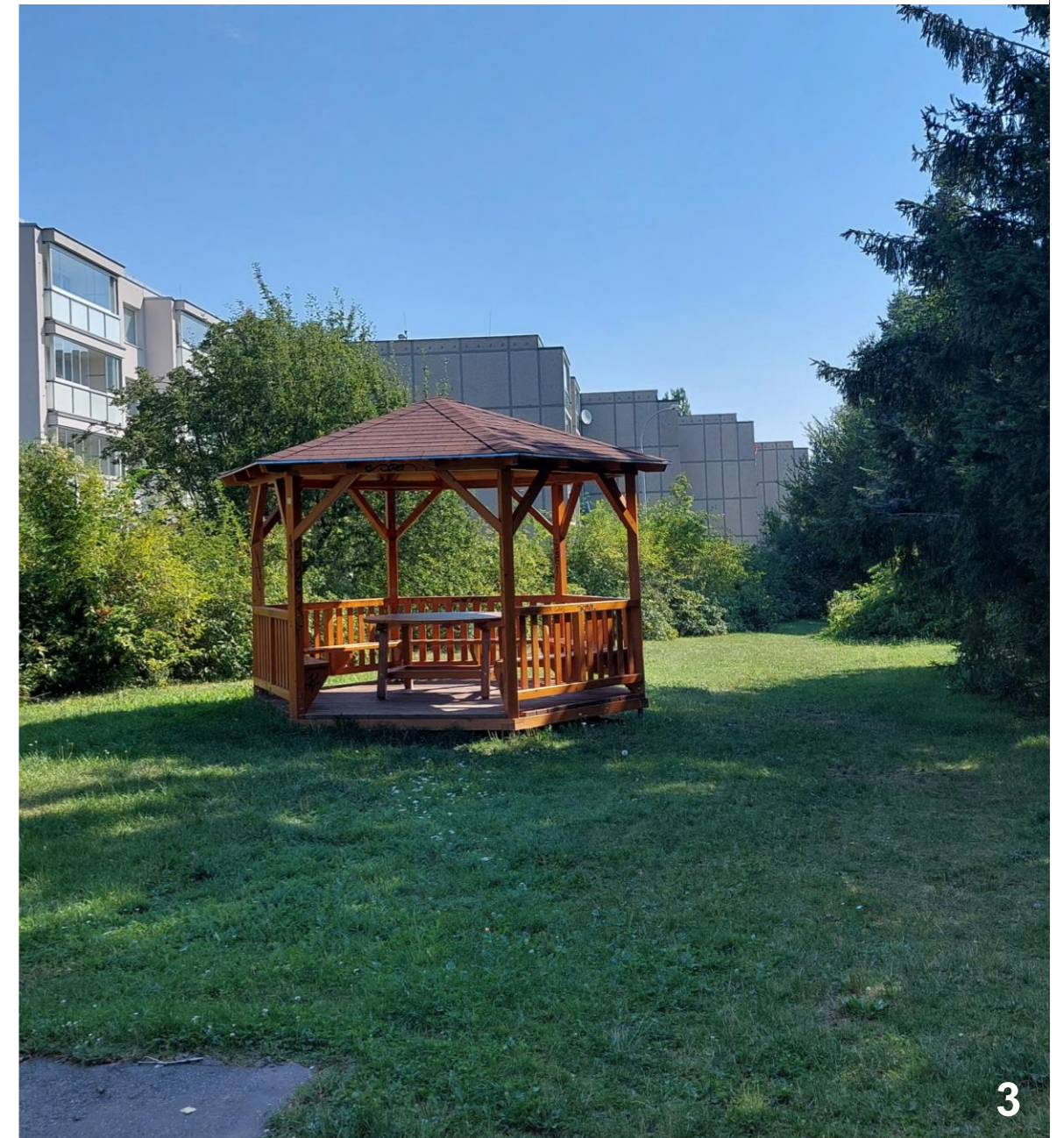
Přibližně do středu hlavní travnaté plochy byl umístěn dřevěný altán a jelikož se přítomnost obytného prvku v lokalitě neosvědčila, došlo k jeho přemístění na vhodnější stanoviště. Západně od tohoto místa jsou v terénu zabudovány betonové konstrukce, jako pozůstatky původního mobiliáře, které v minulosti údajně sloužily jako doplněk dětského hřiště.

charakter zeleně

Řešená plocha je od sousedních parcel ze západu oddělena ovocnými dřevinami, z jihu břízami, dále řadou jehličnanů, nejspíš postupně vysazovaných místními obyvateli. Ve východní části, v blízkosti dětského hřiště, dožívají jabloně (některé z nich krátkodobě perspektivní, mnohokrát ořezávané vícekmeny s rakovinovým onemocněním borky). Jižně od plochy dětského hřiště se nachází skupina borovic černých, která spolu se skupinou keřů tvoří přirozenou vegetační clonu od blízké komunikace.

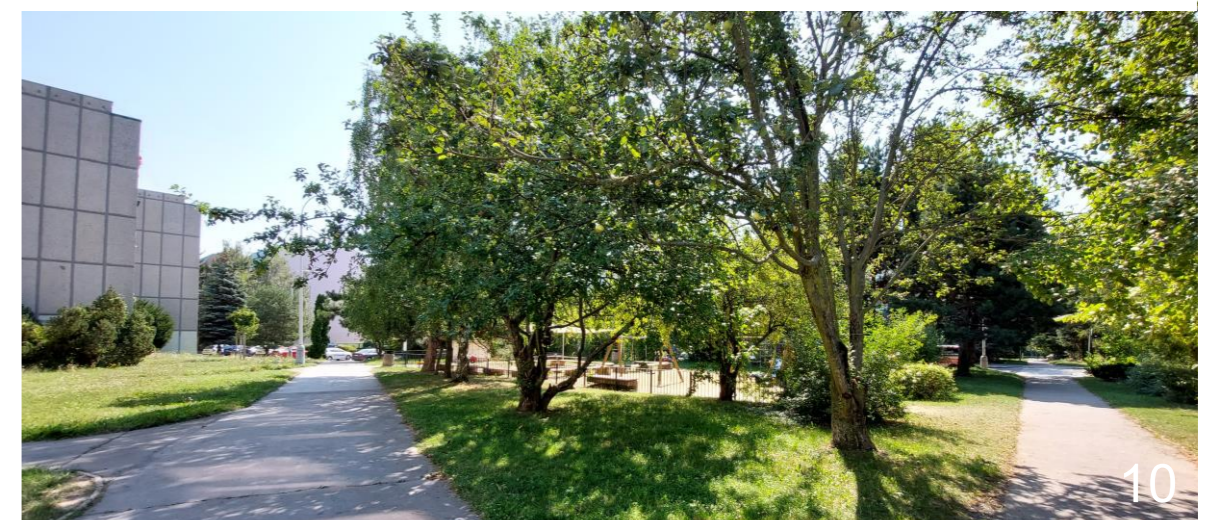
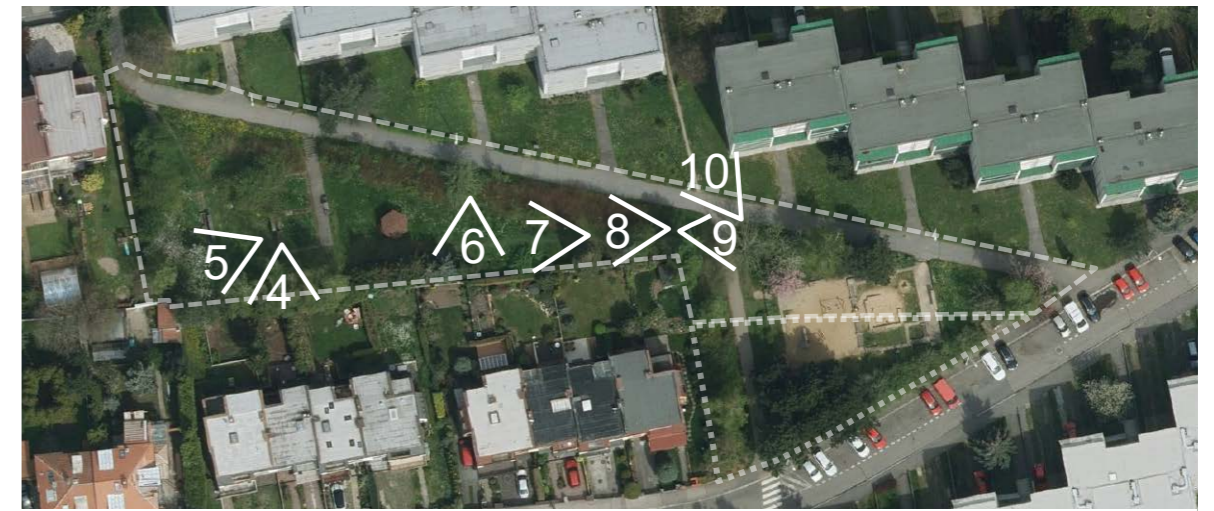
Keřové porosty ve středu území jsou složeny převážně z druhů: svída bílá a krvavá, bez černý, růže šípková, hlohyně šarlatová a ptačí zob obecný. Ve velké míře se jedná o nepřehlednou skupinu, která se stala fungující clonící hmotou, je však na povážení, zda je taková funkce od místní zeleně potřeba. Jelikož tyto porosty vytváří intimní prostředí a skrytá zákoutí, s přítomností altánu se pojila řada komplikací.

03 fotodokumentace



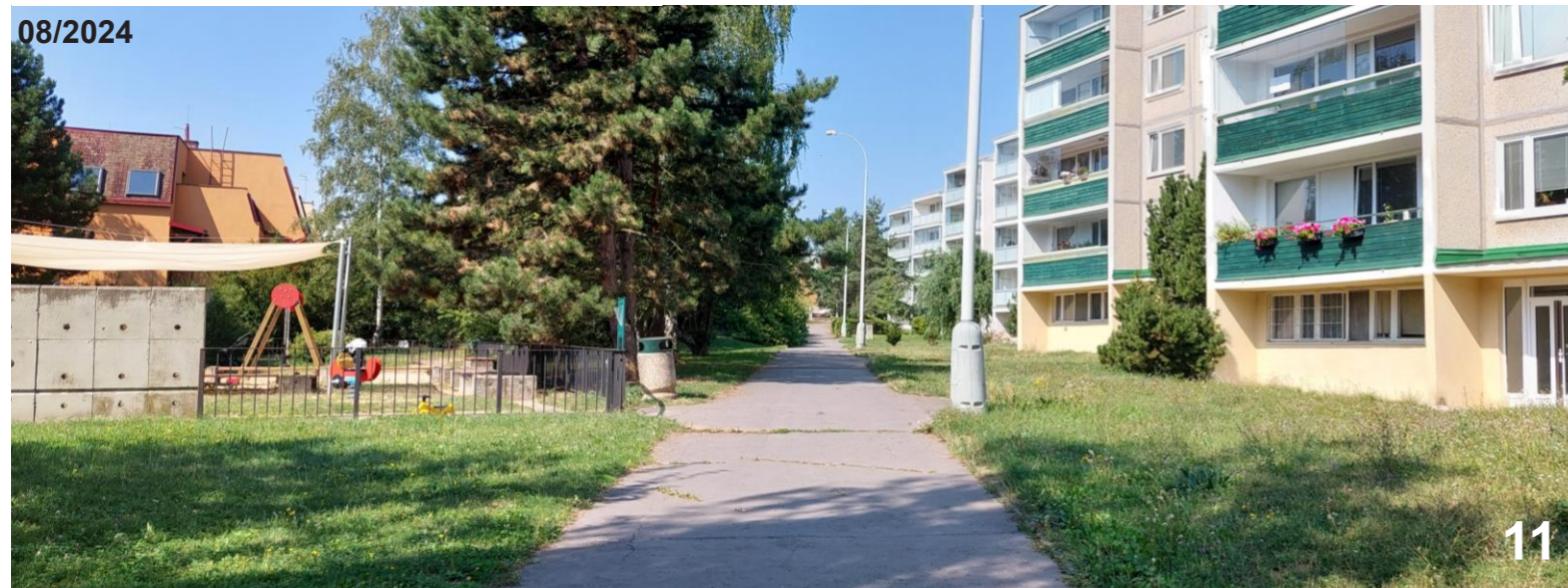
1. Severozápadní vstup, 2. pozůstatky mobiliáře z 80. let, 3. altán

03 fotodokumentace



4.,5. mobiliář z 80. let, 6.,7. pohled na keřovou skupinu z jihu, 8.,9. pěšina procházející zelenou plochou směrem k dětskému hřišti, 10. úsek s dětským hřištěm

03 fotodokumentace



11. východní vstup při dětském hřišti, 12.,13.,15. prostředí pěší komunikace, 14. mobiliář

04 rozbor území

altán na Dědině

Jedná se o projekt navržený v rámci programu Nápad pro Šestku, realizovaný k 1.9 2022. Prvek byl určen k setkávání, posezení a odpočinku veřejnosti. V návaznosti na stížnosti místních obyvatel proběhla v květnu 2024 o budoucnosti altánu a následně veřejné setkání v červnu 2024. Výstupem z těchto participativních aktivit byl přesun altánu do ZŠ Dědina, ke kterému došlo v říjnu 2025. V rámci proběhlých setkání se kromě altánu samotného řešil i stav okolních prostranství. Mezi respondenty nejvíce rezonovala nutnost úprav vegetace jak z hlediska zlepšení péče, tak i návazně doplnění nové zeleně a řešení celkové kultivace prostoru včetně odstranění či renovace betonových prvků.



04 rozbor území




mobiliář

V centrálním prostoru řešeného území se nachází pozůstatky betonových zídek a laviček, které se staly oblíbeným místem setkávání mládeže. Dle domněnek místních patří torza laviček k původnímu dětskému hřišti. Avšak vzhledem k tomu, že se hřiště nachází necelých 100 m od tohoto bodu a byl při něm umístěn mobiliář stejného typu, dá se předpokládat, že se zde nejedná o součást herního prostoru, nýbrž o pozůstatky pobytového místa určeného k odpočinku a setkávání obyvatel. Nasvědčuje tomu také skutečnost, že jsou lavice otočeny směrem od sebe, což by se z hlediska potřeby kontroly herní plochy situované uprostřed, nezdálo logické. Prvky jsou vyhotoveny z betonových panelů, které doplňují dřevěné lamely ukotvené v místech určených pro sezení.

K pobytovému místu vede několik cest. Dvě vychází přímo ze severozápadního vstupu na pozemek. První z nich, původní bezbariérová, již téměř zanikla. Vede pod ovocnými stromy, jejichž koruny jsou nasazeny velmi nízko a vytvářejí obloukový převis s omezenou podchodzí výškou. Druhým přístupem je vyšlapaná pěšina, která vznikla ve východní části travnaté plochy. Třetí přístup vychází z pěší komunikace. Převýšení je v tomto místě vyřešeno schodištěm, které však částečně zahrazuje odpadkový koš.



legenda:

-  původní téměř zaniklá cesta
-  vyšlapaná pěšina
-  původní dochovaná cesta se schodištěm



04 rozbor území

historie

Bytová zástavba je poprvé patrná ze snímků historického leteckého mapování mezi lety 1988-89. Dle mapování z roku 1975 k této lokalitě směřovala pouze jediná ulice rodinných domů (dnešní Družicová), na které navazovala série zahrádek a celou tuto oblast obklopovala zemědělská půda. V následujících deseti letech byla vystavena zástavba v linii kopírující směr komunikace ul. Navigátorů. Na snímku z roku 1988-89 je postřehnutelný půdorys setkávacího místa s dodnes dochovaným mobiliářem.

Z 90. let pochází část současné vegetace – keřový porost podél pěší komunikace, jabloně při dětském hřišti ve východním cípu řešeného území a zde také skupina borovic černých.

Dětské hřiště bylo při založení vybaveno totožným typem mobiliáře. Kolem pískové plochy byly umístěny lavice na betonových obrubách s dřevěnými lamelami.

současnost

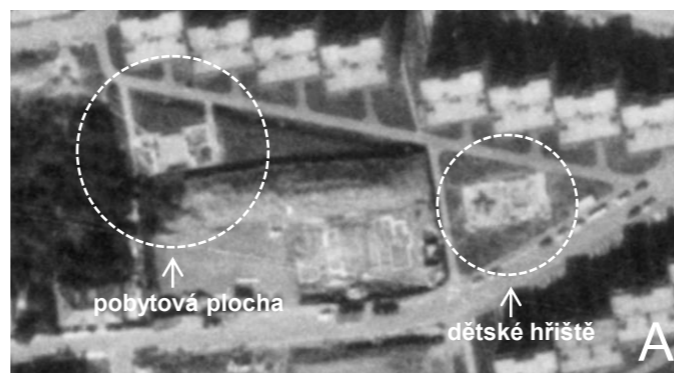
Při srovnání snímků D a E si lze povšimnout, že se po dobu roku a půl místo téměř nezměnilo, kromě chybějících dřevěných lamel vypadá zcela totožně.

V roce 2019 dřevěné lamely na prvcích chyběly kompletně, v následujících letech byly zřejmě doplněny (dokumentace z roku 2019 dostupná na: <https://sochyamesta.cz/zaznam/25149>). Dnes jsou místy opět poškozeny a částečně rozebrány. Výjimkou je prostor při dětském hřišti, kde k vyspraveným lavicím přibyl během také přístěnek, jelikož je místo denně využíváno.

Mimo dětské hřiště se tedy jedná o těžko kontrolovatelný a pravidelně vandalizovaný prostor, jehož vizuální aspekty se jeví jako velmi neestetické.

- A. Historický ortofotosnímek 1988-89, Archiv leteckých snímků Prahy, dostupné na: <https://app.iprpraha.cz/apl/app/ortofoto-archiv/>
- B. Historický ortofotosnímek 1996, Archiv leteckých snímků Prahy, dostupné na: <https://app.iprpraha.cz/apl/app/ortofoto-archiv/>
- C. Detail pobytové plochy – náčrt původního půdorysu dle ortofotosnímků
- D. Prvky pobytové plochy, Pokorná J. 03/2023, dostupné na: https://cs.wikipedia.org/wiki/Soubor:Prvky_pro_d%C4%9Btsk%C3%A9_h%C5%99i%C5%A1t%C4%9B_na_s%C3%ADdli%C5%A1ti,_Ruzyn%C4%9B_%2801%29.jpg, accessed 20.8.2024
- E. Stávající podoba mobiliáře, 08/2024

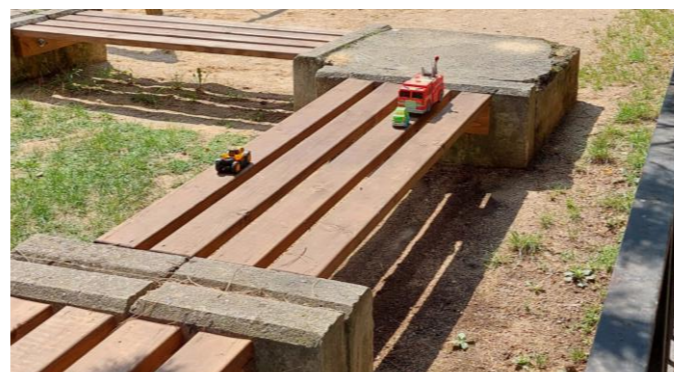
1988-89



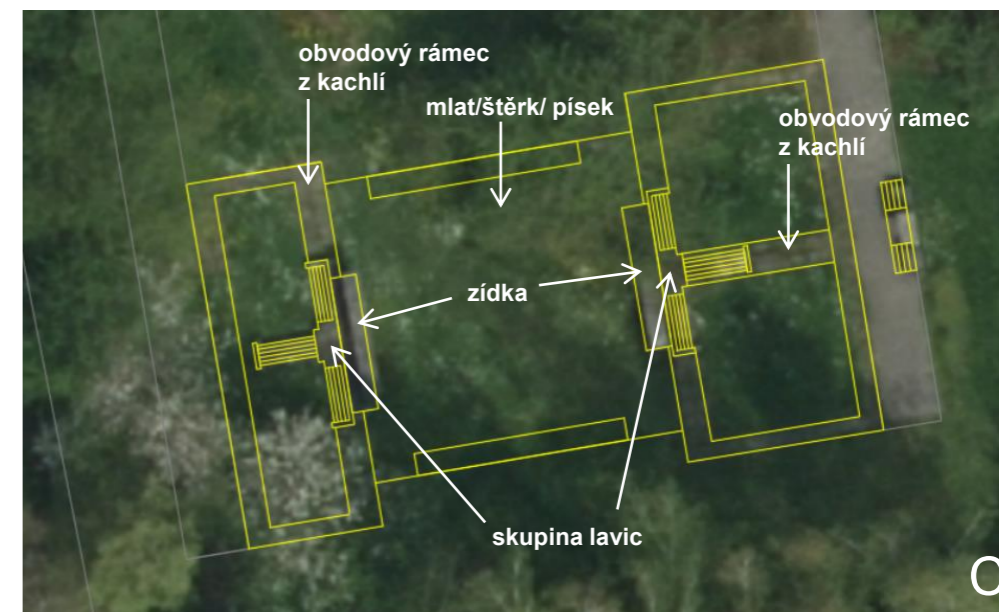
1996



lavice u hřiště dnes



mobiliář hřiště dnes



05 inženýrské sítě

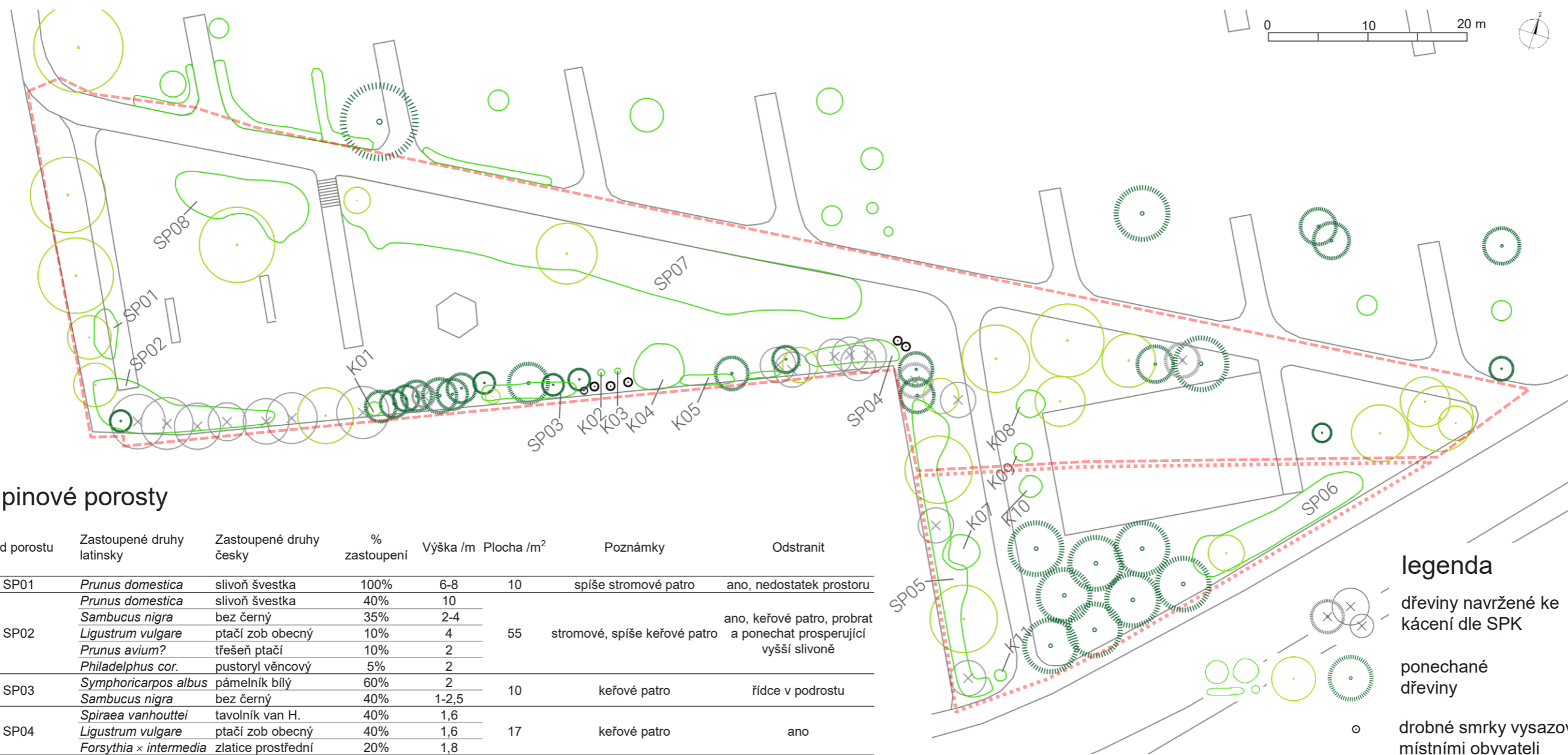


Digitální technická mapa Prahy
dostupné na: map.dtm-praha-sck.cz

průběh linií

-  slaboproud
-  silnoproud
-  plynovod
-  vodovod

06 dendrologický průzkum



skupinové porosty

Kód porostu	Zastoupené druhy latinsky	Zastoupené druhy česky	% zastoupení	Výška /m	Plocha /m ²	Poznámky	Odstranit
SP01	<i>Prunus domestica</i>	slivoň švestka	100%	6-8	10	spíše stromové patro	ano, nedostatek prostoru
	<i>Prunus domestica</i>	slivoň švestka	40%	10			
SP02	<i>Sambucus nigra</i>	bez černý	35%	2-4			ano, keřové patro, probrat a ponechat prosperující vyšší slivoně
	<i>Ligustrum vulgare</i>	ptačí zob obecný	10%	4	55	stromové, spíše keřové patro	
	<i>Prunus avium?</i>	třešeň ptačí	10%	2			
	<i>Philadelphus cor.</i>	pustoryl věncový	5%	2			
SP03	<i>Symphoricarpos albus</i>	pámelník bílý	60%	2	10	keřové patro	řídce v podrostu
	<i>Sambucus nigra</i>	bez černý	40%	1-2,5			
SP04	<i>Spiraea vanhouttei</i>	tavolník van H.	40%	1,6			
	<i>Ligustrum vulgare</i>	ptačí zob obecný	40%	1,6	17	keřové patro	ano
	<i>Forsythia x intermedia</i>	zlatice prostřední	20%	1,8			
	<i>Ligustrum vulgare</i>	ptačí zob obecný	30%	2-3			
SP05	<i>Spiraea nipponica</i>	tavolník nipponský	20%	2			
	<i>Forsythia x intermedia</i>	zlatice prostřední	20%	2	67	keřové patro	
	<i>Philadelphus cor.</i>	pustoryl věncový	10%	1,5-1,8			
	<i>Syringa vulgaris</i>	šeřík obecný	10%	3			
	<i>Taxus baccata</i>	tis japonský	10%	1			
SP06	<i>Philadelphus cor.</i>	pustoryl věncový	90%	3-4			
	<i>Mahonia aquifolium</i>	mahónie cesm.	5%	1,8	60	keřové patro	
	<i>Rosa canina</i>	růže šípková	5%	3-4			
SP07	<i>Cornus alba</i>	svída bílá	30%	1,8-2			
	<i>Cornus sanguinea</i>	svída krvavá	20%	3			
	<i>Rosa canina</i>	růže šípková	20%	3-4			
	<i>Sambucus nigra</i>	bez černý	10%	2-3	270	spíše keřové patro, místy stromové nálety,	nepřehledný porost; nutná probírka - odstranění kusů převyšující 1,8 m, především Sambucus nigra, Rosa canina a Sorbus aucuparia
	<i>Sorbus aucuparia</i>	jeřáb ptačí	10%	3			
	<i>Ligustrum vulgare</i>	ptačí zob obecný	5%	2			
	<i>Pyracantha coccinea</i>	hlohyně šarlatová	3%	3			
	<i>Mahonia aquifolium</i>	mahónie cesm.	2%	1			
SP08	<i>Cornus alba</i>	svída bílá	40%	1,6			
	<i>Cornus sanguinea</i>	svída krvavá	30%	2,5-3			
	<i>Prunus insititia</i>	slivoň slíva	10%	0,5-1	56		odstranit přerůstající exempláře Sambucus nigra
	<i>Sambucus nigra</i>	bez černý	10%	2-3			
	<i>Pyracantha coccinea</i>	hlohyně šarlatová	5%	1-2			
	<i>Rubus sp.</i>	ostružiník	5%	1-2			

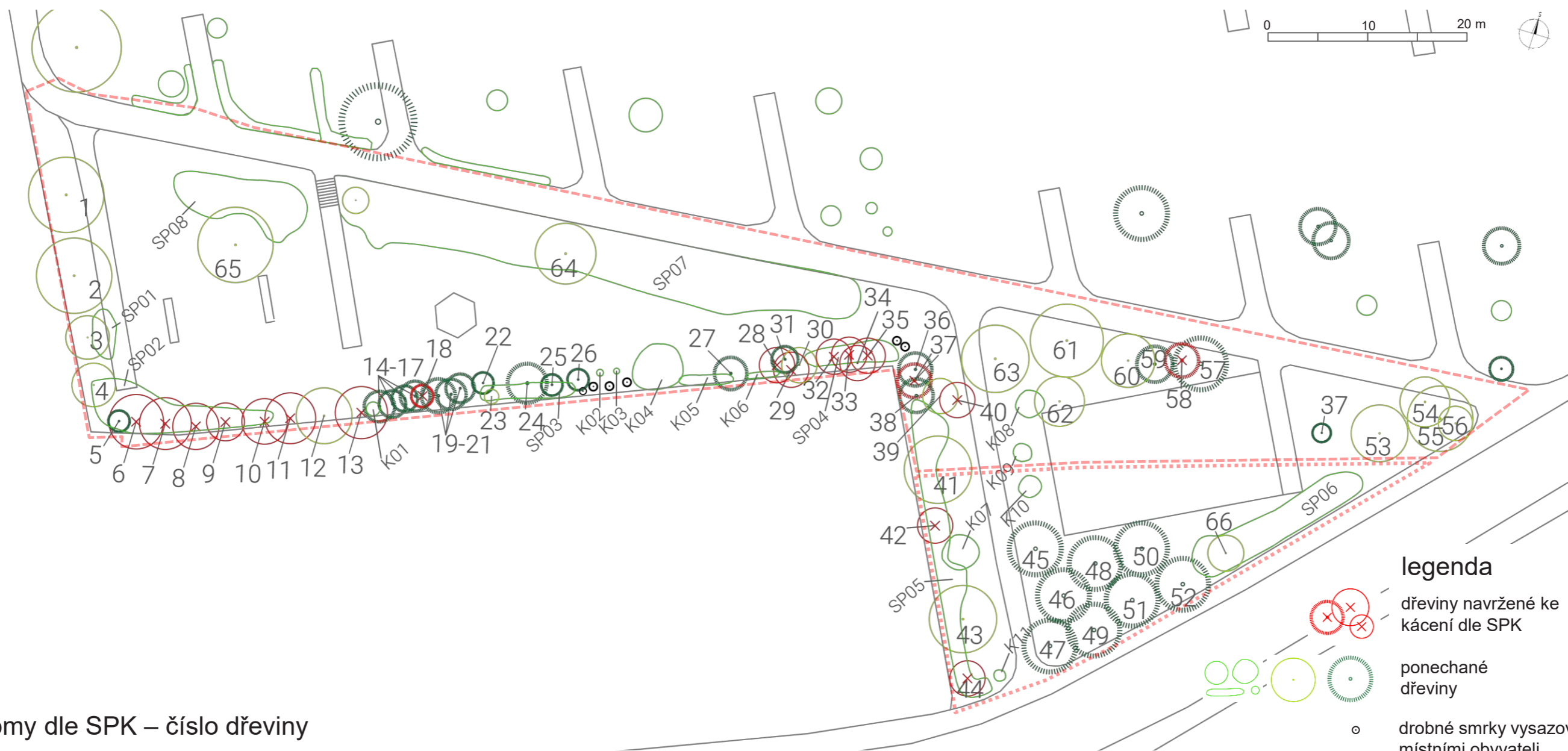
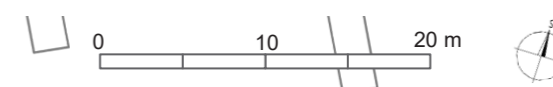
legenda

- dřeviny navržené ke kácení dle SPK
- ponechané dřeviny
- drobné smrky vysazované místními obyvateli

keře

Kód dřeviny	Latinský název	Výška/m	Plocha/m ²
K01	<i>Ligustrum vulgare</i>	5	2
K02	<i>Prunus laurocerasus</i>	1	1
K03	<i>Prunus laurocerasus</i>	1	1
K04	<i>Rosa canina</i>	2-3	20
K05	<i>Thuja occidentalis</i>	2	6
K06	<i>Thuja occidentalis</i>	1,7	2
K07	<i>Taxus cuspidata</i>	4	10
K8	<i>Ligustrum vulgare</i>	2	3
K9	<i>Ligustrum vulgare</i>	2	2
K10	<i>Ligustrum vulgare</i>	2	2
K11	<i>Cupressus sp.</i>	1	2

06 dendrologický průzkum

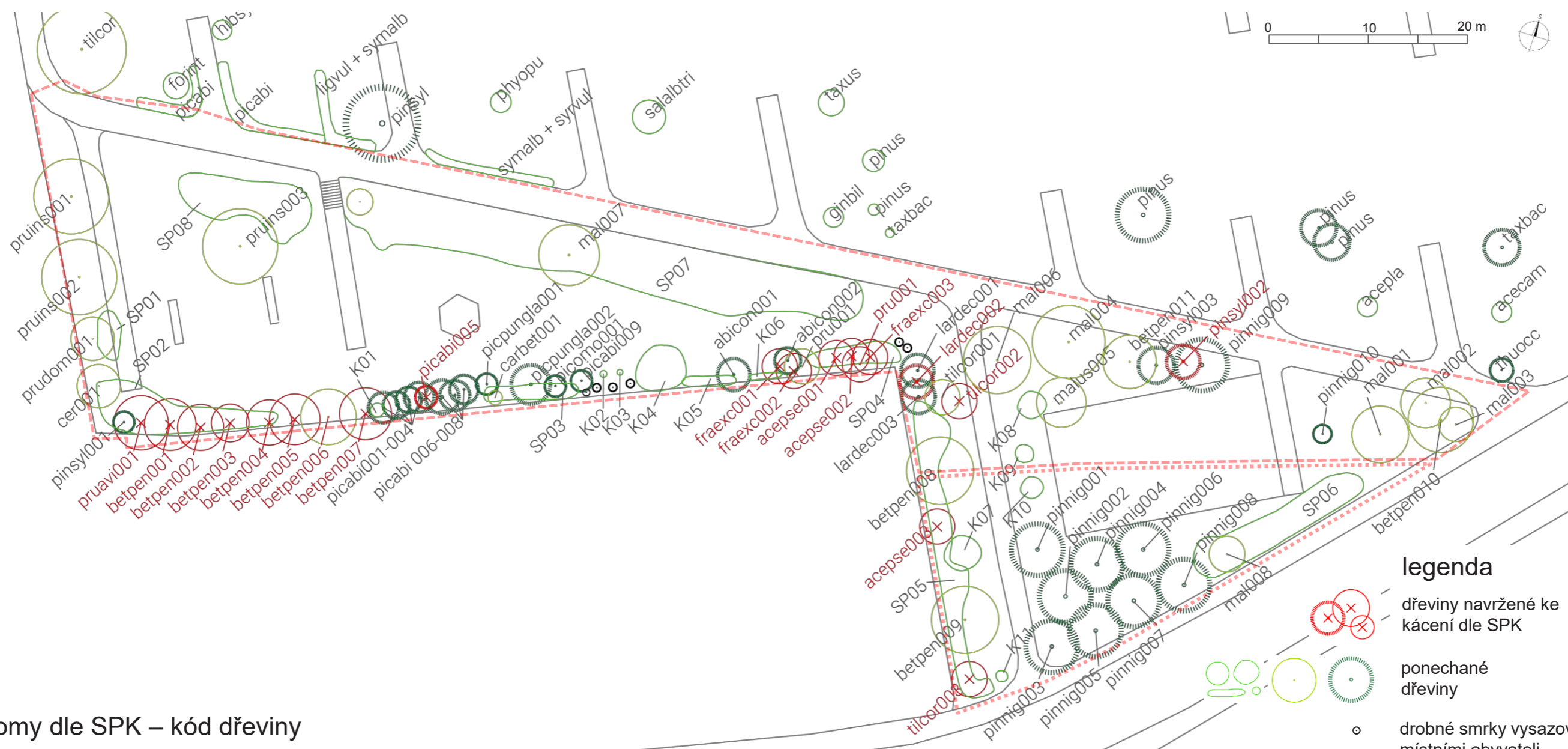
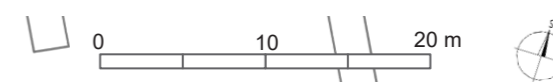


stromy dle SPK – číslo dřeviny

Číslo	Latinský název	Číslo	Latinský název	Číslo	Latinský název	Číslo	Latinský název
1	<i>Prunus insititia</i>	18	<i>Picea abies</i>	35	<i>Fraxinus excelsior</i>	52	<i>Pinus nigra</i>
2	<i>Prunus insititia</i>	19	<i>Picea abies</i>	36	<i>Larix decidua</i>	53	<i>Malus sp.</i>
3	<i>Prunus domestica</i>	20	<i>Picea abies</i>	37	<i>Larix decidua</i>	54	<i>Malus sp.</i>
4	<i>Cerasus sp.</i>	21	<i>Picea abies</i>	38	<i>Larix decidua</i>	55	<i>Betula pendula</i>
5	<i>Pinus sylvestris</i>	22	<i>Picea pungens 'Glauca'</i>	39	<i>Tilia cordata</i>	56	<i>Malus sp.</i>
6	<i>Prunus avium</i>	23	<i>Carpinus betulus</i>	40	<i>Tilia cordata</i>	57	<i>Pinus nigra</i>
7	<i>Betula pendula</i>	24	<i>Picea pungens 'Glauca'</i>	41	<i>Betula pendula</i>	58	<i>Pinus sylvestris</i>
8	<i>Betula pendula</i>	25	<i>Picea omorika</i>	42	<i>Acer pseudoplatanus</i>	59	<i>Pinus sylvestris</i>
9	<i>Betula pendula</i>	26	<i>Picea abies</i>	43	<i>Betula pendula</i>	60	<i>Betula pendula</i>
10	<i>Betula pendula</i>	27	<i>Abies concolor</i>	44	<i>Tilia cordata</i>	61	<i>Malus sp.</i>
11	<i>Betula pendula</i>	28	<i>Fraxinus excelsior</i>	45	<i>Pinus nigra</i>	62	<i>Malus sp.</i>
12	<i>Betula pendula</i>	29	<i>Fraxinus excelsior</i>	46	<i>Pinus nigra</i>	63	<i>Malus sp.</i>
13	<i>Betula pendula</i>	30	<i>Prunus domestica</i>	47	<i>Pinus nigra</i>	64	<i>Malus sp.</i>
14	<i>Picea abies</i>	31	<i>Abies concolor</i>	48	<i>Pinus nigra</i>	65	<i>Prunus insititia</i>
15	<i>Picea abies</i>	32	<i>Acer pseudoplatanus</i>	49	<i>Pinus nigra</i>	66	<i>Malus sp.</i>
16	<i>Picea abies</i>	33	<i>Acer pseudoplatanus</i>	50	<i>Pinus nigra</i>	67	<i>Pinus nigra</i>
17	<i>Picea abies</i>	34	<i>Prunus sp.</i>	51	<i>Pinus nigra</i>		

- legenda**
- dřeviny navržené ke kácení dle SPK
 - ponechané dřeviny
 - drobné smrčky vysazované místními obyvateli

06 dendrologický průzkum



stromy dle SPK – kód dřeviny

Kód	Latinský název	Kód	Latinský název	Kód	Latinský název	Kód	Latinský název
pruins001	<i>Prunus insititia</i>	picabi005	<i>Picea abies</i>	fraexc003	<i>Fraxinus excelsior</i>	pinnig008	<i>Pinus nigra</i>
pruins002	<i>Prunus insititia</i>	picabi006	<i>Picea abies</i>	lardec001	<i>Larix decidua</i>	mal001	<i>Malus sp.</i>
prudom001	<i>Prunus domestica</i>	picabi007	<i>Picea abies</i>	lardec002	<i>Larix decidua</i>	mal002	<i>Malus sp.</i>
cer001	<i>Cerasus sp.</i>	picabi008	<i>Picea abies</i>	lardec003	<i>Larix decidua</i>	betpen010	<i>Betula pendula</i>
pinsyl001	<i>Pinus sylvestris</i>	picpunla001	<i>Picea pungens 'Glauc'</i>	tilcor001	<i>Tilia cordata</i>	mal003	<i>Malus sp.</i>
pruavi001	<i>Prunus avium</i>	carbet001	<i>Carpinus betulus</i>	tilcor002	<i>Tilia cordata</i>	pinnig009	<i>Pinus nigra</i>
betpen001	<i>Betula pendula</i>	picpunla002	<i>Picea pungens 'Glauc'</i>	betpen008	<i>Betula pendula</i>	pinsyl002	<i>Pinus sylvestris</i>
betpen002	<i>Betula pendula</i>	picomo001	<i>Picea omorika</i>	acepse003	<i>Acer pseudoplatanus</i>	pinsyl003	<i>Pinus sylvestris</i>
betpen003	<i>Betula pendula</i>	picabi009	<i>Picea abies</i>	betpen009	<i>Betula pendula</i>	betpen011	<i>Betula pendula</i>
betpen004	<i>Betula pendula</i>	abicon001	<i>Abies concolor</i>	tilcor003	<i>Tilia cordata</i>	mal004	<i>Malus sp.</i>
betpen005	<i>Betula pendula</i>	fraexc001	<i>Fraxinus excelsior</i>	pinnig001	<i>Pinus nigra</i>	mal005	<i>Malus sp.</i>
betpen006	<i>Betula pendula</i>	fraexc002	<i>Fraxinus excelsior</i>	pinnig002	<i>Pinus nigra</i>	mal006	<i>Malus sp.</i>
betpen007	<i>Betula pendula</i>	prudom002	<i>Prunus domestica</i>	pinnig003	<i>Pinus nigra</i>	mal007	<i>Malus sp.</i>
picabi001	<i>Picea abies</i>	abicon002	<i>Abies concolor</i>	pinnig004	<i>Pinus nigra</i>	pruins003	<i>Prunus insititia</i>
picabi002	<i>Picea abies</i>	acepse001	<i>Acer pseudoplatanus</i>	pinnig005	<i>Pinus nigra</i>	mal008	<i>Malus sp.</i>
picabi003	<i>Picea abies</i>	acepse002	<i>Acer pseudoplatanus</i>	pinnig006	<i>Pinus nigra</i>	pinnig010	<i>Pinus nigra</i>
picabi004	<i>Picea abies</i>	pru001	<i>Prunus sp.</i>	pinnig007	<i>Pinus nigra</i>		

legenda

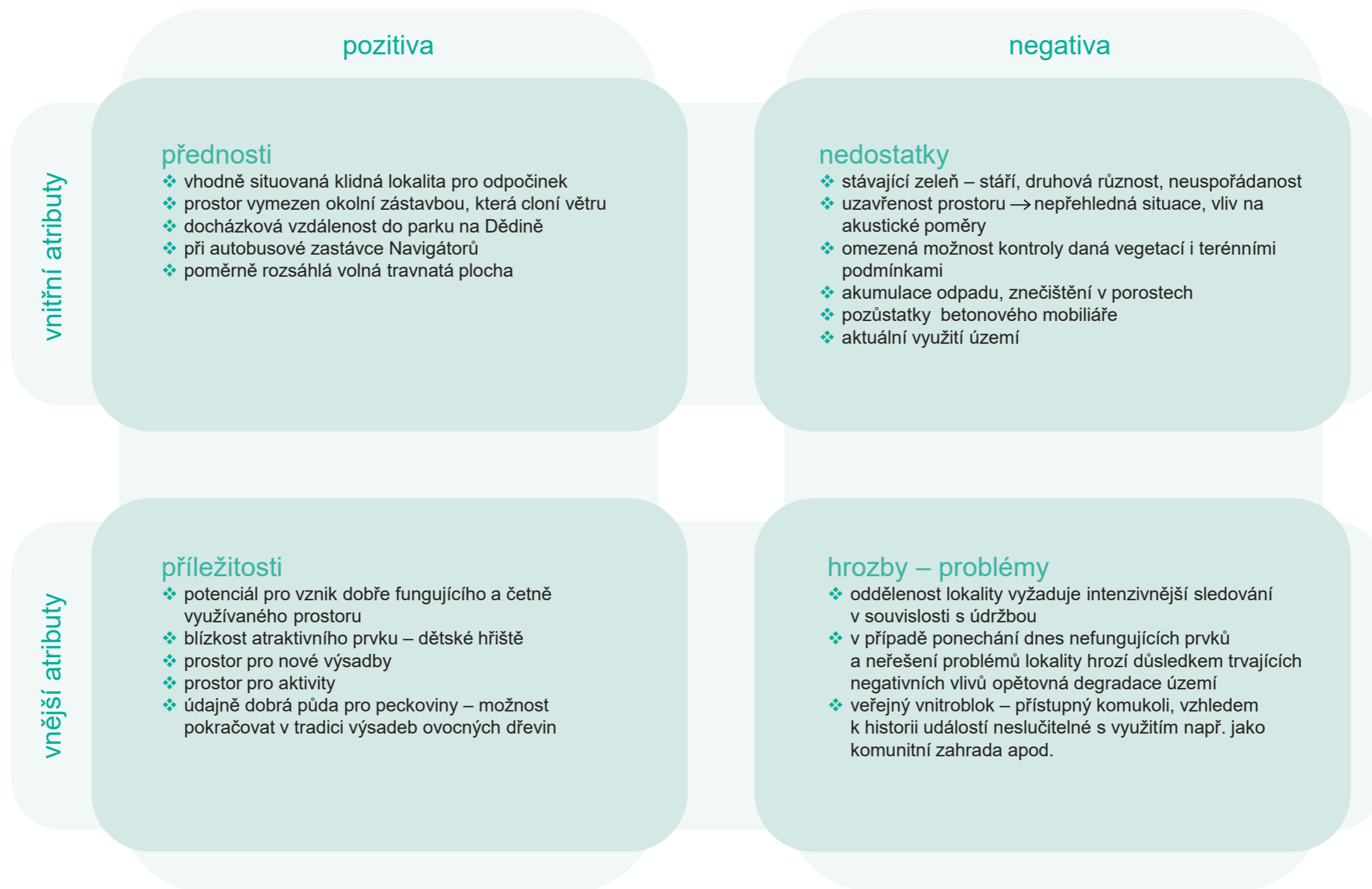
- dřeviny navržené ke kácení dle SPK
- ponechané dřeviny
- drobné smrčky vysazované místními obyvateli

stromy dle SPK hodnoceno 2016

č.	kód	Latinský název	Český název	Průměr kmene /cm	Nasazení koruny /m	Průměr koruny /m	Výška /m	Fyz. stáří	Perspektiva	kác. dle SPK	vitalita	stabilita	zdravotní stav	Poznámky
1	pruins001	<i>Prunus insititia</i>	slivoň slíva	22	1,0	8,0	9,0	dospělý	dlouhodobě p.		1	2	2	koruna nasazená nízko, převisá nad chodník, nedostatečná podchozí výška
2	pruins002	<i>Prunus insititia</i>	slivoň slíva	18	1,0	8,0	8,0	dospělý	dlouhodobě p.		1	2	2	koruna nasazená nízko, převisá nad chodník, nedostatečná podchozí výška; tlaková vidlice od báze
3	pruins003	<i>Prunus domestica</i>	slivoň švestka/domácí	13; 12	2,0	4,0	8,0	dospívající	dlouhodobě p.		1	1	1	
4	cer001	<i>Cerasus sp.</i>	třešeň	11; 10	3,0	5,0	9,0	dospívající	dlouhodobě p.		1	1	1	
5	pinsyl001	<i>Pinus sylvestris</i>	borovice lesní	26	3,0	5,0	13,0	dospívající	dlouhodobě p.		1	1	1	
6	pruavi001	<i>Prunus avium</i>	třešeň ptačí	8	2,0	3,0	4,0	dospívající	krátkodobě p.	ano	2	1	1	rozvolnění skupiny
7	betpen001	<i>Betula pendula</i>	bříza bělokora	17	2,0	6,0	9,0	dospívající	krátkodobě p.	ano	1	2	2	sekundární koruna, nevhodná pozice
8	betpen002	<i>Betula pendula</i>	bříza bělokora	22	1,0	6,0	12,0	dospívající	krátkodobě p.	ano	2	2	2	sekundární koruna, nevhodná pozice
9	betpen003	<i>Betula pendula</i>	bříza bělokora	22	1,0	5,0	11,0	dospívající	krátkodobě p.	ano	2	2	2	sekundární koruna, nevhodná pozice
10	betpen004	<i>Betula pendula</i>	bříza bělokora	29	2,0	5,0	11,0	dospělý	krátkodobě p.	ano	1	2	2	sekundární koruna, nevhodná pozice
11	betpen005	<i>Betula pendula</i>	bříza bělokora	16	2,0	5,0	12,0	dospívající	krátkodobě p.	ano	1	2	2	sekundární koruna, nevhodná pozice
12	betpen006	<i>Betula pendula</i>	bříza bělokora	22	2,0	6,0	12,0	dospívající	dlouhodobě p.		1	2	2	sekundární koruna
13	betpen007	<i>Betula pendula</i>	bříza bělokora	28	2,0	6,0	13,0	dospělý	krátkodobě p.	ano	2	2	2	sekundární koruna, nevhodná pozice
14	picabi001	<i>Picea abies</i>	smrk ztepilý	7	1,0	3,0	5,0	dospívající	dlouhodobě p.		2	1	1	
15	picabi002	<i>Picea abies</i>	smrk ztepilý	14	1,0	3,0	7,0	dospívající	dlouhodobě p.		2	1	1	
16	picabi003	<i>Picea abies</i>	smrk ztepilý	12	1,0	3,0	8,0	dospívající	dlouhodobě p.		2	1	1	
17	picabi004	<i>Picea abies</i>	smrk ztepilý	10	1,0	3,0	6,0	dospívající	dlouhodobě p.		2	1	1	
18	picabi005	<i>Picea abies</i>	smrk ztepilý	3	1,0	2,0	3,0	aklim. mladý	neperspektivní	ano	4	1	2	
19	picabi006	<i>Picea abies</i>	smrk ztepilý	17	1,0	4,0	10,0	dospívající	dlouhodobě p.		2	1	1	
20	picabi007	<i>Picea abies</i>	smrk ztepilý	13	1,0	3,0	10,0	dospívající	dlouhodobě p.		2	1	2	
21	picabi008	<i>Picea abies</i>	smrk ztepilý	13	1,0	4,0	10,0	dospívající	dlouhodobě p.		2	1	1	
22	picungla001	<i>Picea pungens 'Glauca'</i>	smrk pichlavý 'Glauca'	18	2,0	4,0	9,0	dospívající	dlouhodobě p.		2	1	1	
23	carbet001	<i>Carpinus betulus</i>	habr obecný	6	1,0	2,0	4,0	dospívající	krátkodobě p.		2	1	2	
24	picungla002	<i>Picea pungens 'Glauca'</i>	smrk pichlavý 'Glauca'	17	1,0	4,0	7,0	dospívající	dlouhodobě p.		2	1	1	
25	picomo001	<i>Picea omorika</i>	smrk omorika	13	1,0	3,0	7,0	dospívající	dlouhodobě p.		1	1	1	
26	picabi009	<i>Picea abies</i>	smrk ztepilý	4	1,0	1,0	2,0	aklim. mladý	dlouhodobě p.		1	1	1	
27	abicon001	<i>Abies concolor</i>	jedle ojiněná	22	1,0	4,0	10,0	dospívající	dlouhodobě p.		2	1	1	vitalita 2, stab. i zdrav. stav výborné až dobré
28	fraexc001	<i>Fraxinus excelsior</i>	jasan ztepilý	15	2,0	4,0	7,0	dospívající	krátkodobě p.	ano	1	1	2	nevhodná pozice
29	fraexc002	<i>Fraxinus excelsior</i>	jasan ztepilý	5	1,0	2,0	4,0	dospívající	krátkodobě p.	ano	1	1	3	nevhodná struktura větvení
30	pruins004	<i>Prunus domestica</i>	slivoň švestka/domácí	25	2,0	4,0	7,0	dospělý	dlouhodobě p.		1	2	2	
31	abicon002	<i>Abies concolor</i>	jedle ojiněná	11	1,0	2,0	7,0	dospívající	dlouhodobě p.		2	1	1	
32	acepse001	<i>Acer pseudoplatanus</i>	javor klen/horský	12	2,0	4,0	7,0	dospívající	krátkodobě p.	ano	1	2	2	nevhodná pozice
33	acepse002	<i>Acer pseudoplatanus</i>	javor klen/horský	11	2,0	3,0	6,0	dospívající	krátkodobě p.	ano	1	2	3	nevhodná struktura větvení
34	pru001	<i>Prunus sp.</i>	slivoň	5	3,0	5,0	6,0	dospívající	dlouhodobě p.		1	1	1	
35	fraexc003	<i>Fraxinus excelsior</i>	jasan ztepilý	11	2,0	4,0	7,0	dospívající	krátkodobě p.	ano	1	1	2	nevhodná pozice
36	lardec001	<i>Larix decidua</i>	modřín opadavý	13	3,0	3,0	10,0	dospívající	dlouhodobě p.		1	1	1	
37	lardec002	<i>Larix decidua</i>	modřín opadavý	24	3,0	6,0	12,0	dospívající	krátkodobě p.	ano	1	2	2	defektní větvení, rozvolnění skupiny
38	lardec003	<i>Larix decidua</i>	modřín opadavý	18	3,0	3,0	10,0	dospívající	dlouhodobě p.		1	2	2	
39	tilcor001	<i>Tilia cordata</i>	lípa malolistá/srdčitá	16	1,0	4,0	9,0	dospívající	dlouhodobě p.		1	1	1	
40	tilcor002	<i>Tilia cordata</i>	lípa malolistá/srdčitá	13; 14	1,0	5,0	9,0	dospívající	krátkodobě p.	ano	1	2	2	nevhodná struktura větvení
41	betpen008	<i>Betula pendula</i>	bříza bělokora	19	2,0	5,0	16,0	dospívající	dlouhodobě p.		1	1	1	
42	acepse003	<i>Acer pseudoplatanus</i>	javor klen/horský	10	1,0	2,0	7,0	dospívající	krátkodobě p.	ano	1	2	2	nevhodná struktura větvení, sesazený
43	betpen009	<i>Betula pendula</i>	bříza bělokora	27	2,0	7,0	14,0	dospívající	dlouhodobě p.		1	1	1	
44	tilcor003	<i>Tilia cordata</i>	lípa malolistá/srdčitá	10; 12	1,0	4,0	6,0	dospívající	krátkodobě p.	ano	1	2	2	nevhodná struktura větvení, nízko nasazená koruna
45	pinnig001	<i>Pinus nigra</i>	borovice černá	30	2,0	5,0	7,0	dospívající	dlouhodobě p.		1	1	1	
46	pinnig002	<i>Pinus nigra</i>	borovice černá	28	2,0	6,0	9,0	dospívající	dlouhodobě p.		1	1	1	
47	pinnig003	<i>Pinus nigra</i>	borovice černá	35	2,0	7,0	10,0	dospívající	dlouhodobě p.		1	2	2	
48	pinnig004	<i>Pinus nigra</i>	borovice černá	18; 22	3,0	5,0	9,0	dospívající	dlouhodobě p.		1	2	2	
49	pinnig005	<i>Pinus nigra</i>	borovice černá	22	2,0	5,0	9,0	dospívající	dlouhodobě p.		1	1	1	
50	pinnig006	<i>Pinus nigra</i>	borovice černá	26	2,0	5,0	9,0	dospívající	dlouhodobě p.		1	1	1	
51	pinnig007	<i>Pinus nigra</i>	borovice černá	25	2,0	5,0	9,0	dospívající	dlouhodobě p.		1	1	1	
52	pinnig008	<i>Pinus nigra</i>	borovice černá	38	3,0	7,0	10,0	dospívající	dlouhodobě p.		1	1	1	
53	mal001	<i>Malus sp.</i>	jabloň	14; 20	1,0	5,0	7,0	dospívající	dlouhodobě p.		1	2	2	
54	mal002	<i>Malus sp.</i>	jabloň	11; 15	1,0	5,0	6,0	dospělý	dlouhodobě p.		1	1	2	
55	betpen010	<i>Betula pendula</i>	bříza bělokora	29	2,0	6,0	12,0	dospělý	dlouhodobě p.		1	2	2	tlaková vidlice vyvíjející se
56	mal003	<i>Malus sp.</i>	jabloň	12	1,0	6,0	4,0	dospívající	dlouhodobě p.		1	1	2	
57	pinnig009	<i>Pinus nigra</i>	borovice černá	22; 23	2,0	5,0	9,0	dospívající	dlouhodobě p.		1	2	2	tlaková vidlice vyvíjející se
58	pinsyl002	<i>Pinus sylvestris</i>	borovice lesní	11	2,0	2,0	2,0	dospívající	krátkodobě p.	ano	2	1	2	rozvolnění skupiny
59	pinsyl003	<i>Pinus sylvestris</i>	borovice lesní	17	1,0	5,0	6,0	dospívající	dlouhodobě p.		2	1	1	
60	betpen011	<i>Betula pendula</i>	bříza bělokora	27	1,0	6,0	12	dospělý	dlouhodobě p.		1	1	1	
61	mal004	<i>Malus sp.</i>	jabloň	7	1,0	3,0	2	dospívající	krátkodobě p.		2	1	2	
62	mal005	<i>Malus sp.</i>	jabloň	16	1,0	8,0	7	dospělý	dlouhodobě p.		1	1	2	dle p. čapkové mají jabloně rakovinu a v budoucnu patrně půjdou
63	mal006	<i>Malus sp.</i>	jabloň	13	1,0	5,0	5	dospívající	dlouhodobě p.		1	1	2	
64	mal007	<i>Malus sp.</i>	jabloň	18; 15	1,0	7,0	8	dospívající	dlouhodobě p.		1	1	2	
65	pruins003	<i>Prunus insititia</i>	slivoň slíva	17; 14	1,0	8,0	9	dospělý	dlouhodobě p.		1	2	2	nízká podchozí výška, vytváří převis
66	mal008	<i>Malus sp.</i>	jabloň	18	1,0	6,0	7	dospívající	dlouhodobě p.		1	1	1	

č.	kód	Latinský název	Český název	Průměr kmene /cm	Nasazení koruny /m	Průměr koruny /m	Výška /m	Fyz. stáří	Perspektiva	kác. dle SPK	kácení doplňkové	Poznámky
1	pruins001	<i>Prunus insititia</i>	slivoň slíva	56	1	8	10	dospělý	dlouhodobě p.			průměr km. odečten ve výšce 20 cm, koruna nasazená nízko, převisá nad chodník, nedostatečná podchozí výška, ořez dvou větví
2	pruins002	<i>Prunus insititia</i>	slivoň slíva	55	1	8	8	dospělý	dlouhodobě p.			průměr km. odečten ve výšce 30 cm, koruna nasazená nízko, převisá nad chodník, nedostatečná podchozí výška; tlaková vidlice od báze
3	prudom001	<i>Prunus domestica</i>	slivoň švestka/domácí	18; 18	2	4	8	dospívající	dlouhodobě p.			tlaková vidlice vyvíjející se
4	cer001	<i>Cerasus sp.</i>	třešeň	11; 13	3	5	10	dospívající	dlouhodobě p.			
5	pinsyl001	<i>Pinus sylvestris</i>	borovice lesní	28	5	5	13-15	dospívající	dlouhodobě p.			
6	pruavi001	<i>Prunus avium</i>	třešeň ptačí	8	2	3	4	dospívající	krátkodobě p.	ano	ne nutně	
7	betpen001	<i>Betula pendula</i>	bříza bělokora	20	2	6	10-12	dospívající	krátkodobě p.	ano	ne nutně	sekundární koruna, nevhodná pozice
8	betpen002	<i>Betula pendula</i>	bříza bělokora	25	2	6	10-12	dospívající	krátkodobě p.	ano	ne nutně	sekundární koruna, nevhodná pozice
9	betpen003	<i>Betula pendula</i>	bříza bělokora	25	2	5	10-12	dospívající	krátkodobě p.	ano	ne nutně	sekundární koruna, nevhodná pozice
10	betpen004	<i>Betula pendula</i>	bříza bělokora	30	2	5	10-12	dospělý	krátkodobě p.	ano	ne nutně	sekundární koruna, nevhodná pozice
11	betpen005	<i>Betula pendula</i>	bříza bělokora	17	2	5	10-12	dospívající	krátkodobě p.	ano	ne nutně	sekundární koruna, nevhodná pozice
12	betpen006	<i>Betula pendula</i>	bříza bělokora	26	2	8	12-15	dospívající	dlouhodobě p.			sekundární koruna
13	betpen007	<i>Betula pendula</i>	bříza bělokora	34	2	7	12-15	dospělý	krátkodobě p.	ano		sekundární koruna, nevhodná pozice
14	picabi001	<i>Picea abies</i>	smrk ztepilý	12	1	3	7	dospívající	dlouhodobě p.		ano	
15	picabi002	<i>Picea abies</i>	smrk ztepilý	20	1	4	9	dospívající	dlouhodobě p.		ano	
16	picabi003	<i>Picea abies</i>	smrk ztepilý	15	1	4	8-10	dospívající	dlouhodobě p.		ano	
17	picabi004	<i>Picea abies</i>	smrk ztepilý	13	1	3	7	dospívající	dlouhodobě p.		ano	
18	picabi005	<i>Picea abies</i>	smrk ztepilý	3	1	2	3	aklim. mladý	neperspektivní	ano	ano	
19	picabi006	<i>Picea abies</i>	smrk ztepilý	21	1	4	10-12	dospívající	dlouhodobě p.		ano	
20	picabi007	<i>Picea abies</i>	smrk ztepilý	16	1	4	10-12	dospívající	dlouhodobě p.		ano	
21	picabi008	<i>Picea abies</i>	smrk ztepilý	17	1	4	10-12	dospívající	dlouhodobě p.		ano	
22	picpungla001	<i>Picea pungens 'Glauca'</i>	smrk pichlavý 'Glauca'	21	2	4	10	dospívající	dlouhodobě p.		ano	
23	carbet001	<i>Carpinus betulus</i>	habr obecný	9	1	2	4	dospívající	krátkodobě p.		ano	
24	picpungla002	<i>Picea pungens 'Glauca'</i>	smrk pichlavý 'Glauca'	24	1	4	8-10	dospívající	dlouhodobě p.		ano	
25	picomo001	<i>Picea omorika</i>	smrk omorika	16	1	3	7	dospívající	dlouhodobě p.		ano	
26	picabi009	<i>Picea abies</i>	smrk ztepilý	11	1	1	2	aklim. mladý	dlouhodobě p.		ano	
27	abicon001	<i>Abies concolor</i>	jedle ojíňená	29	1	4	10	dospívající	dlouhodobě p.		?	vitalita 2, stab. i zdrav. stav výborné až dobré
28	fraexc001	<i>Fraxinus excelsior</i>	jasan ztepilý	20	2	4	7	dospívající	krátkodobě p.	ano		nevhodná pozice
29	fraexc002	<i>Fraxinus excelsior</i>	jasan ztepilý	5	2	3	4	dospívající	krátkodobě p.	ano		nevhodná struktura větvení
30	prudom002	<i>Prunus domestica</i>	slivoň švestka/domácí	31 (50)	2	4	7	dospělý	dlouhodobě p.			
31	abicon002	<i>Abies concolor</i>	jedle ojíňená	20	1	2	7	dospívající	dlouhodobě p.		?ano	
32	acepse001	<i>Acer pseudopl.</i>	javor klen/horský	27 (60)	2	4	7	dospívající	krátkodobě p.	ano		nevhodná pozice
33	acepse002	<i>Acer pseudopl.</i>	javor klen/horský	13	2	3	6	dospívající	krátkodobě p.	ano		nevhodná struktura větvení
34	pru001	<i>Prunus sp.</i>	slivoň	5	3	5	6	dospívající	dlouhodobě p.	ano	ano	
35	fraexc003	<i>Fraxinus excelsior</i>	jasan ztepilý	15	2	4	7	dospívající	krátkodobě p.	ano		nevhodná pozice
36	lardec001	<i>Larix decidua</i>	modřín opadavý	15	3	4	10	dospívající	dlouhodobě p.			
37	lardec002	<i>Larix decidua</i>	modřín opadavý	27	3	6	12	dospívající	krátkodobě p.	ano		defektní větvení, rozvolnění skupiny
38	lardec003	<i>Larix decidua</i>	modřín opadavý	22	3	4	10	dospívající	dlouhodobě p.			
39	tilcor001	<i>Tilia cordata</i>	lípa malolistá/srdčitá	17	1,8	4	10	dospívající	dlouhodobě p.			
40	tilcor002	<i>Tilia cordata</i>	lípa malolistá/srdčitá	17; 14; 20	1,6	5	10	dospívající	krátkodobě p.	ano		nevhodná struktura větvení
41	betpen008	<i>Betula pendula</i>	bříza bělokora	22	3	5	15	dospívající	dlouhodobě p.			
42	acepse003	<i>Acer pseudopl.</i>	javor klen/horský	10	1	2	1,8	dospívající	krátkodobě p.	ano	ano	nevhodná struktura větvení, sesazený
43	betpen009	<i>Betula pendula</i>	bříza bělokora	34	2	7	15	dospívající	dlouhodobě p.			
44	tilcor003	<i>Tilia cordata</i>	lípa malolistá/srdčitá	43 (10)	1	5	6	dospívající	krátkodobě p.	ano		nevhodná struktura větvení, nízko nasazená koruna
45	pinnig001	<i>Pinus nigra</i>	borovice černá	41	2	5	10-12	dospělý	dlouhodobě p.			
46	pinnig002	<i>Pinus nigra</i>	borovice černá	37	3	6	12-15	dospělý	dlouhodobě p.			
47	pinnig003	<i>Pinus nigra</i>	borovice černá	45	2	8	12-15	dospělý	dlouhodobě p.			
48	pinnig004	<i>Pinus nigra</i>	borovice černá	23; 30	3	5	12-15	dospělý	dlouhodobě p.			
49	pinnig005	<i>Pinus nigra</i>	borovice černá	29	4	5	12-15	dospělý	dlouhodobě p.			
50	pinnig006	<i>Pinus nigra</i>	borovice černá	32	4	5	12-15	dospělý	dlouhodobě p.			
51	pinnig007	<i>Pinus nigra</i>	borovice černá	34	4	6	12-15	dospělý	dlouhodobě p.			
52	pinnig008	<i>Pinus nigra</i>	borovice černá	51	3	7	12-15	dospělý	dlouhodobě p.			
53	mal001	<i>Malus sp.</i>	jabloň	19; 26	1	5	8-10	dospívající	dlouhodobě p.			
54	mal002	<i>Malus sp.</i>	jabloň	27 (30)	1	5	8	dospělý	dlouhodobě p.			
55	betpen010	<i>Betula pendula</i>	bříza bělokora	37	3	6	15-20	dospělý	dlouhodobě p.			tlaková vidlice vyvíjející se, výletové otvory ve kmeni
56	mal003	<i>Malus sp.</i>	jabloň	27 (10)	1	7	5	dospívající	dlouhodobě p.			
57	pinnig009	<i>Pinus nigra</i>	borovice černá	33; 34	2	7	10-12	dospívající	dlouhodobě p.			tlaková vidlice vyvíjející se
58	pinsyl002	<i>Pinus sylvestris</i>	borovice lesní	12	2	2	2	dospívající	krátkodobě p.	ano		rozvolnění skupiny
59	pinsyl003	<i>Pinus sylvestris</i>	borovice lesní	21	1,7	6	7	dospívající	dlouhodobě p.			
60	betpen011	<i>Betula pendula</i>	bříza bělokora	32	1,8	7	12-15	dospělý	dlouhodobě p.			
61	mal004	<i>Malus sp.</i>	jabloň	54 (10)	1	8	7	dospívající	krátkodobě p.		spíše ano	
62	mal005	<i>Malus sp.</i>	jabloň	35 (20)	1	6	5	dospívající	dlouhodobě p.			nízko rozvětvené, patrně houbové onemocnění - rakovina borky
63	mal006	<i>Malus sp.</i>	jabloň	40 (30)	1	7	8-10?	dospívající	dlouhodobě p.		spíše ano	
64	mal007	<i>Malus sp.</i>	jabloň	25	1	6	7	dospívající	dlouhodobě p.			
65	pruins003	<i>Prunus insititia</i>	slivoň slíva	16, 21, 15, 14, 19, 16, 21	1	8	9	dospělý	krátkodobě p.		ano	nízká podchozí výška, vytváří převis, nepřehledné zákoutí
66	mal008	<i>Malus sp.</i>	jabloň	~ 19	1,5	4	5	dospívající	dlouhodobě p.			
67	pinnig010	<i>Pinus nigra</i>	borovice černá				80 cm	ujím. mladý				

07 SWOT analýza



08 shrnutí stavu

obecné poznatky

Z předchozí diskuse s občany a ze specifik situace vyplývá, že je v současnosti potřeba věnovat se koncepčním úpravám tohoto místa. Navrhované změny proto budou zcela jistě znamenat redukci keřových porostů na terénním přechodu, a to tak, aby došlo k potřebnému vizuálnímu propojení, prostorovému otevření nepřehledných intimních zákoutí, a tudíž i k umožnění lepší kontroly prostoru. Řešení dále spočívá v prověření možného krajinařského pojetí a v doporučení dosadeb zeleně, stromů či keřů dle nároků a možností stanoviště.

řešení přehlednosti a bezpečnosti

Ke zlepšení poměrů přehlednosti by mohla napomoci pouze probírka keřové skupiny při pěší komunikaci (především přerostlých ex. jeřábu a bezu a současně regulace vzrůstu ostatních druhů). Takový krok však může být nedostačující, protože i při snaze udržovat zbývající dřeviny v přiměřené výšce (1,3-1,5 m pro komfort a přehled procházejícího), na otevřenosti lokality se nic nezmění. Keřová skupina se nachází ve svahu a rozdíl mezi úrovní pěší komunikace a vyvýšené plochy činí min. 1-1,5 m. Porost se tak směrem k horní hranici svahu vyvyšuje a zamezuje průhledu do parkové plochy, která tak zůstává prostorově zcela oddělena. Druhou možností je kompletní odstranění tohoto keřového porostu. V tomto případě by bylo vhodné nahradit současnou vegetaci půdopokryvnými dřevinami, a zabezpečit tak riziko půdní eroze. Přímo do svahu (nebo na jeho horní hranici), lze pro lepší prostorové dělení vysadit stromořadí. Koruny stromů vytvoří clonu při pohledu z obytných budov, výškou vyvětvění však otevřou prostor pohledu průchozích, a tím zamezí opětovnému vzniku nepřehledných zákoutí a umožní fungování dobře přehledného veřejného vnitrobloku.

Dobře zapojená vizuální clona má smysl v místech, kde území sousedí s okolními zahradami rodinných domů, tedy podél jeho jižní, příp. západní hranice. Zde je potřeba zabývat se úpravou, doplněním a nahrazením neudržitelných porostů, které představují dlouhodobě nestabilní vegetační hmotu.

vybavení prostoru

„Altán by měl sloužit k posezení a odpočinku místních obyvatel. Jak je zřejmé, chtěli bychom tu mít místo k posezení. Na dědině nejsou místa, kde se dá posedět např. když je větrno nebo když prší. Toto místo by mělo zlepšit podmínky pro místní popř. lidi, kteří se tu déle zdrží“. Takto zněla idea autora Nápadu pro Šestku. Bohužel, právě skupiny lidí, které se zde zdržují, jsou zdrojem hluku a dalších negativních jevů, které řadě obyvatel způsobují časté nepříjemnosti. Právě z tohoto důvodu byl altán přesunut a navrhovaná koncepce s pobytovým mobiliářem typu altán v prostoru nadále nepočítá.

Nabízí se otázka, zda je možné pokusit se opět doplnit pobytovou funkci a určitým způsobem nahradit existenci altánu, popřípadě, zda odstranit či jakým způsobem znovu využít betonové konstrukce. Východiskem mohou být dvě varianty. Buď se pokusit dát těmto dochovaným prvkům (a jejich uživatelům) další šanci – usilovat o jejich vyčištění, o vyspravení dřevěných lamel a o obnovu přístupových cest spolu s otevřením prostoru za pomoci probírky dřevin. Nebo prvky zcela odstranit. Poté lze debatovat, zda lokalitu ponechat bez pobytových míst, či využít dosavadní umístění, nebo vytvořit nové koncepční řešení a rozmístit zde klasický a ve veřejném prostoru ověřené fungující mobiliář.

je obnova původní koncepce žádoucí?

Jak ze situace vyplývá, zastřešený typ odpočinkového místa se jeví jako nevyhovující řešení. Zdá se zarážející, z jakého důvodu byla pro umístění obytného prvku zvolena lokalita již vybavená mobiliářem, který se vyznačuje komplikovanou udržitelností. Snad k tomu došlo ve snaze vylepšení právě těchto poměrů a podmínek životního prostředí. Doplnění nového přístřešku však omylem přispělo k hromadění stížností a připomínek k úrovni pořádku a klidu v poloveřejném vnitrobloku.

V případě trvání požadavku na místo určené k odpočinku lze rozvíjet úvahu nad typem posezení, které by vyhovovalo zdejšími podmínkám. Zastřešený typ pobytového místa však zřejmě povede k opakující se situaci. Proto lze uvažovat nad nekrytými variantami posezení, které umožní návštěvníkům spočinout, ne však na neomezeně dlouhou dobu.

Přístřešek může případně nahradit i výsadba stromů doplněná novými lavičkami v přiměřeném počtu (aby bylo stále možné prostor sdílet, ale nedocházelo výtržnostem). K výsadbě dřevin v místě stávajícího mobiliáře je nutná pečlivá příprava stanoviště (vyčištění půdy od případných zbytků navážky, která se může zde vyskytovat a následná výměna substrátu). Jen tak je možné zajistit řádný prokořenitelný prostor a optimální podmínky pro dobré užití.

východiska

Na prostor je nutné nahlížet celistvě, a to ve vztahu k zeleni i ke zvolenému typu mobiliáře a pobytového místa. Možnosti jsou následující:

mobiliář a vybavení

odstranění stávajícího mobiliáře a změna koncepčního řešení plochy, např. zrušení stávajících pěších vazeb či naopak tvorba doplňkové cesty (oficiální a efektivní propojení může rovněž přispět k řešení negativních aspektů) **nebo** ponechání mobiliáře, oprava a jeho opětovné využití, které však spoléhá na odstranění vegetačních clon a otevření prostoru pro lepší přehlednost a kontrolu

keřové skupiny ve svahu

odstranění keřové skupiny při pěší komunikaci, následná výsadba stromů a půdopokryvných dřevin



08 shrnutí stavu

stávající zeleň a zásahy do ní

Zásahy do stávající zeleně, které mohou částečně vyřešit řadu zmíněných nedostatků, obnáší vykácení liniového keřového porostu, nahrazení půdopokryvnými nízkými dřevinami a stromořadím vysazeným do svahu.

Navrhované změny v řešeném prostoru se týkají také skupiny smrků při jižní hranici území, která je vizuální bariérou mezi řešenou plochou a rodinnými domy. K tomuto uskupení jehličnanů se váže hned několik úskalí. Dřeviny jsou nahloučené velmi blízko u sebe, což z hlediska druhu představuje výhodu, vzhledem k tomu, že smrky nejlépe prosperují v zápoji. Z hlediska budoucí koncepce prostoru však tyto dřeviny předpovídají komplikovanou situaci. Smrky zde byly patrně vysazovány postupně místními obyvateli, což vysvětluje jejich spony, rozměry a výsledný habitus. Komplikace se objevují v momentě, kdy je potřeba do dřevin zasáhnout (z důvodu bezpečnostního, koncepčního atd.), protože smrky působí nejlépe jako skupina. Pokud by bylo potřeba dřeviny probrat, vyholené strany ponechaných stromů budou vystaveny přírodním vlivům a nebudou působit kýženým vizuálním dojmem, skupina se hmotově postupně začne rozpadat. Smrky se navíc vyznačují poměrně mělce vedeným kořenovým systémem – z terénního průřezu vyplývá, že vybíhají až na povrch terénu směrem k místu původního altánu (4-5 m). Pokud má být přistoupeno ke změnám k řešení současných nedostatků prostoru, návrh zahrnuje doporučení k odstranění této skupiny jehličnanů a založení nové vegetační clony.

Naopak je tomu u skupiny sedmi ex. břízy bělokoré navazující západně na zmíněné jehličnany. Hodnocením z roku 2016 je navržena ke kácení z důvodu vývinu sekundární koruny a nevhodného umístění u všech těchto stromů. Toto rozhodnutí je vhodné ověřit, popř. se pokusit o jejich ponechání, vzhledem k tomu, že se jedná o fungující porost, který tvoří vzdušnou, však dostatečnou clonu zahradám sousedních rodinných domů. Ideálně by měla být clona obnovena a doplněna o kvalitní keřové patro.

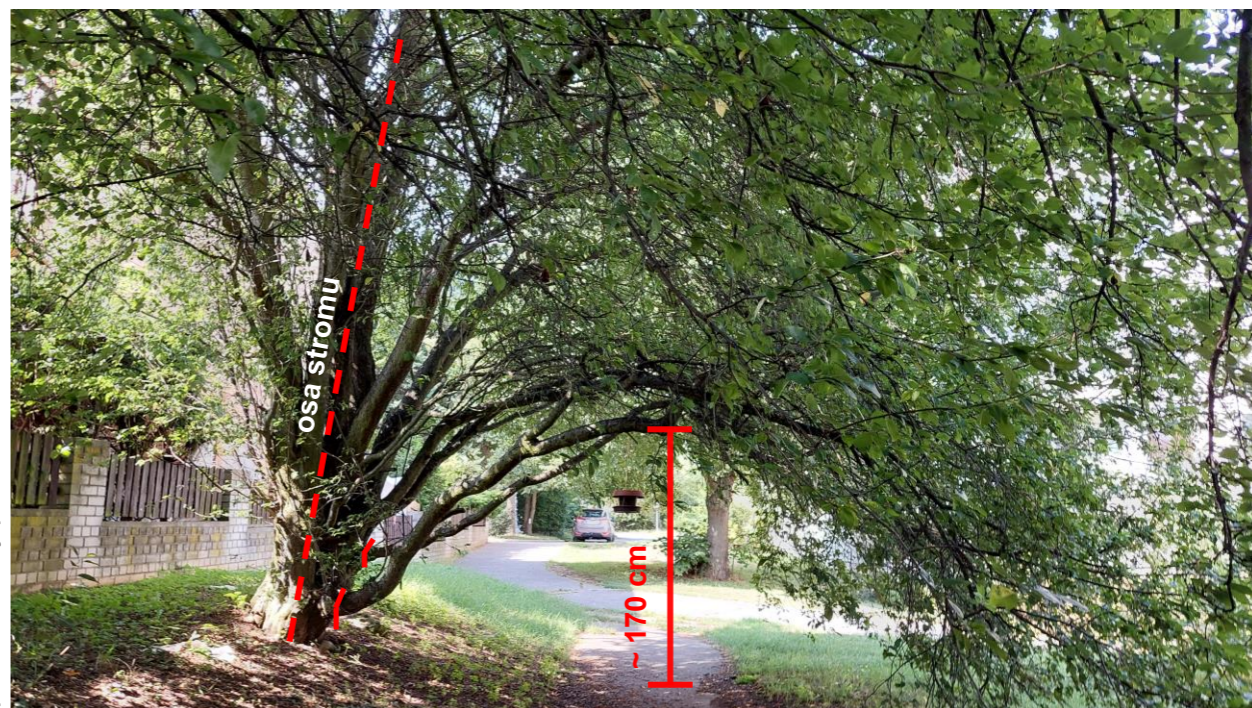
Další navrhované zásahy vyplývají ze stávajících podmínek stanoviště a současného stavu hodnocených dřevin, např. zahrnují doporučení kácení dozrívajících jabloní při dětském hřišti.

Při severozápadním vstupu se vyskytují dva ex. druhu slivoň slíva (lat. *Prunus insititia*), jejichž koruny zasahují do prostoru pěší komunikace vedoucí k obytnému místu. Komunikace z tohoto důvodu není využívána a postupně zaniká. Návrh proto doporučuje odstranění několika nejnižších vyrůstajících větví stromu s kódem **pruins001, č.1**, které převisají nad linii chodníku, mohou zhoršovat vychýlení osy dřeviny a zatěžují korunu na tuto stranu, obzvláště v období, kdy stromy plodí. Při detailním pohledu na kmen se může zdát, že se nad větví k řezu v kmeni vyskytuje viditelná dutina. Je to však místo, kde se nezcělily kmeny při srůstu vícekmene. A přestože se dá předpokládat, že po zásahu v tomto místě by mohla dřevina obtížněji zavalovat ránu, jedná se o kompromisní řešení vzhledem k variantě odstranit strom zcela. Při správném provedení zákroku zajistí dřevině trvalou perspektivu na stanovišti a v budoucnu bude opět možné využití pěšího spoje. Druhou slivoň **pruins 002, č.2** je možné upravit méně razantním zásahem. Kompletně odstraněna by měla být slivoň s kódem **pruins003, č. 65**.

naznačení zásahu pruins001



převis koruny pruins001



východiska

clona od sousedních pozemků

ideálně probírka skupiny jehličnanů a založení nové clony, obměna / dosadba skupiny bříz dle plánovaného kácení (SPK), případně odstranění obou zmíněných skupin a založení náhrady

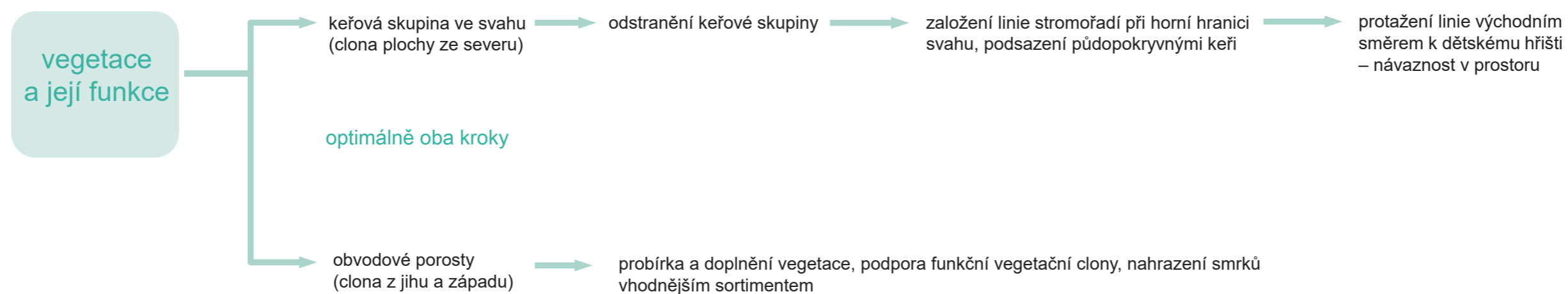
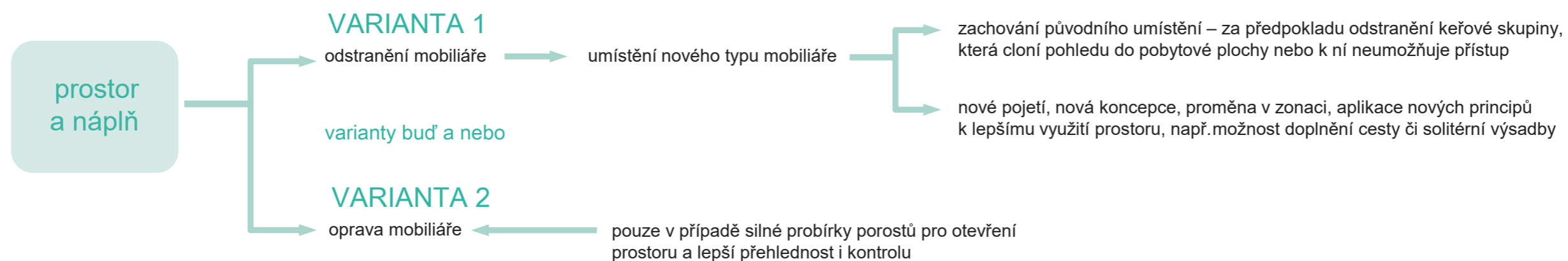
zásahy do korun slivoní

zásahy se odvíjí od zvoleného postupu a typu řešení – v případě potřeby obnovy průchodnosti je vhodné převisající větve odstranit, sledovat prosperitu; v případě zvolení nové koncepce prostoru lze přistoupit ke kompletnímu odstranění a náhradě těchto dřevin vhodnějším sortimentem

09 myšlenková mapa

shrnutí navrhovaných kroků

řešení limitů lokality (přehlednosti, bezpečnosti, hluku a znečištění) ve dvou rovinách
ve vztahu k prostoru a k zeleni:



10 návrh řešení

fáze přípravy stanoviště

odstranění neperspektivní zeleně

současný stav

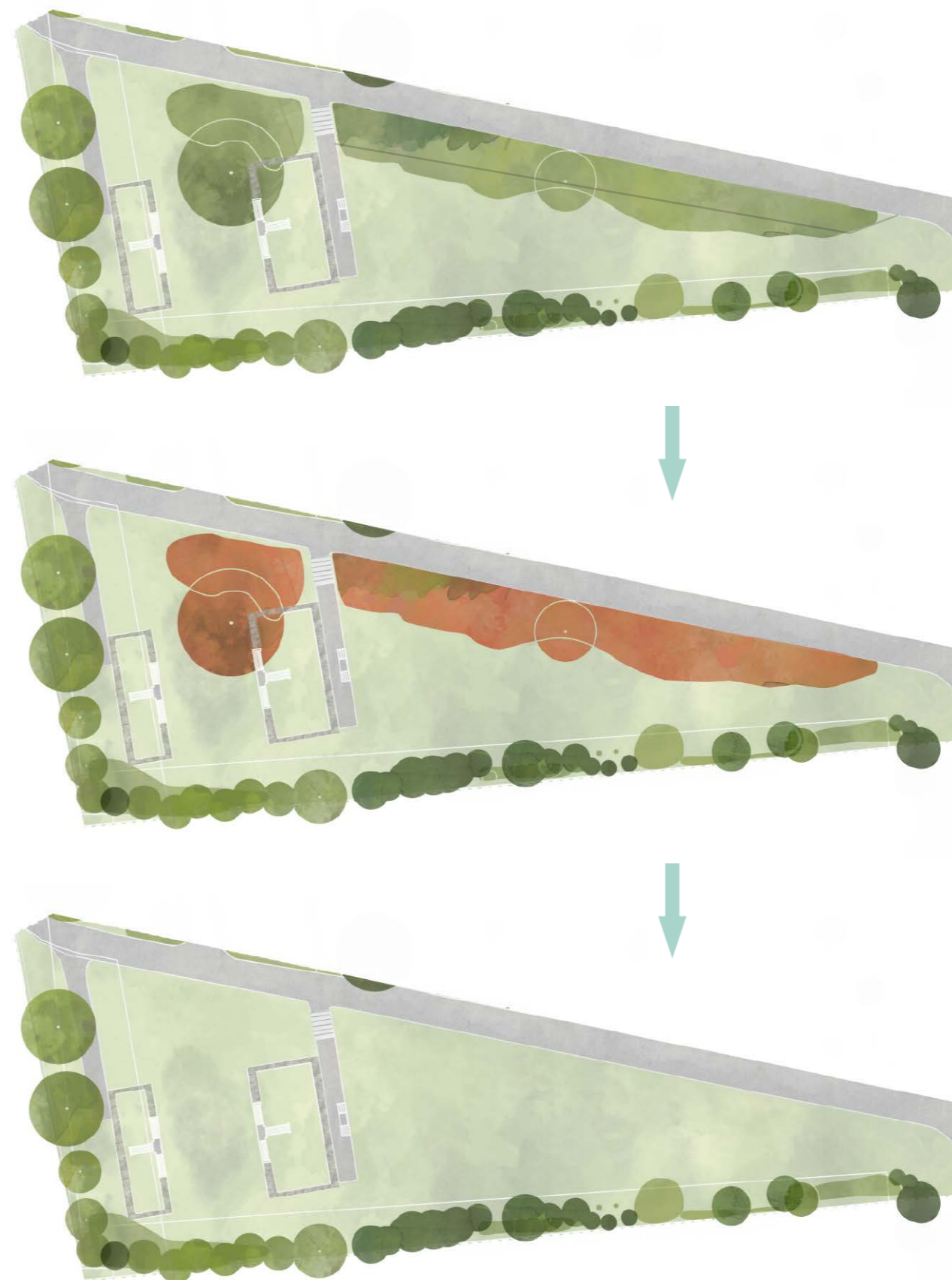
- potřeba koncepčního přístupu
- řešení limitů lokality ve vztahu k prostoru a k zeleni
- otázka přehlednosti, bezpečnosti, hluku a znečištění

odstranění vegetační clony

- redukce keřových porostů vytvářejících nepřehledná zákoutí
- otevření lokality, umožnění lepší kontroly prostoru
- vizuální propojení vyvýšené plochy s pěšími vazbami

výchozí stav „čistý papír“

- prostor pro zařazení nových výsadeb
- otázka řešení mobiliáře



10 návrh řešení

fáze krajinářských úprav výsadby

založení keřových výsadeb

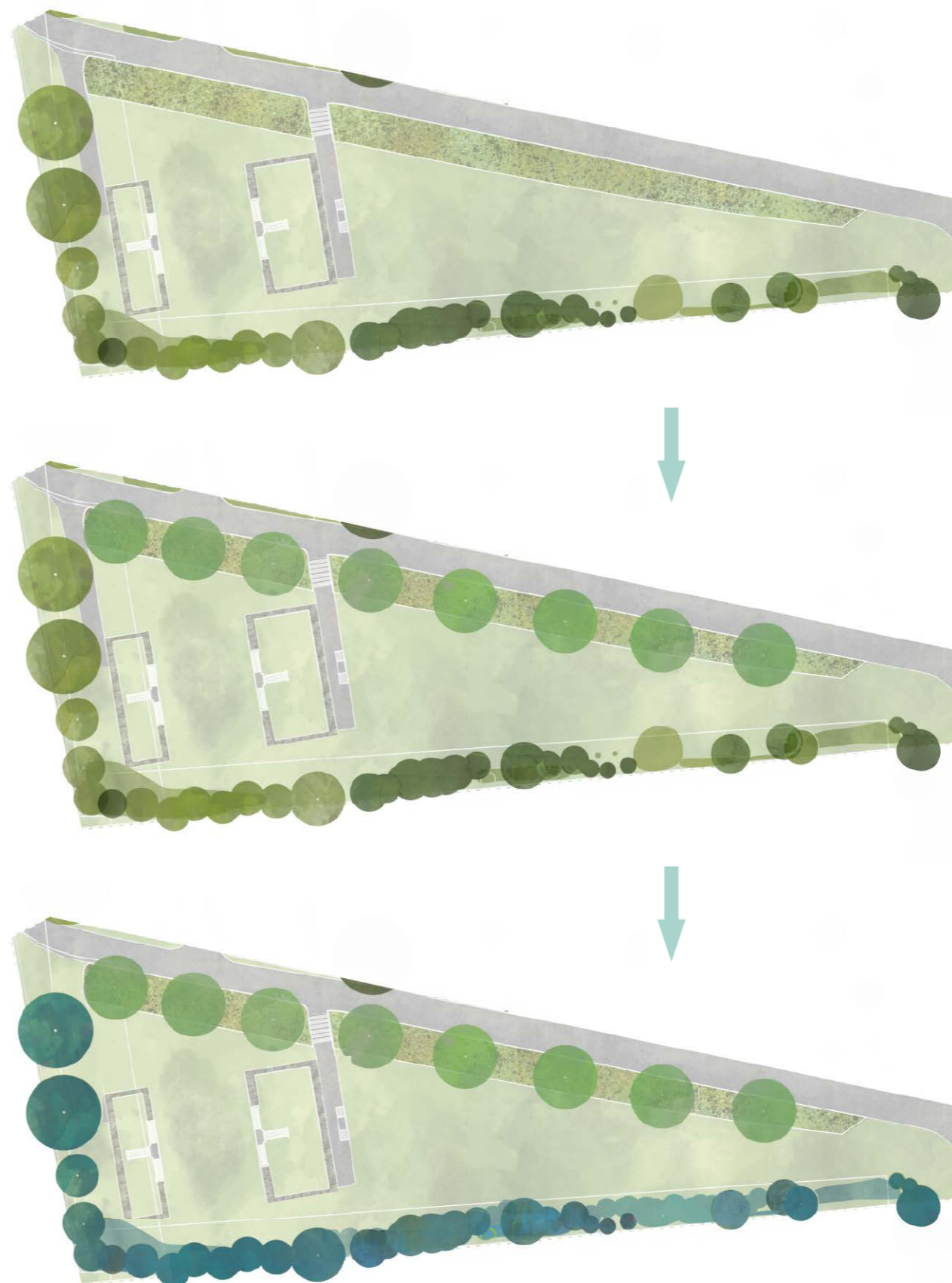
- výsadba nízkých a půdopokryvných keřů ve svahu
- ochrana proti půdní erozi, estetický přínos

výsadba stromů

- výsadba nižších až středně vzrůstných stromů
- zpevnění svahu
- koruny časem odcloní plochu od bytových oken
- zachování transparentnosti a přehlednosti prostoru i možnosti kontroly pro pěší
- na tuto linii lze navázat východně od řešené plochy (náhrada stárnoucích jablek na rohu dětského hřiště)

obnova obvodové zeleně

- probírka a doplnění obvodových porostů
- založení kvalitní fungující clony s omezenou možností vstupu do porostu
- obměna nevhodného sortimentu (eliminace smrků)

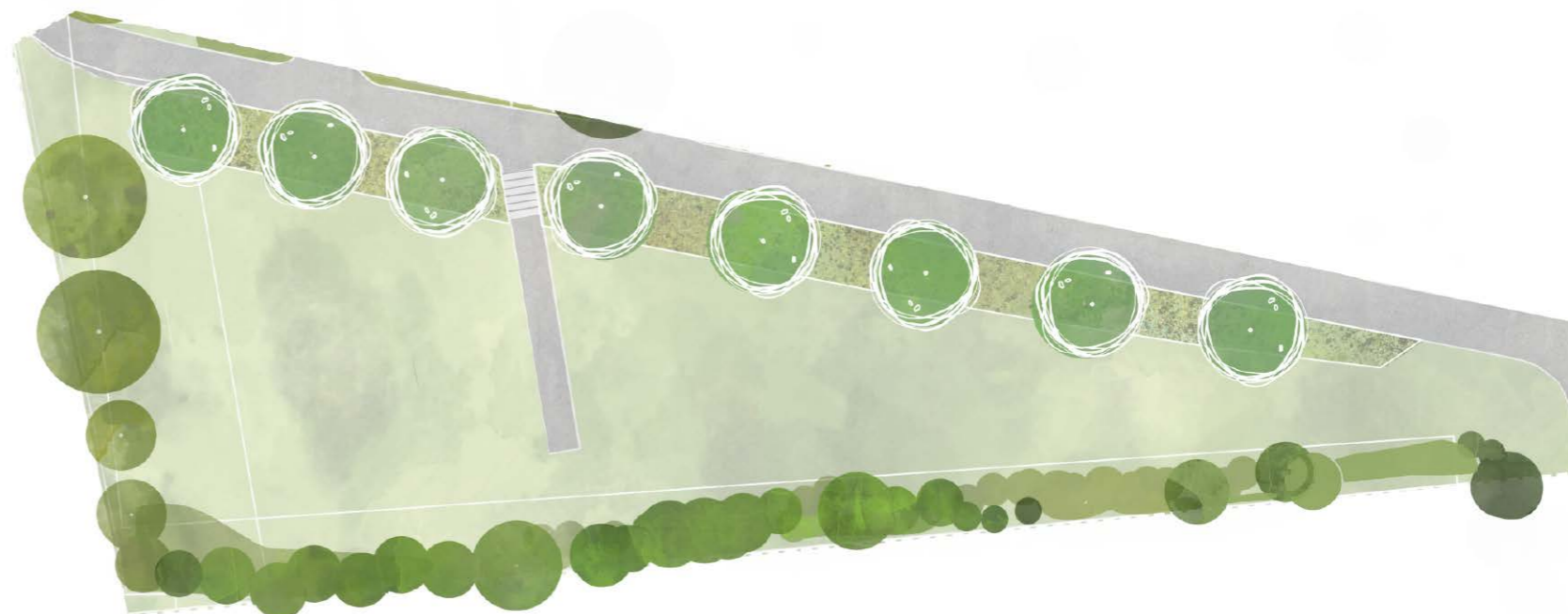


10 návrh řešení

variantní řešení centrálního prostoru mobiliář

VARIANTA 1 odstranění stávajícího mobiliáře

- demolice betonových konstrukcí, odstranění materiálu
- příležitost změny koncepce, nového pojetí prostoru
- možnost vzniku nové cestní sítě či obnova stávající
- rozmístění nového mobiliáře
- obnova obvodových porostů



VARIANTA 2 ponechání stávajícího mobiliáře

- vyčištění a oprava stávajícího mobiliáře
- otevření prostoru odstraněním keřů umožní lepší kontrolu
- přehlednost lokality by nyní měla komplikovat snahu o vandalismus
- snaha využít vegetační úpravy a krajinářské principy jako nástroj prevence před působením rušivých vlivů způsobujících hluk a znečištění
- obnova obvodových porostů



10 návrh řešení

VARIANTA 1: odstranění stávajícího mobiliáře + vyznačení obnovy obvodové clony



legenda



navrhovaná zeleň
stromy a keře



trávník



navrhovaný mobiliář
rozmístění nových laviček



obvodová zeleň
rozšířená, obnovena



zpevněné plochy



navrhovaná doplňková cesta
nášlapy



10 návrh řešení

VARIANTA 1: odstranění stávajícího mobiliáře



10 návrh řešení

VARIANTA 1: odstranění stávajícího mobiliáře

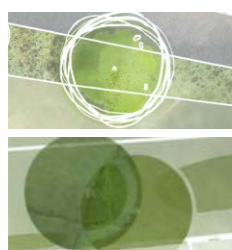


10 návrh řešení

VARIANTA 2: ponechání stávajícího mobiliáře

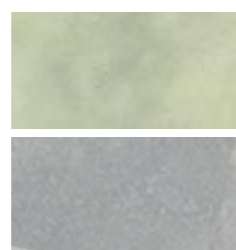


legenda



navrhovaná zeleň
stromy a keře

obvodová zeleň
navržená k obnově



trávník

zpevněné plochy



původní mobiliář
opravený a vyčištěný



10 návrh řešení

VARIANTA 2: ponechání stávajícího mobiliáře



10 návrh řešení

VARIANTA 2: ponechání stávajícího mobiliáře



11 sortiment

stromové výsadby ve svahu

Pro výsadby stromů byly vybírány dřeviny středního až malého vzrůstu, schopné tolerovat městské prostředí. Javor babyka dobře prosperuje ve svažitéch terénech a svou jednochustí vhodně doplní okrasné podrostové výsadby keřů.

Acer campestre 'Huibers Elegant'

- výška 10 m
- zprvu pyramidální, poté vejčitý tvar koruny s úzkým profilem
- sytě žluté podzimní zbarvení
- vysoká odolnost proti padlí

Acer x zoeschense 'Annae'

- výška 10 m
- otevřená kulovitá koruna s pravidelným etážovitým uspořádáním
- poměrně bujně rostoucí impozantní holandský kultivar se šikmým větvením
- tolerantní, odolný

půdopokryvné keře ve svahu

Vybrané druhy dosahují přiměřené výšky okolo 1 m a dobře snášejí řez. Uvedené taxony jsou schopny vytvářet kompaktní zapojený porost. Jedná se o nenáročné keře, které preferují slunná či polostinná místa a obstojně prosperují na sušších stanovištích.

Hypericum 'Hidcote'

Třezalka rozkladitá je poloopadavý až stálezelený bohatě kvetoucí keř dorůstající 0,5-1 m. Má kulovitý habitus, je mrazuvzdorný do -27 °C, při silnějších zimách může namrzat, dobře však obrůstá.

Berberis thunbergii

Dřišťál je hustě větvený opadavý listnatý keř, který preferuje dobře propustnou, mírně vlhkou běžnou půdu a slunná až polostinná stanoviště. Hodí se k tvorbě nízkých živých plotů i do rabatových záhonů, používá se také do skupin. Dobře snášejí znečištěné ovzduší a tvarování.

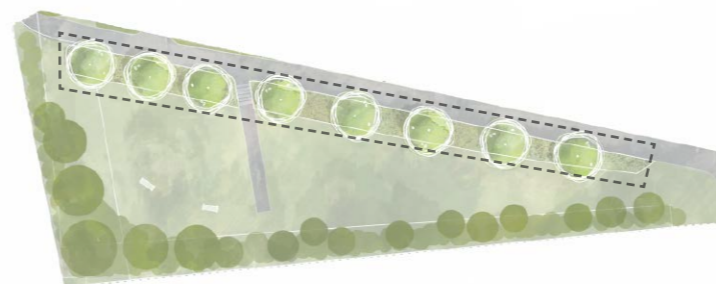
Spiraea betulifolia

Nízký a hustý nenáročný tavolník dorůstající výšky 1-1,3 m. Vhodný je pro výsadbu živých plotů, keřových skupin i solitér v zahradách i v městském prostředí.

Spiraea japonica 'Albiflora'

Jedná se o hustý kulovitý keř dorůstající výšky 1 m. Preferuje slunné stanoviště, snese však i polostín. Je nenáročný na půdu, hodí se do živých plotů a volných keřových skupin městské zeleně.

Schéma umístění výsadeb:



Acer campestre 'Huibers Elegant'



Hypericum 'Hidcote'



Berberis thunbergii 'Special Gold'



Hypericum 'Hidcote'



Spiraea japonica 'Albiflora'



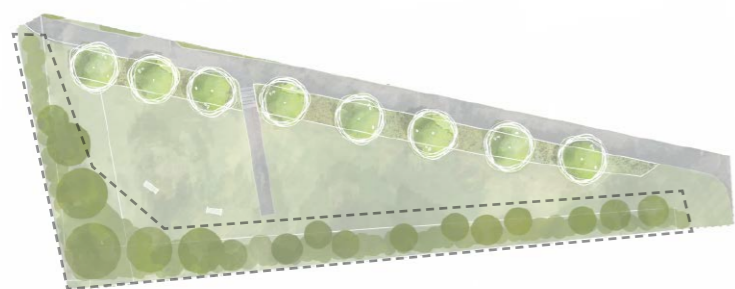
Acer x zoeschense 'Annae'

11 sortiment

obvodové porosty

K obměně stávajících obvodových porostů, které oddělují řešený prostor od okolních zahrad, byly předvčetně vybrány druhy nenáročné na údržbu a schopné vytvořit zapojený porost organického charakteru. Výběr se soustředí na stromy a keře umožňující založení patrovité, optimálně neprostupné vícedruhové funkční clony.

Schéma umístění výsadeb:



Vybírat lze např. z následujících taxonů

Cornus mas
Prunus laurocerasus
Pyracantha coccinea
Ribes alpinum
Spiraea vanhouttei

Acer campestre
Betula pendula
Betula pubescens
Sorbus domestica
Prunus avium



Pyracantha coccinea



Prunus laurocerasus 'Novita'



Spiraea vanhouttei



Ribes alpinum



Acer campestre



Prunus avium



Betula pendula



Betula pubescens



Cornus mas

seznam podkladů

Geoportál Praha 6, dostupné na: <https://gis.praha6.cz/katastralni-uzemi/>

Atlas Prahy, dostupné na: <https://app.iprpraha.cz/apl/app/atlas-prahy/>

Mapové aplikace Geoportal Praha, dostupné na <https://geoportalpraha.cz/mapove-aplikace>

Letecká mapa, vrstva Katastrálních dat, dostupné na <https://mapy.cz/>

Digitální technická mapa Prahy, dostupné na:
<https://app.iprpraha.cz/apl/app/dtmp/index.html> a <https://map.dtm-praha-sck.cz/>

Nahlížení do KN, ČÚZK, dostupné na: <https://sgi-nahlizenidokn.cuzk.cz/marushka/>

Dendrologická databáze Stromy pod kontrolou, dostupné na <https://www.stromypodkontrolou.cz/>

Geoportál Praha 6, dostupné na <https://gis.praha6.cz/>

Nápad pro Šestku – Altán na Dědině, dostupné na: <https://www.napadprosestku.cz/napady/altan-na-dedine/>

Sortiment:

<https://www.belleplant.be/nl/home>

<https://www.zahradnictvi-flos.cz/>

<https://www.vdberk.cz/>

<https://hsmmap.bnhelp.cz/app/czu/>

<https://www.zahradnictvi-spomysl.cz/>

<https://hnojik.cz/>

<https://www.stromo.cz/>

www.treesandshrubsonline.org